

# पर्यावरण और सामाजिक प्रबंधन प्रणाली

संस्करण: मार्च 2025



कुआली फंड | निजी और गोपनीय

**कुआली फंड**  
हरित अर्थव्यवस्था की राह

इस दस्तावेज़ के किसी भी अनुवादित संस्करण और अंग्रेजी भाषा संस्करण के अर्थ के बीच किसी भी विसंगति की स्थिति में, अंग्रेजी भाषा संस्करण का अर्थ प्रबल होगा।

<b>1. परिचय</b> .....	2
1.1 परिभाषाएँ.....	3
<b>2. ई एंड एस नीति</b> .....	4
<b>3. संभावित निवेशकों का ई एंड एस जोखिम</b> .....	8
3.1 वित्तीय सेवा प्रदाता (FSPs).....	8
3.1.1 आंतरिक आयाम.....	8
3.1.2 बाह्य आयाम.....	8
3.12 नवोन्मेषी कंपनियाँ.....	10
3.3. ई एंड एस जोखिम न्यूनीकरण रणनीतियाँ.....	10
3.3.1 वित्तीय सेवा प्रदाता (एफएसपी).....	10
3.3.2 नवोन्मेषी कंपनियाँ.....	11
<b>4. कुआली फंड की ई एंड एस प्रबंधन प्रणाली और प्रक्रियाएं</b> .....	12
4.1 स्क्रीनिंग और वर्गीकरण (प्रारंभिक).....	12
4.2 पर्यावरण और सामाजिक उचित परिश्रम (ESDD).....	14
4.2.1 स्वदेशी लोग.....	18
4.2.2 प्रकटीकरण.....	19
4.3 निवेश की ई एंड एस शर्तें.....	19
4.4. तकनीकी सहायता.....	19
4.5 निगरानी और रिपोर्टिंग.....	20
<b>5. समीक्षा और निरंतर सुधार</b> .....	21
<b>6. शिकायत तंत्र</b> .....	22
<b>7. भूमिकाएँ और जिम्मेदारियाँ</b> .....	22
<b>अनुलग्नक ए - बहिष्करण सूची</b> .....	24
<b>अनुलग्नक बी - पर्यावरण और सामाजिक स्क्रीनिंग चेकलिस्ट</b> .....	26
<b>अनुलग्नक सी - प्रकटीकरण संचार प्रक्रिया</b> .....	29
<b>अनुलग्नक डी - पर्यावरण और सामाजिक उचित परिश्रम (ईएसडीडी) रिपोर्ट की रूपरेखा</b> .....	33
<b>अनुलग्नक ई - नमूना निवेश समझौता ई एंड एस शर्तें</b> .....	34
<b>अनुलग्नक एफ - एफएसपी के लिए नमूना पर्यावरण और सामाजिक प्रदर्शन निगरानी रिपोर्ट</b> .....	35
<b>अनुलग्नक जी - एफएसपी ईएसएम रूपरेखा</b> .....	42
<b>अनुलग्नक एच - लिंग और एसईएच प्रबंधन प्रणाली</b> .....	43
<b>मिला लेना एच - प्रत्येक निवेश चरण में फंड मैनेजर की भूमिकाएं और जिम्मेदारियाँ</b> .....	0

## 1. परिचय

**कुआली फंड का उद्देश्य लैटिन अमेरिका और कैरिबियन (एलएसी) और वित्तपोषण क्षेत्र (और अंततः भारत) के परिवर्तन को एक अधिक समावेशी और हरित उद्योग में बढ़ावा देना है**, जिसमें माइक्रोफाइनेंस संस्थानों, सहकारी समितियों, या अन्य गैर-बैंक वित्तीय संस्थानों, टियर 2 बैंकों और फिनटेक कंपनियों सहित वित्तीय सेवा प्रदाताओं (एफएसपी) द्वारा जलवायु सर्वोत्तम प्रथाओं को प्रणालीगत रूप से अपनाने को बढ़ावा दिया गया है ताकि वे माइक्रो को हरित ऋण देने वाले उत्पादों की सेवा शुरू कर सकें। लघु और मध्यम उद्यमों (एमएसएमई) और छोटे किसानों के लिए। कुआली अभिनव जलवायु समाधान (अभिनव कंपनियों) के साथ कंपनियों का भी समर्थन करेगा जो ऐसे उत्पादों और सेवाओं को प्रदान या कार्यान्वित करते हैं जिनका जलवायु परिवर्तन के शमन और अनुकूलन और लचीलापन पर सीधा सकारात्मक प्रभाव पड़ता है।

अंतर्राष्ट्रीय वित्त निगम (IFC) ने इस दशक (2030 तक) के लिए 23 ट्रिलियन अमरीकी डालर में विकासशील देशों में जलवायु वित्त अंतर को जम्मा कर लिया। विशेष रूप से, इसका मतलब वित्तीय संस्थानों के जलवायु वित्त को 22 ट्रिलियन अमरीकी डालर से बढ़ाकर 44.5 ट्रिलियन अमरीकी डालर करना होगा। यदि यह लक्ष्य पूरा हो जाता है, तो जलवायु के लिए वित्तीय संस्थानों का ऋण 2030 तक कुल वित्तीय संस्थानों के ऋण का 30% प्रतिनिधित्व करेगा।

अब तक, वित्तीय संस्थानों को बड़े बैंकों द्वारा बड़ी नवीकरणीय ऊर्जा परियोजनाओं, बड़े औद्योगिक बिजली संयंत्रों और बड़ी कुशल भवन निर्माण कंपनियों के वित्तपोषण के लिए दिया गया है। हालांकि, **छोटे वित्तीय संस्थान, कुआली फंड का लक्ष्य, बड़े बैंकों द्वारा कम सेवा वाले बाजारों में जलवायु वित्त जुटाने के लिए महत्वपूर्ण हैं।** ये संस्थान जलवायु वित्त को दो प्रमुख क्षेत्रों की ओर ले जाने के लिए आवश्यक हैं जो बड़े बैंक आमतौर पर अपने कथित जोखिम के कारण सेवा नहीं करते हैं:

- वही **एमएसएमई खंड**, जो पर्यावरणीय प्रभाव का 60% -70% और वैश्विक कार्बन उत्सर्जन का एक महत्वपूर्ण हिस्सा है। यह खंड शमन के लिए एक बड़े अवसर का प्रतिनिधित्व करता है क्योंकि एमएसएमई आमतौर पर ऊर्जा, अक्षम उपकरण और वाहन और बिजली के अविश्वसनीय स्रोत का उपयोग करते हैं, जिसे नवीकरणीय या ऊर्जा दक्षता समाधानों के माध्यम से सुधारा जा सकता है। यदि ठीक से पूंजीकरण और प्रशिक्षित किया जाता है, तो वित्तीय संस्थान बढ़ी हुई ऊर्जा दक्षता प्राप्त करने और कार्बन उत्सर्जन को कम करने के लिए उपकरणों को वित्तपोषित कर सकते हैं।

- वही **छोटे किसानों का खंड**, जो जलवायु परिवर्तन के लिए सबसे कमजोर आबादी में से एक है, जो जलवायु स्मार्ट कृषि सिद्धांत और उपकरणों को अपनाकर नई जलवायु परिस्थितियों के लिए तेजी से अनुकूल होने की आवश्यकता होगी। यह अनुमान लगाया गया है कि लैटिन अमेरिका और कैरेबियन में 15 मिलियन छोटे किसानों में से 95% पहले से ही बढ़ते तापमान, अप्रत्याशित वर्षा और फसल की पैदावार, कीट और बीमारी की घटनाओं, घटती आय सृजन और खाद्य सुरक्षा पर चरम मौसम की घटनाओं से नकारात्मक प्रभावों का सामना कर रहे हैं। छोटे किसान बायोडाइजेस्टर जैसे नए उपकरणों का उपयोग करके और अवक्रमित क्षेत्रों को फिर से वनीकृत करके अपने कार्बन पदचिह्न को कम कर सकते हैं। वित्तीय संस्थान अनुकूलन बढ़ाने और शमन को बढ़ावा देने के लिए जलवायु स्मार्ट कृषि उपकरणों के वित्तपोषण में महत्वपूर्ण भूमिका निभा सकते हैं।

इसे प्राप्त करने के लिए, **कुआली फंड एफएसपी और इनोवेटिव कंपनियों के साथ काम करेगा** जो एमएसएमई और छोटे धारक क्षेत्रों के परिवर्तन का समर्थन करते हुए अधिक टिकाऊ पर्यावरणीय प्रथाओं को लागू करने की मांग कर रहे हैं, साथ ही ओपन-बैंकिंग सहयोग के माध्यम से दो प्रकार के एफआई के बीच साझेदारी के निर्माण को भी बढ़ावा दे रहे हैं। तकनीकी सहायता सुविधा के समर्थन से फंड के निवेश का प्रभाव अधिकतम किया जाएगा, एफएसपी और अभिनव कंपनियों के क्षमता निर्माण और अंतर्निहित निवेशों को बढ़ावा दिया जाएगा।

सतत विकास पर अपने रणनीतिक फोकस के अनुरूप इस प्रतिबद्धता को पूरा करने के लिए, **कुआली फंड ने इस पर्यावरण और सामाजिक प्रबंधन प्रणाली (ईएसएमएस) को अपनाया है जो बताता है कि यह निवेश चक्र के दौरान पर्यावरण और सामाजिक (ई एंड एस) मुद्दों को कैसे एकीकृत करता है।** इसे फंड मैनेजर, जीएडब्ल्यू कैपिटल द्वारा लागू किया जाएगा।

यह ईएसएमएस उन सिद्धांतों और मानकों को स्पष्ट करता है जिनके लिए कुआली फंड खुद को जवाबदेह ठहराएगा। इस ईएसएमएस के माध्यम से, कुआली फंड को यह आवश्यक होगा कि सभी संभावित निवेशक निम्नलिखित के लिए प्रतिबद्ध हों:

अ) बचें, और जहां परिहार असंभव है, लोगों और पर्यावरण के लिए प्रतिकूल जोखिमों और प्रभावों को कम करें, कमजोर और हाशिए पर रहने वाली आबादी, समूहों और व्यक्तियों, स्थानीय समुदायों, स्वदेशी लोगों और लोगों और व्यक्तियों के अन्य हाशिए के समूहों पर उचित ध्यान दें। इसे आंतरिक और बाहरी परिप्रेक्ष्य से एफएसपी और इनोवेटिव कंपनियों के पर्यावरणीय और सामाजिक प्रभावों के विश्लेषण और प्रबंधन के माध्यम से संबोधित किया जाएगा।

आ) पर्यावरण और सामाजिक विकास लाभों तक समान पहुंच बढ़ाना।

- इ) बचें, और जहां परिहार असंभव है, एफएसपी और इनोवेटिव कंपनियों की गतिविधियों से प्रभावित लोगों के लिए एसईएच के जोखिमों को कम करें।

## 1.1 परिभाषाएँ

इस ईएसएमएस में निम्नलिखित परिभाषाएँ लागू होंगी:

- **फिनटेक कंपनियाँ:** एफएसपी के साथ प्रदर्शन करने या कनेक्ट करने के लिए इंटरनेट, मोबाइल उपकरणों, सॉफ्टवेयर प्रौद्योगिकी या क्लाउड सेवाओं का उपयोग करने वाली किसी भी कंपनी को देखें।
- **E&S ड्यू डिलिजेंस (ESDD):** सभी तथ्यों की पुष्टि करने के लिए संभावित निवेशों की जांच करने की प्रक्रिया, जैसे कि फंडिंग पर विचार करने या संभावित निवेशकर्ता के साथ समझौता करने से पहले E&S जोखिमों, ऑडिट, आकलन और अनुपालन की समीक्षा करना।
- **E&S प्रभाव:** किसी भी परिवर्तन, संभावित या वास्तविक, (i) भौतिक, प्राकृतिक या सांस्कृतिक वातावरण, और (ii) आसपास के समुदाय और श्रमिकों पर प्रभाव, समर्थित गतिविधियों के परिणामस्वरूप देखें।
- **ई एंड एस जोखिम:** कुछ खतरे की घटनाओं की संभावना और इस तरह की घटना के परिणामस्वरूप प्रभावों की गंभीरता का एक संयोजन है।
- **ई एंड एस प्रबंधन प्रणाली (ईएसएमएस):** प्रबंधन प्रक्रियाओं और प्रक्रियाओं के एक सेट को संदर्भित करता है जो एक संगठन को अपनी गतिविधियों के ई एंड एस प्रभावों को लगातार तरीके से पहचानने, विश्लेषण करने, नियंत्रित करने और कम करने और समय के साथ इस संबंध में प्रदर्शन में सुधार करने की अनुमति देता है।
- **वित्तीय सेवा प्रदाता (एफएसपी):** एक संस्था जो सूक्ष्म और लघु उद्यमियों या बचत, ऋण, बीमा, पट्टे और फैक्ट्रिंग उत्पादों सहित सूक्ष्म, लघु और मध्यम उद्यमों के लिए वित्तीय सेवाओं के विविध सेट के प्रावधान पर केंद्रित है। ये संस्थान बुनियादी और पारदर्शी बैंकिंग और एक करीबी ऋणदाता-उधारकर्ता संबंध के माध्यम से मुख्य रूप से उद्यम वित्तपोषण (बनाम उपभोक्ता वित्तपोषण जो विकसित देशों में संचालित संस्थानों में प्रमुख है) प्रदान करने की ओर उन्मुख हैं। संस्था बैंकों, गैर सरकारी संगठनों, माइक्रोफाइनेंस संस्थानों, सहकारी समितियों, वित्त कंपनियों और अन्य निजी प्रकार के संस्थानों सहित विभिन्न कानूनी संस्थाओं का रूप ले सकती है।
- **स्वदेशी लोग:** स्वदेशी लोगों शब्द का उपयोग एक सामान्य अर्थ में एक अलग सामाजिक और सांस्कृतिक समूह को संदर्भित करने के लिए किया जाता है जिसमें अलग-अलग डिग्री में निम्नलिखित विशेषताएं होती हैं: (ए) एक अलग स्वदेशी सामाजिक और सांस्कृतिक समूह के सदस्यों के रूप में आत्म-पहचान और दूसरों द्वारा इस पहचान की मान्यता; (बी) भौगोलिक रूप से अलग-अलग आवासों, पैतृक क्षेत्रों, या मौसमी उपयोग या व्यवसाय के क्षेत्रों के साथ-साथ इन क्षेत्रों में प्राकृतिक संसाधनों के लिए सामूहिक लगाव; (ग) प्रथागत सांस्कृतिक, आर्थिक, सामाजिक या राजनीतिक प्रणालियां जो मुख्यधारा के समाज या संस्कृति से अलग या अलग हैं; और (द) एक अलग भाषा या बोली, जो अक्सर उस देश या क्षेत्र की आधिकारिक भाषा या भाषाओं से भिन्न होती है जिसमें वे रहते हैं। इसमें एक भाषा या बोली शामिल है जो अस्तित्व में है, लेकिन अब मौजूद नहीं है, जिसके प्रभावों ने किसी समुदाय या समूह के लिए एक अलग भाषा या बोली को बनाए रखना मुश्किल बना दिया है। जीसीएफ स्वदेशी लोगों की नीति के अनुसार, कुआली फंड स्वदेशी लोगों की पहचान करने के लिए आमतौर पर स्वीकृत और लागू मानदंडों को ध्यान में रखेगा, स्वदेशी लोगों से संबंधित मामलों को संबोधित करने के लिए डिज़ाइन किए गए उपायों के आवेदन को निर्धारित करने के लिए एक मौलिक मानदंड के रूप में स्वदेशी या आदिवासी के रूप में आत्म-पहचान का सम्मान करेगा।
- **नवोन्मेषी कंपनियाँ:** ऐसी कंपनियां जो पहले से ही शमन और अनुकूलन से संबंधित उत्पादों/सेवाओं की पेशकश करती हैं, जिनमें "कृषि-तकनीक" और "जलवायु-तकनीक" शामिल हैं।

- **एमएसएमई:** उद्यम एक सूक्ष्म, लघु या मध्यम उद्यम के रूप में अर्हता प्राप्त करता है यदि यह आईएफसी एमएसएमई परिभाषा (कर्मचारी, संपत्ति और बिक्री) के तीन मानदंडों में से दो को पूरा करता है, या यदि इसे ऋण संबंधित एमएसएमई ऋण आकार प्रॉक्सी के भीतर आता है।

IFC MSME परिभाषा				एमएसएमई ऋण आकार प्रॉक्सी
सूचक	कर्मचारियों	कुल संपत्ति यूएस \$	वार्षिक बिक्री यूएस \$	उत्पत्ति के समय ऋण का आकार
सूक्ष्म उद्यम	< 10	<\$100,000	<\$100,000	<\$10,000
लघु उद्यम	10-49	\$ 100,000 - < \$ 3 मिलियन	\$ 100,000 - < \$ 3 मिलियन	<\$100,000
मध्यम उद्यम	50-300	\$ 3 मिलियन - \$ 15 मिलियन	\$ 3 मिलियन - \$ 15 मिलियन	<\$1 या \$2 मिलियन

- **संभावित निवेशक/संस्थाएं** एफएसपी और इनोवेटिव कंपनियों को संदर्भित करती हैं जो कुआली फंड के पोर्टफोलियो में निवेश करने के लिए अर्हता प्राप्त करती हैं।
- **एसईएच** का अर्थ है यौन शोषण, यौन शोषण और यौन उत्पीड़न। **यौन शोषण का** अर्थ है यौन प्रकृति की वास्तविक या धमकी दी गई शारीरिक घुसपैठ, चाहे बलपूर्वक या असमान या जबरदस्ती की स्थिति में; **यौन शोषण का** अर्थ है यौन उद्देश्यों के लिए भेद्यता, विभेदक शक्ति, या विश्वास की स्थिति का कोई वास्तविक या प्रयास किया गया दुरुपयोग, जिसमें दूसरे के यौन शोषण से मौद्रिक, सामाजिक या राजनीतिक रूप से लाभ कमाना शामिल है, लेकिन इन्हीं तक सीमित नहीं है; **यौन उत्पीड़न में** अवांछित यौन अग्रिम, यौन एहसान के लिए अनुरोध, और यौन प्रकृति के अन्य मौखिक या शारीरिक आचरण शामिल हैं, जो काम में हस्तक्षेप करते हैं, रोजगार की स्थिति बना देते हैं, या एक डराने वाला, शत्रुतापूर्ण या आक्रामक वातावरण बनाते हैं।
- **छोटे किसान** (आईआरआईएस+ परिभाषा): सीमांत और उप-सीमांत कृषि परिवार आकार और संसाधनों में विवश हैं। कुछ स्रोत छोटे किसानों को उन किसानों के रूप में परिभाषित करते हैं जो 1 हेक्टेयर से 10 हेक्टेयर (अधिक अर्ध-शुष्क क्षेत्रों के लिए) भूमि पर खेती करते हैं। जबकि वे अपनी गतिविधि और क्षेत्र के अनुसार खेत के आकार और फसल/पशुधन वितरण में भिन्न होंगे, छोटे किसानों की सामान्य विशेषताएं यह हैं कि उनके पास प्रौद्योगिकी तक कम पहुंच है, पूंजी, कौशल और जोखिम प्रबंधन के मामले में सीमित संसाधन हैं, अधिकांश गतिविधियों के लिए पारिवारिक श्रम पर निर्भर हैं, और भंडारण, विपणन के मामले में सीमित क्षमता है। और प्रसंस्करण। छोटे धारकों की परिभाषा निवेशकर्ताओं के स्थान, देश और क्षेत्रीय क्षेत्र के आधार पर निवेश से निवेश में भिन्न हो सकती है। यह परिभाषा ईएसडीडी ज्ञापन में प्रत्येक निवेश की शुरुआत में स्थापित की जाएगी।

## 2. ई एंड एस नीति

सतत विकास को बढ़ावा देने के लिए एमएसएमई और छोटे किसानों की दर्जी वित्तीय सेवाओं तक पहुंच बढ़ाने के अपने जनादेश को पूरा करने में, कुआली फंड प्रभावी ढंग से और समान रूप से ईएंडएस जोखिमों और प्रभावों का प्रबंधन करेगा। इस उद्देश्य के लिए, कुआली फंड यह सुनिश्चित करेगा कि सभी निवेश उसके ईएसएमएस के अनुरूप हों।

कुआली फंड बहिष्करण सूची (अनुलग्नक ए) में पाए जाने वाले किसी भी क्षेत्र या गतिविधि को वित्तपोषित नहीं करेगा<sup>1</sup> और स्थानीय ई एंड एस कानून, आईएलओ कोर श्रम सम्मेलनों और प्रासंगिक आईएफसी प्रदर्शन मानकों का पालन करते हुए अन्य सभी संभावित निवेशों का प्रबंधन करेगा<sup>2</sup>।

फंड मैनेजर (गावा कैपिटल) ईएंडएस नीति के साथ पुष्टि सुनिश्चित करेगा और साथ ही इसके निष्पादन के लिए जिम्मेदार पक्षों को नामित करेगा। फंड मैनेजर यह सुनिश्चित करेगा कि कुआली फंड द्वारा वित्तपोषित किए जाने के दौरान सभी निवेश निरंतर आधार पर लागू ईएंडएस आवश्यकताओं का अनुपालन करें।

<sup>1</sup> अतिरिक्त खंडों के साथ <http://www.ifc.org/exclusionlist>

<sup>2</sup> [www.ifc.org/performancestandards](http://www.ifc.org/performancestandards)

यह नीति गावा कैपिटल और कुआली फंड के सभी कर्मचारियों और परिचालन कर्मचारियों को सूचित की जाती है। इस नीति को फंड मैनेजर की वेबसाइट पर भी प्रकाशित किया जाएगा ताकि यह सार्वजनिक रूप से उपलब्ध हो सके और हितधारकों के लिए अन्य संचार उपकरणों के माध्यम से भी साझा किया जा सके।

निम्नलिखित सिद्धांत कुआली फंड के निवेश को ईएंडएस के दृष्टिकोण से स्पष्ट करेंगे:

- अ) कुआली फंड **एसईएच जोखिमों सहित** ईएंडएस जोखिमों का प्रबंधन इस तरह से करेगा जिसमें न केवल "कोई नुकसान न पहुंचाने" के सुरक्षा उपाय शामिल हैं, बल्कि ई एंड एस परिणामों में सुधार भी होगा और पर्यावरण और स्वदेशी लोगों सहित समुदायों के लिए सह-लाभ उत्पन्न होगा, जो इस पर निर्भर हैं। ऐसे मामलों में जहां स्वदेशी लोग या समुदाय परियोजना क्षेत्र में मौजूद हो सकते हैं या उनका सामूहिक लगाव हो सकता है, एक स्वदेशी पीपुल्स प्लान (आईपीपी) को लागू करने की आवश्यकता होगी (देखें कुआली- स्वदेशी लोगों का ढांचा)।
- आ) **प्राकृतिक संसाधनों और जलवायु की सुरक्षा को बढ़ावा देने और सुधारने वाली परियोजनाओं के वित्तपोषण में निवेशकों को प्रोत्साहित और समर्थन करना और कुआली के सकारात्मक पर्यावरणीय प्रभाव को बढ़ाना।**
- इ) **निरंतर सुधार और सर्वोत्तम प्रथाएं:** ई एंड एस नीति (और ईएसएमएस) की निरंतर समीक्षा की जाएगी और मौजूदा संगठनात्मक, सामाजिक, आर्थिक और राजनीतिक स्थितियों के लिए इसकी प्रासंगिकता और जवाबदेही को बनाए रखने के लिए पारदर्शी और सहभागी तरीके से अद्यतन किया जाएगा। ईएसएमएस को अंतरराष्ट्रीय सर्वोत्तम प्रथाओं और लागू मानकों के साथ भी लगातार जोड़ा जाएगा, जो किए गए निवेश और अन्य प्रासंगिक संस्थानों द्वारा सीखे गए अनुभवों और सबक को दर्शाता है।
- ई) **लागू कानूनों का अनुपालन:** कुआली फंड उन गतिविधियों का समर्थन नहीं करेगा जो लागू कानूनों का पालन नहीं करते हैं, जिसमें राष्ट्रीय कानून और/या देश के दायित्व शामिल हैं जो प्रासंगिक अंतरराष्ट्रीय संधियों और समझौतों के तहत गतिविधियों पर सीधे लागू होते हैं, जो भी उच्च मानक हो।
- उ) **श्रम और काम करने की स्थिति:** कुआली फंड द्वारा किए गए सभी निवेश अंतरराष्ट्रीय श्रम संगठन के कोर श्रम सम्मेलनों द्वारा निर्देशित श्रमिकों के लिए सभ्य काम, उचित व्यवहार, गैर-भेदभाव और समान अवसर को बढ़ावा देंगे।
- ऊ) **SEAH की शून्य-सहिष्णुता।** कुआली फंड में कुआली वित्तपोषित निवेशकों और गतिविधियों में एसईएच के सभी रूपों के लिए जीरो टॉलरेंस है। यौन शोषण, यौन शोषण और यौन उत्पीड़न मानवीय गरिमा का उल्लंघन करते हैं और हमेशा अस्वीकार्य व्यवहार रहे हैं। SEAH असमान संबंधों और शक्ति की गतिशीलता पर आधारित है जिसके परिणामस्वरूप भेदभाव और विशेषाधिकार की संस्कृति होती है। शून्य-सहिष्णुता के सिद्धांत को प्रभावी बनाने के लिए, कुआली फंड अपने निवेशकों और वित्तपोषित गतिविधियों के लिए उत्तरजीवी-केंद्रित और लिंग-उत्तरदायी तरीके से एसईएच को रोकने और प्रभावी ढंग से प्रतिक्रिया देने की अनिवार्यता को पहचानता है। इसमें व्यक्तियों, विशेष रूप से कमजोर पदों और स्थितियों में व्यक्तियों और एसईएच से बचे लोगों की रक्षा करना शामिल है। अखंडता और जवाबदेही को मजबूत करने के लिए ये सुरक्षा आवश्यक हैं।
- ऋ) **संसाधन दक्षता और प्रदूषण की रोकथाम:** कुआली फंड द्वारा समर्थित सभी निवेश प्रदूषण से बचेंगे या कम करेंगे और ऊर्जा और पानी सहित संसाधनों के सतत उपयोग को बढ़ावा देंगे और जीएचजी उत्सर्जन को कम करेंगे।
- ऌ) **भूमि अधिग्रहण:** कुआली फंड निवेशक भूमि अधिग्रहण का अनुमान लगाएंगे और उससे बचेंगे, जैसा कि जीसीएफ की स्वदेशी लोगों की नीति (इसके बाद जीसीएफ आईपी नीति) के पैराग्राफ 9 में परिभाषित किया गया है। जब परिहार संभव नहीं होता है, तो वे प्रतिस्थापन लागत पर परिसंपत्तियों के नुकसान के लिए मुआवजा प्रदान करके भूमि अधिग्रहण या भूमि उपयोग पर प्रतिबंधों से प्रतिकूल सामाजिक और आर्थिक प्रभावों को कम करेंगे और यह सुनिश्चित करेंगे कि पुनर्वास गतिविधियों को जीसीएफ आईपी नीति के पैराग्राफ 59 के अनुरूप उचित रूप से लागू किया गया है। अनैच्छिक पुनर्वास (भौतिक या आर्थिक) से भी बचा जाएगा और असाधारण परिस्थितियों में जहां परियोजना या कार्यक्रम के उद्देश्य को प्राप्त करने के लिए पुनर्वास या विस्थापन अपरिहार्य है, उन्हें केवल तभी अनुमति दी जाएगी जब वे जीसीएफ स्वदेशी लोगों की नीति के पैराग्राफ 61 के तहत मानदंडों को पूरा करते हैं।
- ँ) **स्वदेशी लोग:** संभावित निवेशकों (एफएसपी और आईसी) के लिए एक स्वदेशी पीपुल्स पॉलिसी फ्रेमवर्क (आईपीपीएफ) विकसित किया गया है जो तैयारी चरण के दौरान पहचाने गए स्वदेशी समुदायों पर कोई प्रभाव डाल सकता है। यह नीति उन संभावित नकारात्मक और सकारात्मक प्रभावों पर विचार करती है जो वित्त पोषित गतिविधि प्रत्यक्ष या अप्रत्यक्ष रूप से स्वदेशी लोगों में पैदा कर सकती है। ये समूह आमतौर पर कमजोर और हाशिए पर होते हैं क्योंकि उनकी सामाजिक संरचना और सांस्कृतिक विश्वास उनके राष्ट्रीय समाजों में प्रमुख समूहों से अलग होते हैं। इसलिए, अपनी परंपराओं को बनाए रखने और अपने अधिकारों, प्राकृतिक

संसाधनों, पारंपरिक भूमि और आजीविका की रक्षा करने की उनकी क्षमता सीमित है, और यहां तक कि उनकी जीवन शैली में सुधार के लिए उन्मुख परिवर्तन भी उनके जीवन जीने के तरीके के लिए एक वास्तविक खतरे का प्रतिनिधित्व कर सकते हैं।

कम या गैर-मौजूद प्रभाव के बावजूद, प्रत्यक्ष और अप्रत्यक्ष, सकारात्मक या नकारात्मक, जो कुआली फंड के निवेशक<sup>3</sup> निश्चित रूप से स्वदेशी लोगों पर उत्पन्न करेंगे - जिसमें मुख्य रूप से वायु, भूमि और पानी का प्रदूषण, अनुचित या अत्यधिक भूमि उपयोग शामिल है - इन स्थितियों के लिए एक स्पष्ट प्रक्रिया विकसित की गई है जिससे परामर्श किया जाएगा और अंततः स्वदेशी लोगों के साथ मिलकर प्रबंधित किया जाएगा। विभिन्न संस्थानों के लिए आवश्यक विवरण का स्तर अनुमानित प्रभाव के स्तर के अनुरूप होगा। स्वदेशी लोगों के साथ काम करने वाले संस्थानों के लिए न्यूनतम आवश्यकताओं को जीसीएफ आईपी नीति के पैराग्राफ 39 में वर्णित आईपीपी आवश्यकताओं के साथ संरेखित करने की आवश्यकता है और अनुलग्नक 6 में वर्णित है। बीआईएस आईपीपीएफ और निम्नलिखित आय पर आधारित हैं: i) ऐसे समूहों की पहचान; ii) स्वतंत्र, पूर्व और सूचित सहमति के सिद्धांत द्वारा निर्देशित सार्थक परामर्श की एक सतत प्रक्रिया स्थापित करना; iii) जीसीएफ आईपी नीति की धारा 7.3 के साथ गठबंधन की गई शिकायतों और संघर्ष समाधान के लिए एक तंत्र और अनुलग्नक 6 के पैराग्राफ 12 में वर्णित है। बीआईएस आईपीपीएफ; iv) उनके पारंपरिक अधिकारों, जरूरतों, भाषाओं और सीमाओं (प्रौद्योगिकी, परिवहन आदि) को ध्यान में रखते हुए; v) जीसीएफ आईपी नीति के पैराग्राफ 37 से जुड़ी एक मूल्यांकन प्रक्रिया जो संभावित रूप से प्रभावित स्वदेशी लोगों के सहयोग से की जाएगी और वित्त पोषित गतिविधियों से प्रभावित स्वदेशी लोगों पर अपेक्षित प्रत्यक्ष और अप्रत्यक्ष प्रभावों की प्रकृति और डिग्री का आकलन करेगी; और vi) मुआवजे के उपायों का मूल्यांकन यदि प्रभावों से बचा नहीं जा सकता है, कम से कम या कम किया जा सकता है और इस तरह के मुआवजे को लागू करने के लिए मुफ्त, पूर्व और सूचित सहमति प्राप्त की जाती है। इन आय को परियोजना के सभी चरणों के माध्यम से एक सार्थक परामर्श और मुफ्त पूर्व और सूचित सहमति के साथ निम्नलिखित शर्तों के तहत निष्पादित किया जाएगा:

अ. सबसे पहले, निवेशकों को प्रत्यक्ष या अप्रत्यक्ष रूप से परियोजना से प्रभावित स्वदेशी समुदायों के अस्तित्व या गैर-अस्तित्व को सुनिश्चित करना चाहिए। यदि स्वदेशी लोग परियोजना से प्रत्यक्ष या अप्रत्यक्ष रूप से सकारात्मक या नकारात्मक रूप से प्रभावित होते हैं, तो एफपीआईसी द्वारा निर्देशित सार्थक परामर्श की प्रक्रिया को शुरुआत से ही परियोजना के अंतिम चरण तक शुरू करने की आवश्यकता है। परामर्श और मुफ्त पूर्व और सूचित सहमति के माध्यम से, निष्पादन इकाई कुआली फंड की गतिविधि के बारे में उत्पन्न प्रभावों की भयावहता का एक सहभागी मूल्यांकन करेगी, जीसीएफ आईपी नीति के पैराग्राफ 37 के अनुसार। चूंकि वित्त पोषित गतिविधि अपेक्षाकृत छोटे संस्थानों के साथ काम करती है, इसलिए प्रभाव ज्यादातर समय कम या न के बराबर होंगे। प्रभाव का मूल्यांकन तैयारी और उचित परिश्रम चरणों के दौरान शुरुआत से ही किया जाएगा, अधिकांश एफएसपी और इन्वेस्टिव कंपनियों के पास अपने ग्राहकों और आपूर्तिकर्ताओं के बहुत सारे सामाजिक आर्थिक विवरण हैं, और उनके संबंधित संभावित प्रभाव हैं जो आसानी से प्रक्रिया का समर्थन कर सकते हैं। एक बार यह कदम पूरा हो जाने के बाद, जीसीएफ आईपी नीति के पैराग्राफ 39 में सूचीबद्ध बाकी उपायों को उन मामलों में लागू किया जाएगा जहां स्वदेशी लोगों या समुदायों को संभावित रूप से प्रभावित होने के रूप में पहचाना गया है।

आ. आईपीपीएफ अनुलग्नक में रखे गए सुरक्षा उपायों और आवश्यकताओं का अनुप्रयोग।

इ. वित्तीय शिक्षा कार्यशालाएं: यदि स्वदेशी लोग परामर्श के ढांचे के माध्यम से इसे उचित मानते हैं, तो ऐसे उधार लेने के निहितार्थ की वास्तव में विश्वसनीय समझ प्राप्त करने के लिए वित्तीय समावेशन कार्यशालाएं आयोजित की जाएंगी। इन कार्यशालाओं को वित्त पोषित गतिविधि के प्रारंभिक चरणों के दौरान वित्तीय सेवा प्रदाताओं द्वारा स्वदेशी समुदायों को पेश किया जाएगा। इसका उद्देश्य अति-ऋणग्रस्तता से बचना और मध्यम और लंबी अवधि के लिए रणनीतिक योजना और बचत की अवधारणा को बढ़ावा देना है। लाभार्थियों के लिए आमने-सामने रहने की संभावना के बावजूद, ये विचार, भले ही थोड़ा-थोड़ा करके लागू किए जाएं, एक बड़ा सकारात्मक प्रभाव उत्पन्न कर सकते हैं। इन कार्यशालाओं की उपयुक्तता पर पहले आईपी समुदायों के साथ चर्चा की जाएगी।

ई. सांस्कृतिक खतरों की कार्यशालाएं: यदि स्वदेशी लोग परामर्श के ढांचे के माध्यम से इसे उचित मानते हैं, तो सांस्कृतिक खतरों की कार्यशालाएं आयोजित की जाएंगी। ऋण एक बहुत शक्तिशाली उपकरण है जो लोगों को जीवन स्तर के संबंध में नए चरणों तक पहुंचने में सक्षम बनाता है। हालाँकि, यह संस्कृति और सामाजिक सामंजस्य का नुकसान भी पैदा कर सकता है। बाहरी हस्तक्षेप अप्रत्याशित तरीकों से विघटनकारी हो सकता है, सकारात्मक और नकारात्मक दोनों तरह। इस संदर्भ में, सांस्कृतिक जोखिम कार्यशालाओं को संस्थानों द्वारा मुख्य रूप से सगाई के प्रारंभिक चरण के दौरान और

<sup>3</sup> प्रतिपूर्ति योग्य संसाधनों (इक्विटी या ऋण) और गैर-प्रतिपूर्ति योग्य संसाधनों (टीए परियोजनाओं) दोनों के साथ।

समय-समय पर फंड की गतिविधि अवधि के दौरान लागू किया जाएगा। ये कार्यशालाएं आईपी अधिकारियों की अग्रणी भागीदारी को प्रोत्साहित करेंगी।

- उ. सतत कृषि तकनीक कार्यशालाएं: यदि स्वदेशी लोग परामर्श के ढांचे के माध्यम से इसे उचित मानते हैं, तो टिकाऊ कृषि तकनीक कार्यशालाएं आयोजित की जाएंगी। यह उन एफएसपी द्वारा दिया जाएगा जिनके लाभार्थियों के रूप में छोटे किसान हैं। उन्हें विशेष रूप से स्वदेशी लोगों की सामाजिक और सांस्कृतिक आवश्यकताओं के लिए अनुकूलित किया जाएगा और सामाजिक गड़बड़ी से बचने के लिए सांस्कृतिक खतरों की कार्यशालाओं से निकटता से जोड़ा जाएगा। खेती के पैटर्न को बदलना कई स्वदेशी समुदायों के लिए विशेष रूप से विवादास्पद है। इसलिए, इन कार्यशालाओं में इन समुदायों की अग्रणी भागीदारी महत्वपूर्ण है।
  - ऊ. क्षमता निर्माण कार्यशालाएं: अधिक संगठित और लचीले स्थानीय स्वदेशी समुदायों को उत्पन्न करने के लिए स्थानीय निर्णय लेने की प्रक्रियाओं को प्रोत्साहित करने के लिए सांस्कृतिक खतरे वाली कार्यशालाओं से प्राप्त कार्यशालाओं को निष्पादित किया जाएगा। इन कार्यशालाओं की उपयुक्तता पर पहले आईपी समुदायों के साथ चर्चा की जाएगी और आईपी अधिकारियों की अग्रणी भागीदारी को प्रोत्साहित करेंगी। इन कार्यशालाओं को तब लगाया जाएगा जब स्वदेशी लोग परामर्श के ढांचे के माध्यम से इसे उचित मानते हैं।
  - ऋ. मुक्त, पूर्व और सूचित सहमति को विकसित करने और लागू करने के सिद्धांत द्वारा निर्देशित एक सार्थक परामर्श प्रक्रिया के ढांचे में, हितधारकों को उनकी संभावित सीमाओं (इंटरनेट कनेक्शन की कमी, निरक्षरता, आदि) का विश्लेषण करने के बाद जानकारी प्रदान की जाएगी और उनके बीच वितरित की जाएगी। हितधारकों के पास वित्त पोषित गतिविधि के बारे में अपना इनपुट प्रदान करने के लिए समय की अवधि होनी चाहिए। उनकी चिंताओं और जरूरतों का विश्लेषण किया जाएगा और स्वतंत्र, पूर्व और सूचित सहमति की प्रक्रिया का सम्मान करते हुए चर्चा की जाएगी।
  - ल. कुआली फंड की स्पष्ट निकास रणनीति: वित्त पोषित गतिविधि से प्रभावित प्रत्येक समुदाय में एक सतत विकास उत्पन्न करने के लिए इस नीति द्वारा बाहरी सहायता पर निर्भरता से बचा जाना चाहिए। कुआली फंड के पास पहले से ही एक निकास रणनीति है, जो एफपी में शामिल है, जो उन कठिनाइयों पर काबू पाने में केंद्रित है जो इसके लाभार्थियों को उन संस्थानों से सीखी गईं नई गतिविधियों या विधियों के माध्यम से समाज, पर्यावरण और बाजार अर्थव्यवस्था के साथ जुड़ने में हो सकती हैं, जिनके साथ फंड काम करता है।
- ऐ) **मानवाधिकार:** कुआली फंड द्वारा समर्थित सभी निवेशों को इस तरह से डिजाइन और कार्यान्वित किया जाएगा जो संयुक्त राष्ट्र द्वारा मान्यता प्राप्त सभी के लिए मानवाधिकारों के लिए सार्वभौमिक सम्मान और पालन को बढ़ावा देगा, संरक्षित करेगा और पूरा करेगा। कुआली फंड को मजबूत ईएसडीडी के आवेदन की आवश्यकता होगी ताकि समर्थित निवेश प्रतिकूल मानवाधिकार प्रभावों का कारण न बनें, बढ़ावा न दें, योगदान न करें, बनाए रखें या बढ़ाएं।
  - ए) **जैव विविधता:** सभी कुआली फंड-वित्तपोषित निवेशक जैव विविधता और महत्वपूर्ण आवासों की रक्षा और संरक्षण करेंगे, पानी के पर्यावरणीय प्रवाह को सुनिश्चित करेंगे, पारिस्थितिकी तंत्र सेवाओं के लाभों को बनाए रखेंगे और जीवित प्राकृतिक संसाधनों के सतत उपयोग और प्रबंधन को बढ़ावा देंगे।
  - ऐ) **ज्ञान-साझाकरण:** कुआली फंड निवेशकों और अन्य संस्थाओं के बीच ईएंडएस मानकों को लागू करने में सबक और अनुभवों को साझा करने का नेतृत्व करेगा और बढ़ावा देगा।

### 3. संभावित निवेशकों का ई एंड एस जोखिम

**कुआली फंड के संभावित निवेशक टियर 2 एफएसपी और इनोवेटिव कंपनियां** हैं जो एमएसएमई और छोटे धारकों को अपने ईएंडएस प्रदर्शन को बढ़ाने के लिए समर्थन करते हुए अधिक टिकाऊ पर्यावरण और सामाजिक प्रथाओं को लागू करने की मांग कर रही हैं। उस उद्देश्य के लिए, इस ईएसएमएस के माध्यम से कुआली फंड यह सुनिश्चित करता है कि निवेशक न केवल अपनी गतिविधि (आंतरिक आयाम) के ई एंड एस जोखिमों का प्रबंधन करें, बल्कि एफएसपी के मामले में इसकी निवेश गतिविधि (बाहरी आयाम) से उत्पन्न होने वाले जोखिमों का भी प्रबंधन करें।

लिंग, आईपी मुद्दे और एसईएच जोखिम कुआली फंड और उसके निवेशकों के संभावित सामाजिक जोखिम के मूल्यांकन का एक अभिन्न अंग हैं। इसके महत्व और अनुप्रस्थ प्रकृति को पर्याप्त लिंग और एसईएच नीतियों और अभ्यास को सुनिश्चित करने के लिए प्रणालियों का आकलन करने के लिए अधिक विस्तृत मूल्यांकन पद्धति की आवश्यकता होती है। यह सब अनुलग्नक जी में लिंग और एसईएच प्रबंधन प्रणाली के साथ-साथ समर्पित लिंग मूल्यांकन और लिंग कार्य योजना मैनुअल के बारे में एक विशिष्ट खंड में शामिल है।

#### 3.1 वित्तीय सेवा प्रदाता (FSPs)

##### 3.1.1 आंतरिक आयाम

एफएसपी कंपनियों के प्रत्यक्ष ई एंड एस जोखिम आमतौर पर कम होते हैं। पर्यावरणीय जोखिम पानी, ऊर्जा की खपत, परिसर के कचरे के उत्पादन से जुड़े हैं जहां एफएसपी कंपनियां स्थित हैं, और सामाजिक जोखिम उनके कर्मचारियों के श्रम और काम करने की स्थिति से जुड़े हैं।

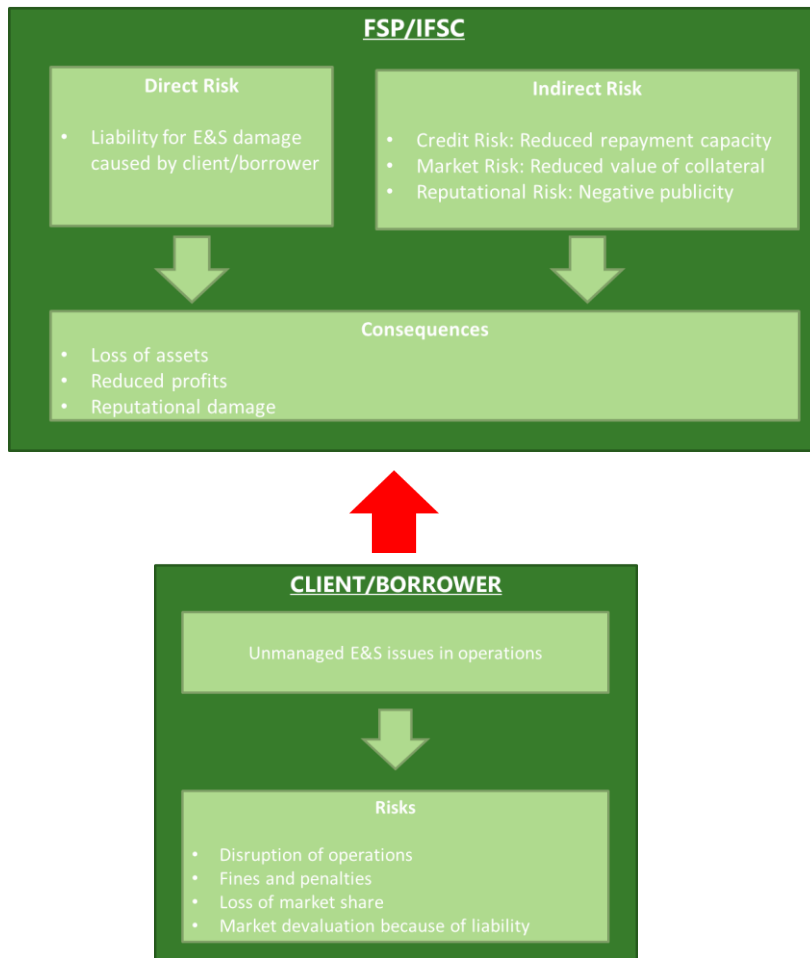
कुआली फंड इस ईएसएमएस में यह सुनिश्चित करने के लिए आवश्यक कदम और प्रक्रियाएं स्थापित करता है कि उसके निवेशक अपनी गतिविधि से जुड़े ईएंडएस जोखिमों का प्रबंधन करें।

##### 3.1.2 बाह्य आयाम

एफएसपी कंपनियां ऐसी संस्थाएं हैं जिनकी प्राथमिक व्यावसायिक गतिविधि तीसरे पक्ष को ऋण, इक्विटी, गारंटी उत्पाद या अन्य वित्तपोषण प्रदान करना है जो संभावित ईएंडएस जोखिम और प्रभाव वाली गतिविधियों में संलग्न हो सकती हैं।

इसलिए, एफएसपी कंपनियों को अपने उधारकर्ताओं/ग्राहकों की गतिविधियों के माध्यम से कुछ स्तर के ईएंडएस जोखिम के संपर्क में लाया जाता है, जो एफएसपी कंपनियों के लिए वित्तीय, कानूनी और/या प्रतिष्ठित जोखिम का प्रतिनिधित्व कर सकता है जो बदले में कुआली फंड के लिए वित्तीय और/या प्रतिष्ठा संबंधी जोखिम पैदा कर सकता है। इस तरह के जोखिमों के उदाहरण बाल श्रम का उपयोग, कृषि रसायनों के उपयोग से भूजल प्रदूषण, किसान ग्राहकों द्वारा कीटनाशकों के उपयोग से स्वास्थ्य और पर्यावरणीय जोखिम आदि हैं।

एफएसपी कंपनियों के लिए ई एंड एस जोखिमों को निम्नलिखित आंकड़े में दर्शाया गया है:



एफएसपी को निवेश से पहले संभावित ईएंडएस जोखिमों और ग्राहक/उधारकर्ता के संचालन के निहितार्थ की स्पष्ट समझ होनी चाहिए। इसके लिए ईएंडएस जोखिमों की सक्रिय पहचान, मूल्यांकन और प्रबंधन की आवश्यकता है। एफएसपी अपने ग्राहक/उधारकर्ता के संचालन से उत्पन्न होने वाले ईएंडएस जोखिमों और अवसरों का व्यवस्थित रूप से आकलन करने और जोखिम के लिए उनके जोखिम का प्रबंधन करने के लिए अपने स्वयं के ईएसएमएस को विकसित और कार्यान्वित करके इसे प्राप्त कर सकते हैं।

संभावित निवेशकों के बीच, हम सूक्ष्म उद्यमियों और छोटे धारकों के किसानों (आमतौर पर माइक्रोफाइनेंस संस्थानों के रूप में जाने जाते हैं) के वित्तपोषण में मजबूत ध्यान देने वाली संस्थाओं और एमएसएमई क्षेत्र की सेवा पर अधिक ध्यान केंद्रित करने वाली संस्थाओं के बीच अंतर कर सकते हैं, जिनके पास काफी हद तक अलग-अलग जोखिम जोखिम हैं।

माइक्रोफाइनेंस संस्थानों में ई एंड एस जोखिम काफी कम होता है क्योंकि उनकी वित्तपोषण गतिविधियों के दायरे में छोटी राशि और छोटी अवधि के लेनदेन शामिल होते हैं, जो उन ग्राहकों पर भी ध्यान केंद्रित करते हैं जिनके संचालन भी आम तौर पर छोटे होते हैं। स्वदेशी समुदायों की उपस्थिति के मामले में, इन जोखिमों का मूल्यांकन जीसीएफ आईपी नीति के पैराग्राफ 37 के अनुसार किया जाएगा। फिर भी, सूक्ष्म उद्यमियों के व्यापक स्पेक्ट्रम पर विचार करते समय, विशिष्ट ईएंडएस जोखिमों को नजरअंदाज नहीं किया जाना चाहिए। एकल सूक्ष्म उद्यमी के प्रतिकूल ईएंडएस प्रभावों को न्यूनतम माना जा सकता है, लेकिन चूंकि सेवा प्रदान किए गए ग्राहकों की संख्या आमतौर पर बड़ी होती है, इसलिए एक महत्वपूर्ण संघर्ष प्रभाव पड़ता है।

माइक्रोफाइनेंस संस्थान अक्सर अपने समुदायों में निर्भाई जाने वाली विकासात्मक भूमिका के संदर्भ में अपने लेनदेन से जुड़े ईएंडएस प्रभावों पर विचार करते हैं और इसलिए प्रतिष्ठित जोखिमों से चिंतित होते हैं। इसके अलावा, कई लोग समुदाय में अपनी भूमिका के हिस्से के रूप में अच्छी ई एंड एस प्रथाओं को बढ़ावा देने को देखते हैं।

एमएसएमई केंद्रित वित्तीय संस्थानों के संबंध में, ईएंडएस मुद्दे महत्वपूर्ण हो सकते हैं और कंपनी के आकार, स्थान, उद्योग क्षेत्र और इसकी गतिविधि से जुड़े ईएंडएस जोखिमों का प्रबंधन करने की क्षमता के आधार पर अलग-अलग होंगे। एमएसएमई में ऋण देने या निवेश करने वाले एफएसपी आम तौर पर दीर्घकालिक संबंध विकसित करने की कोशिश करते हैं, जो ऋणदाताओं/निवेशकों को उद्यम से जुड़े ईएंडएस मुद्दों से अवगत करा सकते हैं, जिससे वित्तीय और देयता जोखिम पैदा हो सकते हैं।

### 3.12 नवोन्मेषी कंपनियां

नवोन्मेषी कंपनियां शमन और अनुकूलन से संबंधित उत्पादों/सेवाओं की पेशकश करती हैं, जिनमें "एग्री-टेक" और "क्लाइमेट-टेक" शामिल हैं। वे वैश्विक अर्थव्यवस्था में सभी क्षेत्रों को डीकार्बोनाइज करने के लिए आवश्यक नवीन दृष्टिकोणों और समाधानों को एक साथ लाते हैं। इसलिए, अभिनव कंपनियों का निवेश ब्रह्मांड व्यापक है, जिसमें गतिशीलता और परिवहन, ऊर्जा, खाद्य कृषि और भूमि उपयोग, उद्योग और विनिर्माण, निर्मित पर्यावरण क्षेत्र शामिल हैं।

इन कंपनियों के संभावित E&S प्रभाव कंपनी के आकार, मुख्य व्यावसायिक गतिविधि और इसमें शामिल वित्तपोषण के प्रकार (अल्पकालिक बनाम दीर्घकालिक ऋण) के आधार पर काफी भिन्न होंगे। उद्योगों में प्रासंगिक कुछ सामान्य पर्यावरणीय और सामाजिक जोखिम और प्रभाव निम्नलिखित हैं:

#### पर्यावरणीय जोखिम

- वायु, भूमि और जल का प्रदूषण
- अत्यधिक ऊर्जा का उपयोग
- अत्यधिक पानी का उपयोग
- अनुचित या अत्यधिक भूमि उपयोग

#### व्यावसायिक स्वास्थ्य और सुरक्षा

- शारीरिक खतरे
- रासायनिक खतरे
- जैविक खतरे
- एर्गोनोमिक खतरे

#### परिश्रम

- कम या अपर्याप्त मजदूरी
- जबरन और बाल श्रम
- भेदभावपूर्ण प्रथाएं

#### सामुदायिक स्वास्थ्य, सुरक्षा और संरक्षा

- समुदाय के स्वास्थ्य पर नकारात्मक प्रभाव
- विरोध

कुआली फंड हमेशा पहचाने गए जोखिमों और प्रभावों से बचने, कम करने या क्षतिपूर्ति करने के लिए बेहतर प्रक्रियाओं के लिए रणनीति अपनाकर अभिनव कंपनियों को अपनी ईएंडएस नीति का पालन करने के लिए प्रोत्साहित करेगा। निवारक और सक्रिय कार्यों पर जोर देना: (1) सामाजिक या पर्यावरणीय क्षति से बचने का प्रयास करें; (2) यदि संभव न हो तो प्रभाव को कम करें; (3) यदि संभव नहीं है, तो यदि शामिल हो तो आईपी के साथ नुकसान की भरपाई या भरपाई करें।

### 3.3. ई एंड एस जोखिम न्यूनीकरण रणनीतियाँ

#### 3.3.1 वित्तीय सेवा प्रदाता (एफएसपी)

एफएसपी खंड के संबंध में कुआली फंड जोखिम शमन रणनीतियाँ वित्तीय संस्थानों के लिए एक आंतरिक ईएसएमएस की आवश्यकता पर आधारित हैं, जो जोखिम के स्तर के अनुरूप हैं। इन्हें प्रत्येक लेनदेन के लिए माइक्रोफाइनेंस संस्थान के समग्र जोखिम प्रबंधन ढांचे के हिस्से के रूप में लागू किया जाएगा। एक माइक्रोफाइनेंस संस्थान की पर्यावरण और सामाजिक प्रबंधन प्रणाली को सामान्य रूप से अनुलग्नक ई में इंगित घटकों को शामिल करने की आवश्यकता होगी।

एक एफएसपी के लिए, लेन-देन के आकार के आधार पर निर्णय लेने को शाखा स्तर पर केंद्रीकृत या प्रत्यायोजित किया जा सकता है। ईएसएमएस को निर्णय लेने की प्रक्रिया के प्रत्येक चरण में शामिल कर्मचारियों की भूमिकाओं और जिम्मेदारियों को परिभाषित करने की आवश्यकता होगी और आम तौर पर ईएसएमएस की निगरानी और इसके दिन-प्रतिदिन के कार्यान्वयन के साथ एक ईएसएमएस अधिकारी शामिल होगा। ऋण अधिकारी आम तौर पर सभी लेनदेन की जांच करेंगे और यदि आवश्यक हो तो अतिरिक्त पर्यावरणीय और सामाजिक

परिश्रम करेंगे। लेन-देन के साथ आगे बढ़ने के लिए निर्णय लेने की प्रक्रिया के दौरान क्रेडिट समिति द्वारा पर्यावरणीय और सामाजिक निष्कर्षों और सिफारिशों पर विचार किया जा सकता है।

एक एफएसपी को यह सुनिश्चित करने की आवश्यकता होगी कि प्रत्येक लेनदेन से जुड़े पर्यावरणीय और सामाजिक मुद्दों पर रिकॉर्ड रखने के लिए एक प्रणाली है। इसे माइक्रोफाइनेंस संस्थान की मौजूदा प्रणाली में एकीकृत किया जा सकता है और इसे सभी शाखा कार्यालयों द्वारा सुलभ करने की आवश्यकता होगी।

सामाजिक और पर्यावरणीय पहलुओं को मौजूदा ऋण मूल्यांकन प्रणालियों और मानक संचालन प्रक्रियाओं में एकीकृत किया जाएगा। नीचे दी गई तालिका बताती है कि यह कैसे किया जाएगा और उसके बाद प्रत्येक प्रक्रिया का विस्तृत विवरण दिया जाएगा:

ऋण चक्र	मौजूदा प्रारूप/दस्तावेज़	विज्ञान और शिक्षा पहलू
अनुप्रयोग	ऋण आवेदन	बहिष्करण सूची
मूल्यनिरूपण	ऋण मूल्यांकन प्रारूप	गतिविधि मूल्यांकन उपकरण/तथ्य पत्रक
अनुबंध और संवितरण	ऋण अनुबंध	अनुबंध खंड
वसूली और निगरानी	एमआईएस प्रारूप	निगरानी की बारीकियाँ
प्रतिवेदन	रिपोर्ट	रिपोर्टिंग प्रारूप

### 3.3.2 नवोन्मेषी कंपनियाँ

कुआली फंड इनोवेटिव कंपनी सेगमेंट के संबंध में जोखिम शमन रणनीतियाँ संभावित जोखिमों और प्रभावों की पूरी तरह से पहचान और प्रबंधन के विकास और आवश्यकता पर आधारित हैं। इनोवेटिव कंपनियाँ शुरुआती चरण की कंपनियाँ हैं जिन्होंने ई एंड एस जोखिमों और प्रभावों की एक व्यवस्थित, प्रलेखित पहचान और प्राथमिकता विकसित की हो सकती है या नहीं भी विकसित की हो।

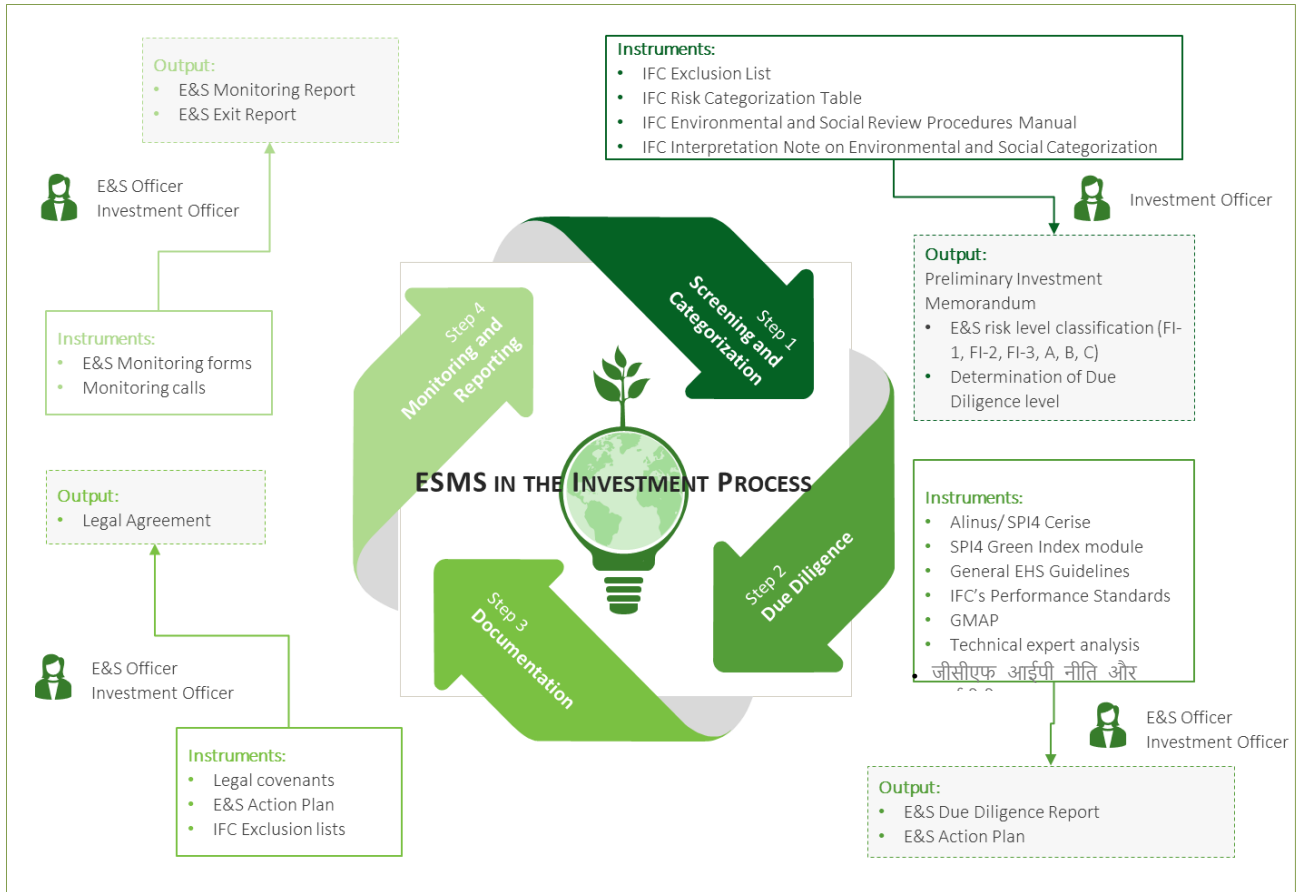
जोखिम मूल्यांकन का प्राथमिक उद्देश्य संभावित नकारात्मक पर्यावरणीय और सामाजिक जोखिमों की पहचान करना है ताकि आप जोखिमों और उनके संभावित प्रभावों को दूर करने के लिए उपयुक्त रणनीति विकसित कर सकें। जोखिम की पहचान में पर्यावरण, ओएचएस, श्रम और सामुदायिक जोखिम शामिल होंगे।

MITIGATION HIERARCHY	ACTION	PERFORMANCE INDICATORS	DEADLINE	RESPONSIBLE STAFF	RESOURCES REQUIRED	OPERATIONAL PROCEDURES
Avoid the risk						
Minimize the <u>risk</u>						
Compensate /Offset negative impacts of the risk						

जोखिम प्रबंधन के संबंध में, यह कार्य योजनाओं के विस्तार और पहचाने गए जोखिमों और प्रभावों से बचने, कम करने या क्षतिपूर्ति करने के लिए बेहतर प्रक्रियाओं पर केंद्रित होगा। कार्य योजनाओं का उदाहरण।

## 4. कुआली फंड की ई एंड एस प्रबंधन प्रणाली और प्रक्रियाएं

यह खंड कुआली फंड द्वारा अपनाई जाने वाली आंतरिक प्रक्रियाओं का वर्णन करता है ताकि निवेश के लिए ईएसएमएस ढांचे के व्यवस्थित और सुसंगत अनुप्रयोग और ईएंडएस आवश्यकताओं के पालन को सुनिश्चित किया जा सके। जैसा कि नीचे दिए गए चित्र में दिखाया गया है, प्रक्रियाएं पूरे निवेश चक्र को कवर करेंगी और इसमें डेटा एकत्र करना और विश्लेषण, अपेक्षित आउटपुट और स्क्रीनिंग, उचित परिश्रम, प्रलेखन और निगरानी चरणों के दौरान संबोधित किए जाने वाले प्रमुख मुद्दे शामिल होंगे।



### 4.1 स्क्रीनिंग और वर्गीकरण (प्रारंभिक)

निवेश अधिकारी यह जांच करेगा कि संभावित निवेशक गतिविधियों को बहिष्करण सूची में शामिल नहीं किया गया है (अनुलग्नक ए देखें) और उनके पास वित्तपोषण के लिए विचार करने के लिए गंभीर ईएंडएस मुद्दों का रिकॉर्ड नहीं है। निवेश अधिकारी यह भी सुनिश्चित करेगा कि निवेश भूमि अधिग्रहण और अनैच्छिक पुनर्वास (भौतिक या आर्थिक) का अनुमान लगाएगा और उससे बचेगा और संभावित परियोजना प्रभाव के भीतर स्वदेशी लोगों के सभी समुदायों की पहचान करें जो प्रत्यक्ष या अप्रत्यक्ष रूप से प्रभावित हो सकते हैं, चाहे प्रभाव नकारात्मक या सकारात्मक हो।

एक बार प्रारंभिक स्क्रीनिंग पूरी हो जाने के बाद, ई एंड एस अधिकारी अपने संभावित निवेशों के ई एंड एस जोखिमों का विश्लेषण करने के लिए जानकारी प्राप्त करने और समीक्षा करने के लिए जिम्मेदार होता है। इसमें (i) भौतिक E&S पदचिह्न और (ii) विशेष व्यावसायिक क्षेत्र, या क्षेत्रों की श्रृंखला शामिल है। एफएसपी के मामले में इसमें एफएसपी द्वारा समर्थित अपेक्षित पोर्टफोलियो, अंतिम ग्राहकों को पेश किए जाने वाले उत्पाद प्रकार का वित्तपोषण और जहां उपलब्ध हो, एफएसपी की ई एंड एस प्रबंधन प्रणाली और ई एंड एस जोखिम प्रबंधन दृष्टिकोण शामिल होगा।

ई एंड एस अधिकारी शुरू में निवेश को एफएसपी के लिए I-1 (उच्च), I-2 (मध्यम) या I-3 (निम्न) के रूप में वर्गीकृत करेगा और अंतर्राष्ट्रीय वित्त निगम (IFC) के वर्गीकरण के अनुसार अभिनव कंपनियों के लिए A (उच्च), B (मध्यम) या C (निम्न) के रूप में वर्गीकृत करेगा<sup>4</sup>। यह वर्गीकरण व्यावसायिक गतिविधि के अंतर्निहित ई एंड एस जोखिम/प्रभाव प्रोफाइल के अनुरूप होगा और पोर्टफोलियो के स्थान, आकार और क्षेत्र के जोखिम को ध्यान में रखते हुए एफएसपी के मौजूदा और/या प्रस्तावित पोर्टफोलियो के लिए। वर्गीकरण को ईबीआरडी पर्यावरण और सामाजिक जोखिम वर्गीकरण सूची<sup>5</sup>, आईएफसी की ई एंड एस समीक्षा प्रक्रिया मैनुअल<sup>6</sup>, ई एंड एस वर्गीकरण पर व्याख्या नोट<sup>7</sup> और एफएमओ ईएसजी टूलकिट<sup>8</sup> द्वारा निम्नानुसार निर्देशित किया जाएगा:

- श्रेणी ए: संभावित महत्वपूर्ण प्रतिकूल पर्यावरणीय या सामाजिक जोखिमों और/या प्रभावों के साथ व्यावसायिक गतिविधियाँ जो विविध, अपरिवर्तनीय या अभूतपूर्व हैं।
- श्रेणी बी: संभावित सीमित प्रतिकूल पर्यावरणीय या सामाजिक जोखिमों और/या प्रभावों के साथ व्यावसायिक गतिविधियाँ जो संख्या में कम हैं, आम तौर पर साइट-विशिष्ट, बड़े पैमाने पर प्रतिवर्ती, और शमन उपायों के माध्यम से आसानी से संबोधित की जाती हैं।
- श्रेणी सी: न्यूनतम या कोई प्रतिकूल पर्यावरणीय या सामाजिक जोखिम और/या प्रभाव के साथ व्यावसायिक गतिविधियाँ।
- श्रेणी I: वित्तीय संस्थानों (एफआई) में निवेश से जुड़ी व्यावसायिक गतिविधियाँ या वित्तीय मध्यस्थता से जुड़े वितरण तंत्र के माध्यम से। इस श्रेणी को आगे विभाजित किया गया है:
  - **श्रेणी I-1:** जब एक एफएसपी के मौजूदा या प्रस्तावित पोर्टफोलियो में संभावित महत्वपूर्ण प्रतिकूल पर्यावरणीय या सामाजिक जोखिमों या प्रभावों के साथ व्यावसायिक गतिविधियों के लिए पर्याप्त वित्तीय जोखिम शामिल होता है या उससे उम्मीद की जाती है जो विविध, अपरिवर्तनीय या अभूतपूर्व हैं। आम तौर पर, श्रेणी ए-परियोजनाओं में 20% से अधिक पोर्टफोलियो वॉल्यूम के साथ एफआई। इसके अलावा, श्रेणी ए-परियोजनाओं में दीर्घकालिक ऋण या परियोजना वित्त के लिए 10 प्रतिशत से अधिक या 300 मिलियन अमरीकी डालर से अधिक के साथ वित्तीय समावेशी।
  - **श्रेणी I-2:** जब एक एफएसपी के मौजूदा या प्रस्तावित पोर्टफोलियो में शामिल होते हैं, या इसमें शामिल होने की उम्मीद की जाती है, व्यावसायिक गतिविधियाँ जिनमें संभावित सीमित प्रतिकूल पर्यावरणीय या सामाजिक जोखिम या प्रभाव होते हैं जो संख्या में कम होते हैं, आम तौर पर साइट-विशिष्ट, बड़े पैमाने पर प्रतिवर्ती, और शमन उपायों के माध्यम से आसानी से संबोधित किए जाते हैं; या संभावित महत्वपूर्ण प्रतिकूल पर्यावरणीय या सामाजिक जोखिमों या प्रभावों के साथ बहुत सीमित संख्या में व्यावसायिक गतिविधियाँ शामिल हैं जो विविध हैं, अपरिवर्तनीय, या अभूतपूर्व। आम तौर पर, श्रेणी ए-परियोजनाओं में 20% से कम पोर्टफोलियो वॉल्यूम के साथ एफआई। इसके अलावा, श्रेणी ए-परियोजनाओं में दीर्घकालिक ऋण या परियोजना वित्त के लिए 10 प्रतिशत से कम जोखिम वाले एफआई और 300 मिलियन अमरीकी डालर से अधिक नहीं।
  - **श्रेणी I-3:** जब एफएसपी के मौजूदा या प्रस्तावित पोर्टफोलियो में व्यावसायिक गतिविधियों के लिए वित्तीय जोखिम शामिल होता है जो मुख्य रूप से न्यूनतम या कोई प्रतिकूल पर्यावरणीय या सामाजिक प्रभाव नहीं डालते हैं। आम तौर पर, खुदरा ग्राहकों या एमएसएमई व्यवसाय पर प्रमुख फोकस (कुल पोर्टफोलियो का >80%) के साथ वित्तीय संस्थाएं।

कुआली फंड का निवेश आम तौर पर सी (आई-3) श्रेणी (कम जोखिम) और कभी-कभी बी (आई-2) श्रेणी (मध्यम जोखिम) में आएगा। ए और आई-1 श्रेणियों (उच्च जोखिम श्रेणियों) पर आने वाले संभावित निवेशों की जांच की जाएगी और वित्त पोषित गतिविधि के तहत आगे के विश्लेषण और निवेश के लिए विचार नहीं किया जाएगा।

<sup>4</sup> जीसीएफ पर्यावरण और सामाजिक वर्गीकरण

[https://www.ifc.org/wps/wcm/connect/topics\\_ext\\_content/ifc\\_external\\_corporate\\_site/sustainability-at-ifc/policies-standards/es-categorization](https://www.ifc.org/wps/wcm/connect/topics_ext_content/ifc_external_corporate_site/sustainability-at-ifc/policies-standards/es-categorization)

<sup>5</sup> ईबीआरडी पर्यावरण और सामाजिक जोखिम वर्गीकरण सूची: [ebrd-risk-english.pdf](#)

<sup>6</sup> IFC की पर्यावरण और सामाजिक समीक्षा प्रक्रिया मैनुअल। ऑनलाइन उपलब्ध है: [https://www.ifc.org/wps/wcm/connect/6f3c3893-c196-43b4-aa16-f0b4c82c326e/ESRP\\_Oct2016.pdf?MOD=AJPERES&CVID=IRwoQFr](https://www.ifc.org/wps/wcm/connect/6f3c3893-c196-43b4-aa16-f0b4c82c326e/ESRP_Oct2016.pdf?MOD=AJPERES&CVID=IRwoQFr)

<sup>7</sup> पर्यावरण और सामाजिक वर्गीकरण पर व्याख्या नोट। ऑनलाइन उपलब्ध है: <https://www.ifc.org/wps/wcm/connect/f873da60-4adf-4fa0-83ec-729227aa5511/Interpretation+Note+on+E+and+S+Categorization.pdf?MOD=AJPERES&CVID=mUtZ0yc>

<sup>8</sup> एफएमओ ईएसजी टूलकिट <https://www.fmo.nl/esg-toolkit>

निवेश अधिकारी और ई एंड एस अधिकारी एक **प्रारंभिक निवेश ज्ञापन** विकसित करेंगे जिसमें कम से कम बहिष्करण सूची के अनुरूप, प्रमुख ई एंड एस मुद्दे, प्रस्तावित निवेशकर्ता ई एंड एस जोखिम श्रेणी, ईएसडीडी का प्रस्तावित दायरा और कोई भी प्रत्याशित ई एंड एस आवश्यकताएं शामिल होंगी।

जैसा कि पहले उल्लेख किया गया है, कुआली फंड के लिए सभी एफएसपी और इनोवेटिव कंपनियों को अपनी संभावित व्यावसायिक गतिविधियों और पोर्टफोलियो में ई एंड एस जोखिम के स्तर के अनुरूप ईएसएमएस विकसित करने और संचालित करने की आवश्यकता होगी। कुआली फंड यह आकलन और पुष्टि करेगा कि नीचे वर्णित ईएसडीडी के दौरान संभावित निवेशक किस ईएंडएस श्रेणी में आता है।

निवेश समिति प्रारंभिक निवेश ज्ञापन का **विश्लेषण करती है** और यह तय करती है कि क्या टीम को निवेश के अवसर का पीछा करना जारी रखना चाहिए और लक्षित निवेशक की साइट पर उचित परिश्रम यात्रा करनी चाहिए।

निवेश अधिकारी को संभावित निवेशक को फंड की ई एंड एस नीति/प्रबंधन प्रणाली की आवश्यकताओं और सूचना आवश्यकताओं के बारे में सूचित करना चाहिए और बाद की ईएसडीडी गतिविधियों में प्रायोजक का सहयोग लेना चाहिए।

## 4.2 पर्यावरण और सामाजिक उचित परिश्रम (ESDD)

GAWA Capital टीम लक्षित निवेशक पर एक कठोर ऑन-साइट उचित परिश्रम प्रक्रिया आयोजित करती है। ऑन-साइट उचित परिश्रम के दौरान, GAWA Capital की टीम इकाई की टीम से मिलने के लिए लक्षित निवेशक के मुख्यालय की यात्रा करती है और पुष्टि करती है कि अब तक प्रसारित की गई सभी जानकारी वास्तव में कंपनी की वास्तविक परिचालन और वित्तीय स्थिति को दर्शाती है। यह यात्रा इकाई की सामाजिक और पर्यावरणीय प्रतिबद्धता की पुष्टि करने का भी काम करती है।

उचित परिश्रम के दौरान, शाखाओं और ग्राहकों के लिए क्षेत्र के दौरे के अलावा, प्रबंधन, बोर्ड के सदस्यों और शेयरधारकों के साथ गहन साक्षात्कार आयोजित किए जाते हैं। कंपनी की नीतियों, प्रक्रियाओं और जोखिम प्रबंधन प्रणालियों के वास्तविक कार्यान्वयन को प्रबंधन साक्षात्कार और क्षेत्र-यात्राओं के माध्यम से क्रॉस-चेक किया जाता है। प्रबंधन सूचना प्रणालियों की भी समीक्षा की जाती है। निवेश की यथार्थवादी, वैश्विक तस्वीर सुनिश्चित करने के लिए तीसरे पक्ष की बैठकें भी आयोजित की जाती हैं।

एक संभावित निवेशक का मूल्यांकन करते समय एक ई एंड एस प्रदर्शन (स्वदेशी समुदायों की उपस्थिति के आकलन सहित) उचित परिश्रम और एक ऑन-साइट दौरा व्यापार उचित परिश्रम प्रक्रिया के समानांतर आयोजित किया जाता है। यह ईएसडीडी ईएंडएस अधिकारी के सहयोग से निवेश टीम द्वारा किया जाएगा।

ई एंड एस अधिकारी बी (आई-2) रेटेड निवेशों में ऑन-साइट विजिट में भाग लेंगे। इसके अतिरिक्त, बी (आई-2) निवेशकों के लिए, जहां विशेष रूप से विशिष्ट जोखिमों की पहचान की गई है, एक बाहरी योग्य विशेषज्ञ उचित परिश्रम में लगे रहेंगे और साइट पर एक यात्रा आयोजित की जाएगी।

ईएसडीडी कार्यों और आवश्यकताओं का स्तर संभावित एफएसपी और नवीन कंपनियों के ई एंड एस जोखिम पर निर्भर करता है। सभी मामलों में, यह मूल्यांकन किया जाएगा कि एफएसपी और अभिनव कंपनियां अपने स्वयं के ईएंडएस जोखिमों और इसके निवेश से जुड़े ईएंडएस जोखिमों का प्रबंधन कैसे करती हैं।

अनुलग्नक बी पर प्रदर्शित चेकलिस्ट फंड की नीतियों के अनुपालन को सत्यापित करके और प्रारंभिक पर्यावरणीय और सामाजिक जोखिमों की पहचान करके संभावित लेनदेन के आकलन का मार्गदर्शन करने में मदद करेगी। लेन-देन विवरण, ई एंड एस बहिष्करण मानदंड, बाहरी सार्वजनिक जानकारी और जोखिम वर्गीकरण की व्यवस्थित समीक्षा के माध्यम से, चेकलिस्ट सूचित निर्णय लेने और बाद में, उचित परिश्रम के लिए प्रभावी योजना बनाने की सुविधा प्रदान करती है।

कुआली फंड उचित परिश्रम प्रक्रिया का समर्थन करने के लिए कई उपकरणों/दिशानिर्देशों का उपयोग करेगा: आईएफसी प्रदर्शन मानक<sup>9</sup>, आईएफसी ईएचएस दिशानिर्देश<sup>10</sup>, आईपी से जुड़े यौन शोषण और दुर्व्यवहार के आरोपों पर संयुक्त राष्ट्र प्रोटोकॉल<sup>11</sup>, ग्रीन इंडेक्स मॉड्यूल के साथ एलिनस/एसपीआई<sup>12</sup> 4 और कृषि-कमोडिटी उत्पादन में आपूर्ति श्रृंखला जोखिमों का वैश्विक मानचित्र<sup>13</sup>, आदि।

इस उचित परिश्रम के परिणाम को एक **ईएसडीडी रिपोर्ट** में प्रलेखित किया जाएगा, जिसमें एफएसपी और इनोवेटिव कंपनियों में पाई गई सभी ताकत और कमजोरियों को शामिल किया जाएगा, इसके अलावा पहचाने गए क्षेत्रों के अलावा जिन्हें हरित तत्परता, ई एंड एस जोखिम

<sup>9</sup> <https://www.ifc.org/en/insights-reports/2012/ifc-performance-standards>

<sup>10</sup> <https://www.ifc.org/en/insights-reports/2000/general-environmental-health-and-safety-guidelines>

<sup>11</sup> <https://supportcso.unpartnerportal.org/hc/en-us/categories/12381673911319-IP-Protocol-for-PSEA>

<sup>12</sup> <https://cerise-spm.org/en/spi4/resources-spi4/audit-resources/>

<sup>13</sup> <https://gmaptool.org/>

प्रबंधन और एफएसपी और इनोवेटिव कंपनियों के लिंग दृष्टिकोण एकीकरण के संबंध में टीए हस्तक्षेप के साथ बेहतर बनाया जा सकता है। यह दस्तावेज़ टीए समिति के लिए संभावित टीए हस्तक्षेपों का पता लगाने के लिए पहला इनपुट होगा जिसे निवेशकर्ता के प्रबंधन के साथ समझौते में लागू किया जा सकता है। धारा 4.4 देखें।

यह ईएसडीडी रिपोर्ट दो क्षेत्रों पर ध्यान केंद्रित करेगी:

एक. **हरित तत्परता:** निवेश अधिकारी उत्पादों के संदर्भ में एमएसएमई और छोटे किसानों की सेवा करने के लिए एफएसपी कंपनियों की तत्परता पर रिपोर्ट करता है (एमएसएमई और छोटे किसानों की वास्तविक जरूरतों के अनुरूप एफएसपी उत्पाद कैसे तैयार हैं, आईपीपीएफ के अनुरूप), लोग (पर्यावरणीय उत्पाद विशेषताओं के संबंध में प्रशिक्षित) और प्रक्रियाएं।

दो. **ई एंड एस जोखिम प्रबंधन:** ई एंड एस अधिकारी के साथ निवेश अधिकारी प्रमुख ई एंड एस जोखिम और शमन उपायों (ईएसएमएस) पर रिपोर्ट करेगा और उचित परिश्रम निष्कर्षों के आधार पर एक ई एंड एस कार्य योजना (ईएसएपी) और एक आईपीपी स्थापित करेगा (ई एंड एस अधिकारी एफएसपी और इनोवेटिव कंपनियों के साथ मिलकर काम करेगा) उचित समय के भीतर ईएंडएस चिंता के किसी भी क्षेत्र को संबोधित करने के लिए योजना तैयार करना। ईएसडीडी एफएसपी और इनोवेटिव कंपनियों के सामने आने वाले ईएंडएस जोखिम के अनुरूप होगा।

एफएसपी के संबंध में निम्नलिखित पहलुओं का विश्लेषण किया जाएगा:

				मै-3	मै-2	मै-1 (अपेक्षित नहीं)
<b>कुआली फंड में ईएंडएस जिम्मेदारी</b>				निवेश अधिकारी	ई एंड एस अधिकारी	ई एंड एस सलाहकार ई एंड एस अधिकारी
<b>ईएसडीडी</b>	<b>सामाजिक पहलू</b> 14	आंतरिक आयाम	श्रम और काम करने की स्थिति	एलिनस/एसपीआई5 प्रश्नावली: आयाम 5. कर्मचारियों के साथ जिम्मेदारी से व्यवहार करें देश द्वारा सभी प्रासंगिक स्थानीय स्वास्थ्य और सुरक्षा और श्रम कानूनों का अनुपालन और आईएफसी प्रदर्शन मानकों 2 की आवश्यकताओं देश द्वारा अनुमोदित आईएलओ कोर कन्वेंशन का अनुपालन		
		बाहरी आयाम	ग्राहकों का उपचार	एलिनस/एसपीआई5 प्रश्नावली: आयाम 4. ग्राहकों के साथ जिम्मेदारी से व्यवहार करें सर्वोत्तम बाजार अभ्यास के खिलाफ जीआरएम अभ्यास जो इसके ई सेक्शन पर निर्धारित किया गया है - शिकायतों के समाधान के लिए तंत्र SPI4 टूल का		
			अंतर्निहित निवेश से जुड़े जोखिम	बहिष्करण सूची IFC के साथ संरेखित है। आईएफसी प्रदर्शन मानक 1, 4, 5, 7 और 8 के अनुपालन का आकलन करने के लिए, ईएसएमएस स्थापित करके ई एंड एस जोखिमों और प्रभावों की निगरानी की जाएगी। यदि कुआली फंड बेंचमार्क श्रेणी ए परियोजनाओं की इच्छा रखता है, तो ईएसएमएस को आईएफसी पीएस के साथ जोड़ा जाएगा। कुआली 1-2 के मामले में एक बाहरी सलाहकार को नियुक्त करेगा, विशेष रूप से विशिष्ट जोखिमों की पहचान की गई थी		
			आईएफसी प्रदर्शन मानकों के अनुरूप एक ईएसएमएस की स्थापना। कुआली फंड इसे मान्य करने, कमियों की पहचान करने और सुधारात्मक कार्य योजना स्थापित करने के लिए एक बाहरी ईएंडएस सलाहकार को नियुक्त करेगा। यदि आवश्यक समझा जाए तो परामर्शदाता द्वारा एफएसपी कंपनियों का दौरा।			

<sup>14</sup> एसईएच जोखिमों सहित लिंग प्रबंधन प्रणाली के लिए। अनुलम्बक बी देखें।

पर्यावरणीय पहलुओं	आंतरिक आयाम	पर्यावरण नीति/प्रक्रियाएं	<p>एलिनस/एसपीआई5 प्रश्नावली: एसपीआई5 ग्रीन इंडेक्स मॉड्यूल (7ए-प्रदाता अपनी पर्यावरणीय रणनीति को परिभाषित करता है, प्रबंधित करता है और निगरानी करता है।</p> <p>IFC प्रदर्शन मानक 3 के अनुपालन का आकलन करने के लिए, उधारकर्ता परियोजना के लिए संसाधन दक्षता और प्रदूषण की रोकथाम और नियंत्रण तकनीकों का मूल्यांकन और चयन करते समय विश्व बैंक समूह पर्यावरण, स्वास्थ्य और सुरक्षा दिशानिर्देशों (EHS दिशानिर्देश) का उल्लेख करेगा। यदि परिस्थितियों को देखते हुए ईएचएस दिशानिर्देशों में प्रदान किए गए उपायों की तुलना में कम कड़े स्तर या उपाय उपयुक्त हैं, तो उधारकर्ता ई एंड एस जोखिमों के माध्यम से किसी भी प्रस्तावित विकल्प के लिए पूर्ण और विस्तृत औचित्य प्रदान करेगा और पहचान और मूल्यांकन प्रक्रिया को प्रभावित करेगा।</p>		
		हरी तत्परता	<p>एलिनस/एसपीआई5 प्रश्नावली: SPI5 ग्रीन इंडेक्स मॉड्यूल (7D-प्रदाता हरित अवसरों को बढ़ावा देता है)</p>		
	बाहरी आयाम	अंतर्निहित निवेश से जुड़े जोखिम	<p>बहिष्करण सूची IFC के साथ संरिखित है।</p> <p>एलिनस/SPI5 प्रश्नावली: SPI5 ग्रीन इंडेक्स मॉड्यूल (7C- बाहरी पर्यावरणीय जोखिमों का प्रबंधन)</p>		
			<p>आईएफसी प्रदर्शन मानक 1 और 6 के अनुपालन का आकलन करने के लिए, ईएसएमएस स्थापित करके ई एंड एस जोखिमों और प्रभावों की निगरानी की जाएगी। यदि बेंचमार्क श्रेणी ए परियोजनाओं की इच्छा रखते हैं, तो इसे आईएफसी पीएस के साथ जोड़ा जाएगा। कुआली 1-2 के मामले में एक बाहरी सलाहकार को नियुक्त करेगा, विशेष रूप से विशिष्ट जोखिमों की पहचान की गई थी</p>	<p>आईएफसी प्रदर्शन मानकों के अनुरूप एक ईएसएमएस की स्थापना। कुआली इसे मान्य करने, कमियों की पहचान करने और ई एंड एस कार्य योजना स्थापित करने के लिए एक बाहरी ईएंडएस सलाहकार को नियुक्त करेगा। साइट का दौरा किया जाएगा</p>	
एफएसपी/फिनटेक ग्राहकों/उधारकर्ताओं के लिए आवश्यकताएँ		<p>सभी प्रासंगिक स्थानीय स्वास्थ्य और सुरक्षा और श्रम कानूनों और विनियमों का अनुपालन</p> <p>देश द्वारा अनुमोदित आईएलओ कोर कन्वेंशन का अनुपालन।</p> <p>ई एंड एस आवश्यकताओं के सुनिश्चित करने के लिए एक कर्मचारी नामित करें। खंड 4.3 देखें।</p>	<p>सभी प्रासंगिक स्थानीय स्वास्थ्य और सुरक्षा और श्रम कानूनों और विनियमों का अनुपालन</p> <p>देश द्वारा अनुमोदित आईएलओ कोर कन्वेंशन का अनुपालन।</p> <p>कार्य योजना का अनुपालन, यदि स्थापित हो जाता है।</p> <p>ईएंडएस आवश्यकताओं के अनुपालन को सुनिश्चित करने के लिए पर्याप्त ईएंडएस विशेषज्ञता वाले कर्मचारी को नामित करना। खंड 4.3 देखें।</p>	<p>सभी प्रासंगिक स्थानीय स्वास्थ्य और सुरक्षा और श्रम कानूनों और विनियमों का अनुपालन</p> <p>देश द्वारा अनुमोदित आईएलओ कोर कन्वेंशन का अनुपालन।</p> <p>आईएफसी ईएचएस दिशानिर्देश (श्रेणी ए परियोजनाओं के लिए)।</p> <p>कार्य योजना का अनुपालन, यदि स्थापित हो जाता है।</p> <p>ई एंड एस आवश्यकताओं के अनुपालन को सुनिश्चित करने के लिए पर्याप्त ई एंड एस विशेषज्ञता और वरिष्ठता के कर्मचारी को नामित करना। खंड 4.3 देखें।</p>	

<b>प्रतिवेदन</b>	पोर्टफोलियो संरचना और व्यावसायिक गतिविधियों में महत्वपूर्ण परिवर्तन और एक सामान्य घटना के मामले में। खंड 4.5 देखें	वर्ष में एक बार वार्षिक ई एंड एस निगरानी रिपोर्ट। खंड 4.5 देखें	वर्ष में एक बार वार्षिक ई एंड एस निगरानी रिपोर्ट। खंड 4.5 देखें
------------------	---	--	--

अभिनव कंपनियों के संबंध में निम्नलिखित पहलुओं का विश्लेषण किया जाएगा:

		के आसपास	जन्म	ए (अपेक्षित नहीं)
<b>कुआली फंड में ईएंडएस जिम्मेदारी</b>		निवेश अधिकारी	ई एंड एस अधिकारी	ई एंड एस सलाहकार ई एंड एस अधिकारी
<b>ईएसडीडी</b>	<b>सामाजिक पहलू</b> 15	श्रम और काम करने की स्थिति	Cerise Social Business Scorecard - आयाम 4 सामाजिक प्रथाएं और मानव संसाधन नीतियां देश द्वारा सभी प्रासंगिक स्थानीय स्वास्थ्य और सुरक्षा और श्रम कानूनों का अनुपालन और आईएफसी प्रदर्शन मानकों 2 की आवश्यकताओं देश द्वारा अनुमोदित आईएलओ कोर कन्वेंशन का अनुपालन	
		अन्य जोखिम	आईएफसी प्रदर्शन मानक 1 के अनुपालन का आकलन करने के लिए, ईएसएमएस स्थापित करके ई एंड एस जोखिमों और प्रभावों की निगरानी की जाएगी। यदि कुआली फंड बेंचमार्क श्रेणी ए परियोजनाओं की इच्छा रखता है, तो ईएसएमएस को आईएफसी पीएस के साथ जोड़ा जाएगा। कुआली 1-2 के मामले में एक बाहरी सलाहकार को नियुक्त करेगा, विशेष रूप से विशिष्ट जोखिमों की पहचान की गई थी।	आईएफसी प्रदर्शन मानकों के अनुरूप एक ईएसएमएस की स्थापना। .
	ग्राहकों	Cerise Social Business स्कोरकार्ड - आयाम 2 (सार्वजनिक) और 3 उत्पाद		
	सामुदायिक स्वास्थ्य, सुरक्षा और संरक्षा	समुदाय के स्वास्थ्य पर नकारात्मक प्रभाव विरोध। प्रदर्शन मानक 4, 5, 7 और 8 की आवश्यकताओं को पूरा करने के लिए आवश्यक कार्यों के कार्यान्वयन को ग्राहक की पर्यावरण और सामाजिक प्रबंधन प्रणाली के माध्यम से प्रबंधित किया जाता है।		
	<b>पर्यावरणीय पहलुओं</b>	पर्यावरण नीति/प्रक्रियाएं	Cerise Social Business स्कोरकार्ड - आयाम 5 नैतिक सिद्धांत पर्यावरण नीति IFC प्रदर्शन मानक 3 के अनुपालन का आकलन करने के लिए, उधारकर्ता परियोजना के लिए संसाधन दक्षता और प्रदूषण की रोकथाम और नियंत्रण तकनीकों का मूल्यांकन और चयन करते समय विश्व बैंक समूह पर्यावरण, स्वास्थ्य और सुरक्षा दिशानिर्देशों (EHS दिशानिर्देश) का उल्लेख करेगा। यदि परिस्थितियों को देखते हुए ईएसएमएस दिशानिर्देशों में प्रदान किए गए उपायों की तुलना में कम कड़े स्तर या उपाय उपयुक्त हैं, तो उधारकर्ता ई एंड एस जोखिमों के माध्यम से किसी भी प्रस्तावित विकल्प के लिए पूर्ण और विस्तृत औचित्य प्रदान करेगा और पहचान और मूल्यांकन प्रक्रिया को प्रभावित करेगा।	
		जोखिम	बहिष्करण सूची IFC के साथ संरेखित है।	

<sup>15</sup> एसईएच जोखिमों सहित लिंग प्रबंधन प्रणाली के लिए। अनुलग्नक जी देखें।

			आईएफसी प्रदर्शन मानक 1 और 6 के अनुपालन का आकलन करने के लिए, ईएसएमएस स्थापित करके ई एंड एस जोखिमों और प्रभावों की निगरानी की जाएगी। यदि बेंचमार्क श्रेणी ए परियोजनाओं की इच्छा रखते हैं, तो इसे आईएफसी पीएस के साथ जोड़ा जाएगा। कुआली 1-2 के मामले में एक बाहरी सलाहकार को नियुक्त करेगा, विशेष रूप से विशिष्ट जोखिमों की पहचान की गई थी।	आईएफसी प्रदर्शन मानकों के अनुरूप एक ईएसएमएस की स्थापना।
क्लाइमेट टेक ग्राहकों/उधारकर्ताओं के लिए आवश्यकताएँ	सभी प्रासंगिक स्थानीय स्वास्थ्य और सुरक्षा और श्रम कानूनों और विनियमों का अनुपालन देश द्वारा अनुमोदित आईएलओ कोर कन्वेंशन का अनुपालन। E&S आवश्यकताओं का अनुपालन सुनिश्चित करने के लिए एक कर्मचारी नामित करें खंड 4.3 देखें।	सभी प्रासंगिक स्थानीय स्वास्थ्य और सुरक्षा और श्रम कानूनों और विनियमों का अनुपालन देश द्वारा अनुमोदित आईएलओ कोर कन्वेंशन का अनुपालन। कार्य योजना का अनुपालन, यदि स्थापित हो जाता है। ईएंडएस आवश्यकताओं के अनुपालन को सुनिश्चित करने के लिए पर्याप्त ईएंडएस विशेषज्ञता वाले कर्मचारी को नामित करना खंड 4.3 देखें।	सभी प्रासंगिक स्थानीय स्वास्थ्य और सुरक्षा और श्रम कानूनों और विनियमों का अनुपालन देश द्वारा अनुमोदित आईएलओ कोर कन्वेंशन का अनुपालन आईएफसी ईएचएस दिशानिर्देश (श्रेणी ए परियोजनाओं के लिए)। कार्य योजना का अनुपालन, यदि स्थापित हो जाता है। ईएंडएस आवश्यकताओं के अनुपालन को सुनिश्चित करने के लिए पर्याप्त ईएंडएस विशेषज्ञता और वरिष्ठता वाले कर्मचारी को नामित करना खंड 4.3 देखें।	
प्रतिवेदन	व्यावसायिक गतिविधियों में और एक सामान्य घटना के मामले में महत्वपूर्ण परिवर्तन। खंड 4.5 देखें	वर्ष में एक बार वार्षिक ई एंड एस निगरानी रिपोर्ट। खंड 4.5 देखें	वर्ष में एक बार वार्षिक ई एंड एस निगरानी रिपोर्ट। खंड 4.5 देखें	

### 4.2.1 स्वदेशी लोग

निवेश के अवसरों के संबंध में जो प्रत्यक्ष या अप्रत्यक्ष रूप से प्रभावित हो सकते हैं, चाहे प्रभाव स्वदेशी लोगों के नकारात्मक या सकारात्मक समुदाय हों, एक स्वदेशी लोगों की योजना ("आईपीपी") की आवश्यकता होगी, जिसमें शामिल होंगे, यदि लागू हो, तो इस बात के सबूत कि प्रासंगिक गतिविधियों के प्रयोजनों के लिए स्वदेशी समुदायों से मुक्त, पूर्व और सूचित सहमति प्राप्त की गई है।

परियोजना की तैयारी के दौरान कार्य योजना विकसित की जाती है। परियोजना के प्रभाव का पूरी तरह से आकलन करने के लिए, उपयुक्त योग्यता और अनुभव वाली एक तकनीकी टीम आईपीपी पर काम करेगी। अंतिम आईपीपी को जीसीएफ स्वदेशी लोगों की नीति का पालन करना चाहिए<sup>16</sup> और अनुमोदन के लिए मान्यता प्राप्त इकाई को प्रस्तुत किया जाना चाहिए।

<sup>16</sup> <https://www.greenclimate.fund/document/indigenous-peoples-policy>

## 4.2.2 प्रकटीकरण

निवेश के अवसरों के संबंध में जिनका पर्यावरणीय या सामाजिक प्रभाव है (श्रेणी बी/आई-2) कुआली फंड निवेश प्रकटीकरण पैकेज का खुलासा करेगा, इसके अनुमोदन से पहले कम से कम तीस (30) कैलेंडर दिनों की अवधि के लिए, अंग्रेजी में और स्थानीय भाषा में (यदि अंग्रेजी नहीं है), अपनी वेबसाइट पर और प्रभावित लोगों के लिए सुविधाजनक स्थानों में, और जीसीएफ बोर्ड और फंड के सक्रिय पर्यवेक्षकों को बाद में वितरण के लिए और जीसीएफ वेबसाइट पर प्रकाशित करने के लिए जीसीएफ को प्रकटीकरण पैकेज जमा करें।

कुआली वित्तीय मध्यस्थ के ईएसएमएस पर ईएसआईए<sup>17</sup> और ईएसएमपी,<sup>18</sup> या पर्यावरण और सामाजिक उचित परिश्रम ("ईएसडीडी") रिपोर्ट और पर्यावरण और सामाजिक कार्य योजना ("ईएसएपी") का खुलासा करेगा और, जैसा भी उपयुक्त हो, भूमि अधिग्रहण और/या पुनर्वास कार्य योजना ("एलएआरएपी") और जीसीएफ सूचना प्रकटीकरण नीति के बाद प्रकट किए जाने वाले स्वदेशी लोगों के लिए प्रासंगिक लोगों सहित किसी भी अन्य संबंधित जानकारी का खुलासा करेगा<sup>19</sup> और जीसीएफ संशोधित पर्यावरण और सामाजिक नीति<sup>20</sup>

प्रत्येक प्रकटीकरण पैकेज को अंतिम रूप देने से पहले, जीसीएफ द्वारा समीक्षा और टिप्पणी के लिए ऐसे दस्तावेज वितरित करें और प्रकटीकरण पैकेजों को अंतिम रूप देने और इसकी निर्णय लेने की प्रक्रिया में ऐसी टिप्पणियों को ध्यान में रखें।

पूर्ण विस्तृत प्रकटीकरण संचार प्रक्रिया को अनुलग्नक सी में दर्शाया गया है।

## 4.3 निवेश की ई एंड एस शर्तें

फंड मैनेजर के निवेश अधिकारी और निदेशक एफएसपी और इनोवेटिव कंपनियों के साथ टर्म शीट और निवेश समझौते में ईएंडएस प्रावधानों और निवेश शर्तों पर बातचीत करेंगे और सहमत होंगे। इनमें सभी फंड निवेशों पर लागू मानक ई एंड एस शर्तें शामिल हैं, और प्रस्तावित निवेश के ईएसडीडी के दौरान पहचानी गई विशिष्ट शर्तें (ईएसएपी को कानूनी दस्तावेज में शामिल किया जाएगा)। इस उद्देश्य के लिए नमूना शब्दों के लिए अनुलग्नक डी देखें।

इस दस्तावेज़ को संपादित करने के समय उचित परिश्रम के दौरान एक बहुत ही नया जोखिम मुद्दा होने के बावजूद, एसईएच जोखिम ने परियोजना के लिए पूर्वानुमानित निम्न-मध्यम जोखिम (संयुक्त राष्ट्र के मानदंडों के अनुसार - *आईपी से जुड़े यौन शोषण और दुर्व्यवहार के आरोपों पर संयुक्त राष्ट्र प्रोटोकॉल* - एसईएच उच्च जोखिम वाली गतिविधियों पर विचार करने के लिए फंड उच्च जोखिम वाले वातावरण जैसे शिविरों और आश्रयों में नहीं होगा और न ही फंड प्रबंधन कंपनी के पास न तो एफएसपी और आईसी हैं बच्चों के साथ सीधा संपर्क। प्रासंगिक माना जाने वाला पहलू यह तथ्य है कि उप-परियोजनाएं उन देशों में होंगी जहां यौन और लिंग आधारित हिंसा प्रचलित है, इसलिए मध्यम दर मौजूद है)। फिर भी, यह आवश्यक होगा कि प्रत्येक एक उप-परियोजना (एफएसपी और आईसी) में जीएडब्ल्यू की संतुष्टि के लिए एक एसईएच जोखिम निदान और एक एसईएच योजना हो और जीसीएफ सचिवालय द्वारा विकसित एसईएच जोखिम मूल्यांकन दिशानिर्देश पर आधारित हो।

कुआली के फंड मैनेजर को यह सुनिश्चित करना चाहिए कि धन के संवितरण से जुड़ी निवेश की कोई भी शर्तें, जैसा कि निवेश समझौते में निर्दिष्ट है, धन के वितरण से पहले पूरी की जाती है / इसके अलावा, कुआली फंड मैनेजर को यह सुनिश्चित करना चाहिए कि उधारकर्ता राष्ट्रीय सामाजिक और पर्यावरणीय नीतियों और विनियमों का अनुपालन करता है।

## 4.4. तकनीकी सहायता

कुआली फंड में बदलाव के सिद्धांत में एमएसएमई और छोटे किसानों के लिए हरित ऋण और समाधान को बढ़ाने के लिए एफएसपी / इनोवेटिव कंपनी बिजनेस मॉडल का परिवर्तन शामिल है। कुआली फंड तकनीकी सहायता (टीए) संचालन मैनुअल फंड के जीवन के दौरान

<sup>17</sup> ईएसआईए "पर्यावरण और सामाजिक प्रभाव आकलन (ईएसआईए)" है, जो एक परियोजना के संभावित पर्यावरणीय और सामाजिक जोखिमों और प्रभावों का एक व्यापक दस्तावेज है जिसे प्रमुख प्रक्रिया तत्वों के आधार पर विकसित किया जाता है जिसमें आम तौर पर (i) परियोजना की प्रारंभिक स्क्रीनिंग और मूल्यांकन प्रक्रिया का स्कोपिंग; (ii) विकल्पों की जांच; (iii) स्टेकहोल्डर की पहचान (सीधे तौर पर प्रभावित लोगों और अन्य स्टेकहोल्डरों पर ध्यान केंद्रित करना) और पर्यावरणीय और सामाजिक आधारभूत आंकड़ों का संग्रह करना; (iv) प्रभाव पहचान, भविष्यवाणी और विश्लेषण; (v) शमन या प्रबंधन उपायों और कार्यों का सृजन; (vi) प्रभावों का महत्व और अवशिष्ट प्रभावों का मूल्यांकन; (vii) शिकायत तंत्र स्थापित करने सहित परियोजना प्रभावित लोगों के साथ परामर्श करना और उनका खुलासा करना; और (viii) और ईएसआईए रिपोर्ट के रूप में मूल्यांकन प्रक्रिया का दस्तावेजीकरण करना

<sup>18</sup> ईएसएमपी "पर्यावरण और सामाजिक प्रबंधन योजना" है, जो या तो ईएसआईए के हिस्से के रूप में या ईएसआईए के साथ एक अलग दस्तावेज के रूप में तैयार किया गया है, जिसमें ईएसआईएम में वर्णित प्रमुख पर्यावरणीय और सामाजिक संकेतकों की संबंधित जिम्मेदारी, समयरेखा, लागत और निगरानी सहित ईएसआईए अध्ययन में पहचाने गए शमन उपायों और कार्यों के प्रबंधन की प्रक्रिया का वर्णन किया गया है।

<sup>19</sup> <https://www.greenclimate.fund/document/information-disclosure-policy>

<sup>20</sup> <https://www.greenclimate.fund/document/revise-environmental-and-social-policy>

टीए सुविधा के प्रबंधन और उपयोग के लिए सिद्धांतों के सेट का वर्णन करता है। टीए का प्रबंधक जीएडब्ल्यूए कैपिटल पार्टनर्स है, जो फंड का प्रबंधक है।

सारांश के रूप में, टीए परियोजनाओं के निम्नलिखित क्षेत्रों में परिवर्तनकारी होने की उम्मीद है: हरित तत्परता, सामाजिक प्रदर्शन और पर्यावरण और सामाजिक जोखिम प्रबंधन प्रणाली, सामान्य व्यवसाय सुधार, एमएसएमई/छोटे किसान हरित संवर्धन और पारिस्थितिकी तंत्र परियोजनाएं।

ईएसडीडी हरित तत्परता, ईएंडएस जोखिम प्रबंधन और एफएसपी और अभिनव कंपनियों के लिंग दृष्टिकोण एकीकरण के संबंध में संभावित टीए परियोजनाओं की पहचान करने में मदद करेगा।

हरित तत्परता परियोजनाओं के उदाहरण:

- मैसूक्ष्म, लघु और मध्यम उद्यम या छोटे किसानों को निर्देशित हरित उत्पादों की पूर्ति जैसे कि अधिक कुशल नई मशीनरी या उपकरण या जलवायु स्मार्ट कृषि ऋणों के वित्तपोषण के लिए ऋण।
- उत्पाद विशेषज्ञों, जोखिम अधिकारियों, ऋण अधिकारियों और प्रबंधकों सहित जलवायु वित्त पर लोगों को प्रशिक्षित करना ताकि संस्था हरित ऋण देने के आंकड़ों और पर्यावरण शमन लक्ष्यों की रणनीतिक प्रतिबद्धताएं बना सके।

ई एंड एस जोखिमों और लैंगिक मुद्दों से संबंधित संभावित टीए परियोजनाएं:

- पर्यावरण और सामाजिक जोखिम शमन प्रणालियों (आंतरिक और बाहरी दोनों) की स्थापना और कार्यान्वयन।
- पर्यावरण और सामाजिक प्रदर्शन के बारे में जानकारी एकत्र करने के लिए एक सॉफ्टवेयर की स्थापना
- एसईएच सहित ईएंडएस जोखिमों और शमन उपायों पर कर्मचारियों का प्रशिक्षण।
- बी/ए (आई-1) निवेशकों के लिए एक ई एंड एस अधिकारी को नामित और प्रशिक्षण देना।
- एफएसपी जेंडर का विकास और एसईएच नीति और आंतरिक और बाहरी आयामों के लिए कार्य योजना।

तकनीकी सहायता सुविधा और इसके उपयोग के बारे में अधिक जानकारी के लिए, कृपया कुआली फंड टीए संचालन मैनुअल देखें।

## 4.5 निगरानी और रिपोर्टिंग

निवेश अधिकारी और ई एंड एस अधिकारी को निवेश समझौतों में शामिल ईएंडएस अनुबंधों और अपने प्रत्येक पोर्टफोलियो निवेश के ई एंड एस प्रदर्शन के अनुपालन की सक्रिय रूप से निगरानी और निगरानी करनी चाहिए। यदि स्वदेशी लोग शामिल हैं, तो यह उनके साथ स्वतंत्र, पूर्व और सूचित सहमति के सिद्धांत द्वारा निर्देशित सार्थक परामर्श की चल रही प्रक्रिया के ढांचे में किया जाएगा।

इस उद्देश्य के लिए, कंपनियां वार्षिक आधार पर एक ईएंडएस प्रदर्शन रिपोर्ट (अनुलग्नक ई में टेम्पलेट देखें) भरेंगी और यदि आवश्यक हो, तो किसी भी हाल के घटनाक्रम को समझने के लिए प्रबंधन के साथ एक निगरानी कॉल भी आयोजित की जाएगी। इन निगरानी कॉलों के दौरान, प्रबंधन के साथ सहमत तकनीकी सहायता के कार्यान्वयन पर भी चर्चा की जाएगी, और स्थानीय कार्यान्वयन भागीदार भी निगरानी कॉल के इस भाग में भाग लेंगे। विकसित की गई ई एंड एस प्रदर्शन रिपोर्ट में कम से कम निम्नलिखित शामिल होंगे:

- उद्योग क्षेत्रों, ई एंड एस जोखिम श्रेणी और उत्पाद लाइनों द्वारा पोर्टफोलियो या गतिविधि का टूटना, और ए (आई -1) निवेशकों द्वारा किए गए नमूना ईएसडीडी रिपोर्ट।
- ईएंडएस आवश्यकताओं का अनुपालन न करने के मामले
- लेन-देन से संबंधित गंभीर ईएंडएस दुर्घटनाएं या घटनाएं।
- ई एंड एस प्रबंधन प्रणाली में किसी भी बदलाव के कार्यान्वयन पर जानकारी।
- वार्षिक रिपोर्ट में लिंग एक क्रॉसकटिंग मुद्दा होगा। अनुलग्नक जी देखें
- SEAH संकेतक

इसके अलावा, कुआली फंड निवेश करने वाली कंपनियों की समग्र जानकारी के साथ वार्षिक आधार पर सभी निवेशकों के लिए एक ईएंडएस निगरानी रिपोर्ट तैयार करेगा:

- प्रत्येक निवेशक की ई एंड एस जोखिम श्रेणी
- प्रति निवेशकर्ता प्रमुख ईएंडएस प्रदर्शन संबंधी गतिविधियां।

- वार्षिक रिपोर्ट में लिंग एक क्रॉसकटिंग मुद्दा होगा। अनुलग्नक जी देखें
- ईएंडएस अनुबंधों और ईएंडएस कार्य योजना का विकास, यदि लागू हो।
- ग्रीन इम्पैक्ट स्कोर का विकास (गावा अनुकूलित मीट्रिक जो एसपीआई 4 और अन्य संकेतकों के आधार पर सामाजिक प्रभाव और हरित तत्परता को मापता है) प्रत्येक निवेशकर्ता के और समग्र आधार पर।
- प्रत्येक निवेशक द्वारा तकनीकी सहायता परियोजनाओं के कार्यान्वयन की स्थिति और अंतर्निहित निवेश, यदि लागू हो।
- जीएपी के कार्यान्वयन की स्थिति।
- दाताओं (जैसे जीसीएफ) को रिपोर्टिंग आवश्यकताओं को वार्षिक प्रदर्शन रिपोर्ट में भी शामिल किया जा सकता है।

इसके अतिरिक्त, आवश्यक समझे जाने पर उप-परियोजनाओं के नमूने की समीक्षा करने के लिए साइट-विज़िट की निगरानी की जाएगी।

इसके अलावा, कुआली फंड एफएसपी / आईसी और हितधारकों के बीच हितधारक जुड़ाव और परामर्श को बढ़ावा देगा। कुआली फंड एफएसपी को कुआली फंड के निवेश के दौरान एक हितधारक सगाई योजना को लागू करने के लिए प्रोत्साहित करेगा<sup>21</sup>, जिसमें इकाई के जोखिमों और हितधारकों के प्रभावों पर विचार किया जाता है। एक हितधारक सगाई योजना एफएसपी / आईसी प्रक्रियाओं में समायोजित कर सकती है ताकि उन समुदायों को बेहतर ढंग से पता चल सके जहां वे काम करते हैं। सामाजिक कार्य योजनाओं के साथ-साथ लाभार्थियों-समुदाय से संबंधित बाजार अनुसंधान वांछनीय होगा। आईपीएफ शामिल होने की स्थिति में आईपीपीएफ लागू किया जाएगा।

यह स्वीकार किया जाना चाहिए कि एफएसपी को मुख्य रूप से I-3 रेटिंग दी जाएगी और इनोवेटिव कंपनियों को C श्रेणी का दर्जा दिया जाएगा।

## 5. समीक्षा और निरंतर सुधार

इस ईएसएमएस को नियमित रूप से अपडेट किया जाना चाहिए (i) पर्यावरण और सामाजिक नियमों और/या अंतरराष्ट्रीय सर्वोत्तम प्रथाओं में किसी भी बदलाव को प्रतिबिंबित करना जो कुआली फंड के अपने संचालन या उसके निवेशकों को प्रभावित करते हैं, (ii) यह सुनिश्चित करें कि इसकी प्रक्रियाएं कुआली फंड के पोर्टफोलियो से जुड़े पर्यावरण और सामाजिक जोखिम के स्तर के लिए प्रासंगिक रहें।

इस समीक्षा में निम्नलिखित तत्वों पर विचार किया जाना चाहिए:

- फंड की निवेश रणनीति, प्राथमिकता वाले क्षेत्रों, भौगोलिक क्षेत्रों, या शेयरधारिता में बदलाव और सीखे गए सबक के खिलाफ ई एंड एस नीति (और एसईएच फ्रेमवर्क) की समीक्षा।
- जिम्मेदारियों के प्रबंधन और कार्यान्वयन के साथ लोगों का प्रदर्शन मूल्यांकन।
- समीक्षा करें कि क्या प्रारंभिक निवेश मेमो, ईएसडीडी रिपोर्ट, निवेश मेमो, निवेश समझौते और निगरानी रिपोर्ट में पर्याप्त और प्रासंगिक जानकारी है।
- जिन क्षेत्रों में कुआली फंड सक्रिय है, उनमें ईएंडएस मुद्दों के प्रबंधन में वैश्विक रुझानों का आकलन करना, क्योंकि इससे यह आकलन करने में मदद मिलेगी कि क्या ईएसएमएस को संशोधित किया जाना चाहिए और/या क्या अतिरिक्त प्रशिक्षण प्रदान किया जाना चाहिए।
- एसईएच की समीक्षा उचित परिश्रम। सीखे गए सबक समय-समय पर जीसीएफ को सूचित किए जाएंगे।

यह सुनिश्चित करेगा कि ESDD प्रक्रिया के दौरान नए और उभरते पर्यावरणीय और सामाजिक जोखिमों का पता लगाया जाए और उनकी पहचान की जाए। सुधार के लिए किसी भी संभावित कठिनाइयों और अवसरों की पहचान कर्मचारियों द्वारा की जानी चाहिए और सुचारू कार्यान्वयन और कुशल संचालन सुनिश्चित करने के लिए ईएस अधिकारी और संबंधित कर्मचारियों द्वारा समय पर संबोधित किया जाना चाहिए। ईएसएमएस की प्रभावशीलता की सालाना समीक्षा की जाएगी, यह सुनिश्चित करते हुए कि ईएंडएस नीति के इरादे को पूरा किया गया है, प्रक्रियाओं, प्रथाओं और योजनाओं को लागू किया जा रहा है और यह जांच की जाएगी कि क्या ईएसएमएस में सुधार किए जा सकते हैं।

यदि वर्ष के दौरान ईएसएमएस में कोई संशोधन या अपडेट किया जाता है, तो इन अद्यतनों का विवरण वार्षिक रिपोर्ट में शामिल किया जाएगा।

<sup>21</sup> <https://www.ifc.org/content/dam/ifc/doc/mgrt/ifc-stakeholderengagement1.pdf>

## 6. शिकायत तंत्र

शिकायत तंत्र उन शिकायतकर्ताओं के लिए सुनवाई का अधिकार सुनिश्चित करता है जो विवादों के समाधान को सक्षम करने और वर्तमान और भविष्य के संचालन के लिए सीखे गए सबक लेने में कुआली फंड की सहायता करने के लिए निवेशकर्ताओं द्वारा वित्तपोषित संचालन से प्रभावित महसूस करते हैं।

कोई भी व्यक्ति या समूह निवेशक को शिकायत दर्ज कर सकता है और इसे पत्र, ई-मेल और/या वेब फॉर्म (ई-मेल और वेब निर्धारित किया जाना है) द्वारा किसी भी भाषा में प्रस्तुत किया जा सकता है। शिकायत भेजने वाले बाहरी पक्षों से निम्नलिखित मदों को प्रस्तुत करने का अनुरोध किया जाएगा।

- शिकायत का विवरण और नुकसान का सामना करना पड़ा या होने की संभावना है।
- कुआली फंड वित्तपोषित संचालन और स्थान का स्पष्ट विवरण।
- नाम और पूरा पता, टेलीफोन नंबर और यदि संभव हो तो ई-मेल पता।
- शिकायत के लिए प्रासंगिक कोई भी जानकारी, जिसमें समस्या को हल करने के लिए पहले से ही की गई कार्रवाइयों का अवलोकन शामिल है।

यदि आईपी शामिल हैं, तो इस प्रक्रिया को इसकी स्थापना के बाद से उनके साथ मिलकर कल्पना की जानी चाहिए और उनकी विशेषताओं, जरूरतों और प्रथागत कानूनों के अनुरूप होना चाहिए (इसे विकसित करने के लिए आगे के मार्गदर्शन के लिए जीसीएफ आईपी नीति की धारा 7.3 देखें)।

कुआली फंड के लिए सभी निवेशकों के पास एक जीआरएम होना आवश्यक होगा जिसमें वे सभी शिकायतों को संकलित करते हैं और उनके समाधान का पालन करते हैं। निवेशक शिकायतों को गंभीरता और शिकायत के प्रकार (जैसे लिंग/एसईएच संबंधित) के आधार पर वर्गीकृत करेंगे। निवेशक सालाना संबंधित विवरण के साथ शिकायतों की रिपोर्ट कुआली फंड को भेजेगा। ईएंडएस अधिकारी रिपोर्टों का विश्लेषण करेंगे, आवश्यकतानुसार कुछ शिकायतों के अधिक विवरण का अनुरोध करेंगे।

कुआली फंड अपने ई सेक्शन - एसपीआई 4 टूल के शिकायतों के समाधान के लिए तंत्र पर निर्धारित सर्वोत्तम बाजार अभ्यास के खिलाफ प्रत्येक जीआरएम अभ्यास की जांच करेगा। अंतिम लाभार्थियों और हितधारकों को आम तौर पर सेवा अनुबंध, कार्यालय बैनर और निवेशकर्ता ग्राहक के सामने आने वाले कर्मचारियों के माध्यम से निवेशकर्ता जीआरएम के बारे में सूचित किया जाएगा। आई (और<sup>22</sup>जीसीएफ फंडिंग द्वारा समर्थित निवेश में जीसीएफ जीआरएम) भी यह सुनिश्चित करने के लिए एक साथ काम करेगा कि फील्ड ऑपरेशन में शामिल नहीं होने वाला कोई भी हितधारक शिकायत प्रस्तुत कर सके। यह प्रासंगिक समझौतों और संचार में सूचित किया जाएगा।

इस विश्लेषण के साथ, कुआली फंड अपने निवेशकों के भीतर शिकायतों के सही समाधान और अपने हितधारकों की पर्याप्त सुरक्षा को बढ़ावा देता है।

स्वदेशी लोगों के वित्त पोषित गतिविधियों से प्रभावित होने के मामले में, इस शिकायत तंत्र में स्वदेशी लोगों की परियोजना से संबंधित चिंताओं को दूर करने के लिए एक प्रभावी निवारण प्रणाली शामिल होगी। तंत्र को स्वदेशी लोगों के प्रभावित या संभावित रूप से प्रभावित समुदायों के परामर्श से डिजाइन किया जाएगा। यह तंत्र GCF IP नीति की धारा 7.3 के खंडों के अनुसार काम करेगा।

## 7. भूमिकाएँ और जिम्मेदारियाँ

कुआली फंड आवश्यक वित्तीय संसाधन प्रदान करेगा और वार्षिक रूप से समीक्षा की जाएगी और अंततः निम्नलिखित जिम्मेदारियों और भूमिकाओं को पूरा करने के लिए अद्यतन किया जाएगा।

### वरिष्ठ प्रबंधन

<sup>22</sup> <https://es.irm.greenclimate.fund/>

ऊपरी प्रबंधन के प्रतिनिधियों के रूप में गावा कैपिटल के सीईओ पूरी निवेश प्रक्रिया के दौरान ई एंड एस उद्देश्यों के लिए कुआली के फंड की समग्र प्रतिबद्धता के लिए जिम्मेदार हैं। विशेष रूप से, सीईओ निवेशकों के लिए फंड की ई एंड एस आवश्यकताओं और शर्तों को स्थापित करते हैं, जैसा कि यहां परिभाषित किया गया है। अनसुलझे ईएंडएस मुद्दों या लेनदेन से जुड़े गैर-अनुपालन के मामलों में, जिसे निवेश अधिकारियों द्वारा हल नहीं किया जा सकता है, वरिष्ठ प्रबंधन वित्तीय संस्थान के ई एंड एस जोखिम के संभावित जोखिम को कम करने के लिए उचित कार्रवाई का निर्धारण करता है, जिसमें ग्राहक/निवेशक के खिलाफ कानूनी कार्रवाई करना शामिल हो सकता है।

### ई एंड एस अधिकारी

गावा कैपिटल के तकनीकी सहायता प्रबंधक कुआली फंड के ई एंड एस अधिकारी के रूप में कार्य करेंगे। ईएंडएस अधिकारी फंड ईएसएमएस को विकसित करने और लागू करने के साथ-साथ ईएंडएस मुद्दों और चिंताओं पर वरिष्ठ प्रबंधन के साथ संवाद करने के लिए जिम्मेदार है।

ईएंडएस अधिकारी उन प्रक्रियाओं और दस्तावेजों को विकसित करने और अद्यतन करने के लिए जिम्मेदार है जो फंड ईएसएमएस (एसईएच सहित) का हिस्सा हैं। यह व्यक्ति पोर्टफोलियो स्तर पर ई एंड एस जोखिमों (एसईएच और स्वदेशी लोगों के मुद्दों सहित) का भी मूल्यांकन करता है और ग्राहकों/निवेशकों के ई एंड एस प्रदर्शन के मूल्यांकन और निगरानी में निवेश अधिकारियों को सहायता प्रदान करता है और बी (आई 2) परियोजनाओं के लिए साइट पर दौरा करता है और प्रक्रियाओं के अनुसार जरूरत पड़ने पर अतिरिक्त ईएसडीडी के लिए विशेषज्ञों को काम पर रखने के लिए जिम्मेदार होता है।

ई एंड एस अधिकारी तकनीकी सहायता समिति के सदस्यों के साथ और जब आवश्यक हो, टीए कार्यान्वयन भागीदारों के प्रबंधन के साथ संचार का नेतृत्व भी करेंगे।

ई एंड एस अधिकारी को अद्यतित रहने के लिए ईएंडएस मुद्दों का वार्षिक प्रशिक्षण प्राप्त होगा।

### निवेश अधिकारी

निवेश अधिकारी लेनदेन स्तर पर ईएसएमएस की प्रक्रियाओं का पालन करने के लिए जिम्मेदार है। वे ग्राहक/अन्वेषक के साथ संभावित ईएंडएस शमन उपायों पर चर्चा करते हैं और बातचीत करते हैं।

निवेश अधिकारी व्यक्तिगत लेनदेन के स्तर पर ई एंड एस जोखिमों का मूल्यांकन करने के लिए भी जिम्मेदार है और लेन-देन के साथ आगे बढ़ने के लिए क्रेडिट/निवेश समिति को सिफारिश करता है।

निवेश अधिकारी यह सुनिश्चित करता है कि कुआली की ई एंड एस आवश्यकताओं (एसईएच सहित) को प्रत्येक लेनदेन के लिए कानूनी समझौतों में शामिल किया गया है। निवेश अधिकारी सलाह दे सकता है कि क्या किसी ग्राहक/निवेशक द्वारा ईएंडएस खंडों का अनुपालन न करना अनुबंध का उल्लंघन है और इसे कानूनी समझौते की शर्तों के तहत डिफॉल्ट की घटना माना जाता है, जिसके लिए वरिष्ठ प्रबंधन द्वारा अनुवर्ती कार्रवाई की आवश्यकता होती है।

### निवेश समिति

निवेश समिति यह तय करने के लिए जिम्मेदार है कि लेनदेन के साथ आगे बढ़ने से पहले कुआली के फंड के लिए ई एंड एस जोखिम स्वीकार्य हैं या नहीं।

प्रत्येक निवेश चरण में फंड मैनेजर की भूमिकाओं और जिम्मेदारियों का प्रतिनिधित्व अनुलग्नक एच में किया गया है।

## अनुलग्नक ए - बहिष्करण सूची<sup>23</sup>

एक. मेजबान देश के कानूनों या विनियमों या अंतर्राष्ट्रीय सम्मेलनों और समझौतों के तहत अवैध समझे जाने वाले किसी भी उत्पाद या गतिविधि में उत्पादन या व्यापार, या फार्मास्यूटिकल्स, कीटनाशक/शाकनाशी, ओजोन क्षयकारी पदार्थ, पीसीबी, वन्यजीव या सीआईटीईएस के तहत विनियमित उत्पादों जैसे अंतरराष्ट्रीय प्रतिबंधों के अधीन।

दो. हथियारों और हथियारों का उत्पादन या व्यापार<sup>24</sup>।

तीन. मादक पेय पदार्थों का उत्पादन या व्यापार (बीयर और वाइन को छोड़कर)<sup>4</sup>

चार. तंबाकू का उत्पादन या व्यापार<sup>4</sup>

पाँच. जुआ, कैसीनो और समकक्ष उद्यम<sup>4</sup>

छः. रेडियोधर्मी पदार्थों का उत्पादन या व्यापार। यह चिकित्सा उपकरण, गुणवत्ता नियंत्रण (माप) उपकरण और किसी भी उपकरण की खरीद पर लागू नहीं होता है जहां IFC रेडियोधर्मी स्रोत को तुच्छ और/या पर्याप्त रूप से परिरक्षित मानता है।

सात. अनबॉन्डेड एस्बेस्टस फाइबर का उत्पादन या व्यापार। यह बंधुआ एस्बेस्टस सीमेंट शीटिंग की खरीद और उपयोग पर लागू नहीं होता है जहां एस्बेस्टस की मात्रा 20% से कम होती है।

आठ. 2.5 किमी से अधिक लंबाई में जाल का उपयोग करके समुद्री वातावरण में ड्रिफ्ट नेट फिशिंग करना।

नौ. वृक्षारोपण एफएससी सिद्धांतों और वन प्रबंधन मानकों (एफएससी) के मानदंडों को पूरा नहीं करता है

दस. बायोमास नवीकरणीय स्रोतों से उत्पन्न नहीं होता है या स्थायी रूप से कटाई नहीं होता है।

ग्यारह. मौजूदा उपकरणों की पुनः बिक्री

बारह. सेकेंड-हैंड उपकरणों का वित्तपोषण

तेरह. कोल्ड स्टोरेज, एयर कंडीशनिंग जैसे उपकरणों के मामले में उच्च GWP रेफ्रिजरेंट (150 GWP से अधिक) का उपयोग

चौदह. खुली लैगून-आधारित खाद प्रबंधन प्रणालियों का वित्तपोषण

पंद्रह. आईयूसीएन श्रेणी I - IV के तहत वर्गीकृत निर्दिष्ट संरक्षित क्षेत्रों के भीतर, आस-पास या अपस्ट्रीम में गतिविधियां

सोलह. जीवाश्म ईंधन परिसंपत्तियों का वित्तपोषण, साथ ही निवेश जो जीवाश्म ईंधन परिसंपत्तियों के जीवनकाल का विस्तार करते हैं

सत्रह. जैव ईंधन और जीएमओ के लिए उपयोग की जाने वाली खाद्य फसलें

एक तर्कसंगतता परीक्षण तब लागू किया जाएगा जब परियोजना कंपनी की गतिविधियों का महत्वपूर्ण विकास प्रभाव होगा लेकिन देश की परिस्थितियों को बहिष्करण सूची में समायोजन की आवश्यकता होगी।

**सभी वित्तीय मध्यस्थों (एफआई) को, नीचे निर्दिष्ट गतिविधियों में लगे लोगों को छोड़कर\***, IFC की बहिष्करण सूची के अलावा, निम्नलिखित बहिष्करण लागू करना चाहिए:

अठारह. जबरन श्रम/हानिकारक बाल श्रम<sup>25</sup> के हानिकारक या शोषणकारी रूपों से जुड़े उत्पादन या गतिविधियाँ<sup>26</sup>

<sup>23</sup> अतिरिक्त खंडों के साथ <http://www.ifc.org/exclusionlist> के आधार पर।

<sup>24</sup> यह परियोजना प्रायोजकों पर लागू नहीं होता है जो इन गतिविधियों में काफी हद तक शामिल नहीं हैं। "काफी हद तक शामिल नहीं" का अर्थ है कि संबंधित गतिविधि एक परियोजना प्रायोजक के प्राथमिक संचालन के लिए सहायक है।

<sup>25</sup> जबरन श्रम का अर्थ है सभी कार्य या सेवा, जो स्वेच्छा से नहीं की जाती है, जो किसी व्यक्ति से बल या दंड की धमकी के तहत निकाली जाती है।

<sup>26</sup> हानिकारक बाल श्रम का अर्थ है उन बच्चों का रोजगार जो आर्थिक रूप से शोषक है, या बच्चे की शिक्षा के लिए खतरनाक होने की संभावना है, या बच्चे

उन्नीस. प्राथमिक उष्णकटिबंधीय नम वन में उपयोग के लिए वाणिज्यिक लॉगिंग संचालन।

बीस. स्थायी रूप से प्रबंधित वनों के अलावा लकड़ी या अन्य वानिकी उत्पादों में उत्पादन या व्यापार।

\* माइक्रोफाइनेंस गतिविधियों में निवेश करते समय , एफआई आईएफसी बहिष्करण सूची के अलावा निम्नलिखित मदों को लागू करेंगे:

इक्कीस. उत्पादन या गतिविधियाँ जिनमें जबरन श्रम/हानिकारक बाल श्रम के हानिकारक या शोषणकारी रूपों शामिल हैं।

बाईस. खतरनाक रसायनों की महत्वपूर्ण मात्रा का उत्पादन, व्यापार, भंडारण या परिवहन, या खतरनाक रसायनों का वाणिज्यिक पैमाने पर उपयोग। खतरनाक रसायनों में गैसोलीन, मिट्टी का तेल और अन्य पेट्रोलियम उत्पाद शामिल हैं।

तेईस. उत्पादन या गतिविधियाँ जो स्वदेशी लोगों द्वारा स्वामित्व वाली या निर्णय के तहत दावा की गई भूमि पर प्रभाव डालती हैं, प्रथागत रूप से उपयोग की जाती हैं या कब्जा कर लिया जाता है, जिसमें ऐसे क्षेत्र भी शामिल हैं जो समूह के लिए विशेष महत्व रखते हैं, जैसे कि ऐसे लोगों की पूर्ण प्रलेखित सहमति के बिना पवित्र स्थल।

चौबीस. सीमित बाहरी संपर्क वाले दूरस्थ समूहों को संभावित रूप से प्रभावित करने वाली गतिविधियों के मामले में, जिन्हें "स्वैच्छिक अलगाव में", "अलग-थलग लोग" या "प्रारंभिक संपर्क में" के रूप में भी जाना जाता है, जीसीएफ आईपी नीति के पैराग्राफ 47 के अनुरूप उनकी भूमि और क्षेत्रों, पर्यावरण, स्वास्थ्य और संस्कृति को पहचानने, सम्मान करने और संरक्षित करने के लिए सभी उचित उपाय किए जाएंगे।

\* **व्यापार वित्त परियोजनाएं**, लेनदेन की प्रकृति को देखते हुए, एफआईएस आईएफसी बहिष्करण सूची के अलावा निम्नलिखित मदों को लागू करेगा:

पच्चीस. जबरन श्रम के हानिकारक या शोषणकारी रूपों से जुड़ी उत्पादन या गतिविधियां<sup>5</sup>/हानिकारक बाल श्रम<sup>6</sup>.

---

की शिक्षा में हस्तक्षेप करने की संभावना है, या बच्चे के स्वास्थ्य के लिए हानिकारक है, या शारीरिक, मानसिक, आध्यात्मिक, नैतिक या सामाजिक विकास के लिए हानिकारक है।

## अनुलग्नक बी - पर्यावरण और सामाजिक स्क्रीनिंग चेकलिस्ट

यह चेकलिस्ट कुआली फंड पर्यावरण और सामाजिक प्रबंधन प्रणाली (ईएसएमएस) ढांचे के भीतर एक आवश्यक उपकरण के रूप में कार्य करती है। यह फंड मैनेजरों को फंड की नीतियों के अनुपालन की पुष्टि करके और शुरूआती पर्यावरणीय और सामाजिक जोखिमों की पहचान करके संभावित लेनदेन के आकलन में मार्गदर्शन करता है। लेन-देन विवरण, ई एंड एस बहिष्करण मानदंड, बाहरी सार्वजनिक जानकारी और जोखिम वर्गीकरण की व्यवस्थित समीक्षा के माध्यम से, चेकलिस्ट सूचित निर्णय लेने और बाद में, उचित परिश्रम के लिए प्रभावी योजना बनाने की सुविधा प्रदान करती है। अंततः, इसका उद्देश्य यह सुनिश्चित करके निवेश की सुरक्षा करना है कि प्रमुख ईएंडएस जोखिमों की शुरुआत से ही ठीक से पहचान और प्रबंधन किया जाए।

संगठन/परियोजना का नाम	
द्वारा पूरा किया गया (नाम):	
संगठन में स्थिति:	खजूर:
चर्चा बिंदु/प्रश्न	सत्यापन और जानकारी स्रोत
<b>लेन-देन का विवरण</b>	
<ul style="list-style-type: none"> <li>• किस प्रकार का ग्राहक फंडिंग की मांग कर रहा है?</li> <li>• लेन-देन की प्रकृति क्या है?</li> </ul> <p>ई एंड एस के दृष्टिकोण से, ग्राहक और लेनदेन (इक्विटी, ऋण, अवधि, राशि, आदि) के प्रकार को प्रासंगिक बनाना महत्वपूर्ण है। ये प्रमुख कारक ई एंड एस जोखिम वर्गीकरण प्रक्रिया को सूचित करते हैं और किए गए ईएंडएस ड्यू डिलिजेंस (ईएसडीडी) के स्तर को प्रभावित करते हैं।</p>	<p>समीक्षा:</p> <ul style="list-style-type: none"> <li>• टर्म शीट</li> <li>• ड्राफ्ट प्रारंभिक आईएम</li> </ul>
<b>ई एंड एस बहिष्करण सूची</b>	
<ul style="list-style-type: none"> <li>• क्या लेन-देन में बहिष्करण सूची में शामिल एक या कई गतिविधियाँ शामिल हैं?</li> <li>• बहिष्कृत गतिविधियों में शामिल इसकी गतिविधियों का हिस्सा क्या है?</li> </ul> <p>प्रत्येक लेनदेन को बहिष्करण सूची के खिलाफ जांच की जानी चाहिए ताकि यह सुनिश्चित किया जा सके कि कोई निषिद्ध गतिविधि शुरू न हो। यदि कोई बहिष्करण शुरू हो जाता है, तो लेन-देन को अस्वीकार कर दिया जाना चाहिए और इस निर्णय के औचित्य को औपचारिक रूप से प्रलेखित किया जाना चाहिए।</p>	<p>समीक्षा:</p> <ul style="list-style-type: none"> <li>• टर्म शीट</li> <li>• ड्राफ्ट प्रारंभिक आईएम</li> <li>• ई एंड एस नीति</li> <li>• ई एंड एस बहिष्करण सूची</li> </ul>
<b>बाहरी कारकों की समीक्षा</b>	
<p>ग्राहक से जुड़े ई एंड एस मुद्दों के किसी भी ऐतिहासिक रिकॉर्ड की पहचान करने के लिए, एक बाहरी कारक समीक्षा की जानी चाहिए। एक ईएफआर में प्रमुख शब्दों (जैसे, ग्राहक का नाम, कार्यकारी प्रबंधन नाम, भौतिक पते, देश, मानवाधिकार, श्रम हड़ताल, जुमाना, आदि) की खोज करके एक पद्धतिगत और प्रणालीगत तरीके से सूचना के सार्वजनिक स्रोतों की समीक्षा करना और किसी भी प्रमुख निष्कर्षों को रिकॉर्ड करना शामिल है।</p> <p>उदाहरण सार्वजनिक संसाधनों में शामिल हो सकते हैं:</p> <ul style="list-style-type: none"> <li>- कंपनी की वेबसाइट और वार्षिक रिपोर्ट।</li> <li>- Google खोज और Google मानचित्र</li> <li>- मीडिया खोज</li> <li>- प्रतिस्पर्धियों से तुलना</li> <li>- सह-वित्तपोषक (डीएफआई, अन्य वित्तीय संस्थाएं, आदि)</li> </ul>	<p>समीक्षा:</p> <ul style="list-style-type: none"> <li>• सार्वजनिक रूप से उपलब्ध जानकारी</li> </ul>
<b>ई एंड एस जोखिम वर्गीकरण</b>	

चर्चा बिंदु/प्रश्न	सत्यापन और जानकारी स्रोत
<ul style="list-style-type: none"> <li>ग्राहकों/परियोजनाओं से जुड़े उच्च स्तरीय सामग्री ई एंड एस जोखिम, प्रभाव और अवसर क्या हैं?</li> <li>क्या ग्राहक/परियोजना IFC PS 5 से 8 (यानी, भूमि अधिग्रहण और पुनर्वास, स्वदेशी लोग, सांस्कृतिक विरासत, जैव विविधता हानि, आदि) को ट्रिगर करती है?</li> </ul> <p>संभावित लेनदेन का मूल्यांकन मामला-दर-मामला आधार पर किया जाना चाहिए, ताकि अंतर्निहित क्षेत्र और देश/भौगोलिक विशिष्ट जोखिमों के साथ-साथ किसी विशिष्ट लेनदेन जोखिम को ध्यान में रखा जा सके।</p> <p>कुछ लेन-देन विशिष्ट कारक जिन पर विचार किया जाना चाहिए, वे शामिल हैं ग्राहक/परियोजनाएं, आय का उपयोग, सहायक कंपनियों की ग्राहक/परियोजनाएं, ग्राहक/परियोजनाएं, व्यवसाय योजना; ग्राहकों/परियोजनाओं क्षेत्र पर फोकस; प्रौद्योगिकी/तकनीकों का प्रकार; ग्राहकों/परियोजनाओं के संचालन का पैमाना; ग्राहकों/परियोजनाओं के संचालन का स्थान; ग्राहक/परियोजनाएं, ठेकेदारों का उपयोग और आपूर्ति श्रृंखला से संबंधित जोखिम।</p>	<p>समीक्षा:</p> <ul style="list-style-type: none"> <li>टर्म शीट</li> <li>ड्राफ्ट प्रारंभिक आईएम</li> <li>ई एंड एस नीति</li> <li>ईबीआरडी पर्यावरण और सामाजिक जोखिम वर्गीकरण सूची<sup>27</sup></li> <li>आईएफसी की ई एंड एस समीक्षा प्रक्रिया मैनुअल<sup>28</sup></li> <li>ईएंडएस वर्गीकरण पर व्याख्या नोट<sup>29</sup></li> </ul>
<p><b>ई एंड एस ड्यू डिलिजेंस प्लान</b></p>	
<ul style="list-style-type: none"> <li>प्रारंभिक E&amp;S जोखिम वर्गीकरण के आधार पर, लेन-देन से जुड़े E&amp;S मुद्दों का सफलतापूर्वक आकलन करने के लिए किस प्रकार के ESDD की आवश्यकता होती है?</li> <li>कौन से ई एंड एस मानक और दिशानिर्देश (यानी, स्थानीय कानून, आईएफसी प्रदर्शन मानक, आदि) लेनदेन पर लागू होते हैं और इसके खिलाफ मूल्यांकन किया जाना चाहिए?</li> <li>ESDD मूल्यांकन (यानी, E&amp;S रिपोर्ट, पर्यावरण और सामाजिक कार्य योजना (ESAP), आदि) के आवश्यक आउटपुट क्या हैं?</li> </ul> <p>स्क्रैनिंग के दौरान सौंपे गए ई एंड एस जोखिम वर्गीकरण के अनुरूप ईएसडीडी के स्तर को स्कोप करना महत्वपूर्ण है। यह सुनिश्चित करता है कि प्रतिष्ठित जोखिम, अतिरिक्त पूंजीगत लागत आदि के खिलाफ एफआई की सुरक्षा के लिए संवितरण से पहले ईएंडएस जोखिमों, प्रभावों और अवसरों की पर्याप्त रूप से पूछताछ की जाती है।</p> <p>उच्च जोखिम वाले लेनदेन (यानी, श्रेणी ए) को बाहरी सलाहकार द्वारा समर्थित पूरी तरह से ईएसडीडी से गुजरना चाहिए।</p>	<p>समीक्षा:</p> <ul style="list-style-type: none"> <li>प्रारंभिक आईएम</li> <li>जोखिम वर्गीकरण</li> <li>आईएफसी की ई एंड एस समीक्षा प्रक्रिया मैनुअल<sup>30</sup></li> <li>IFC प्रदर्शन मानक<sup>31</sup></li> <li>IFC EHS दिशानिर्देश<sup>32</sup></li> <li>ग्रीन इंडेक्स मॉड्यूल के साथ एलिनस/SPI4<sup>33</sup></li> </ul>
<p><b>ई एंड एस ड्यू डिलिजेंस</b></p>	
<ul style="list-style-type: none"> <li><b>पीएस 1 - पर्यावरण और सामाजिक प्रबंधन प्रणाली (ईएसएमएस)</b> ईएसएमएस में निम्नलिखित तत्व शामिल होंगे:             <ol style="list-style-type: none"> <li>बीमा पॉलिसी</li> <li>जोखिमों और प्रभावों की पहचान</li> <li>प्रबंधन कार्यक्रम</li> <li>संगठनात्मक क्षमता और योग्यता</li> <li>आपातकालीन तैयारी और प्रतिक्रिया</li> <li>हितधारक जुड़ाव</li> </ol> </li> </ul>	<p>सामान्य समीक्षा:</p> <ul style="list-style-type: none"> <li>प्रारंभिक आईएम</li> <li>जोखिम वर्गीकरण</li> <li>आईएफसी की ई एंड एस समीक्षा प्रक्रिया मैनुअल</li> <li>IFC प्रदर्शन मानक</li> <li>IFC EHS दिशानिर्देश</li> <li>ग्रीन इंडेक्स मॉड्यूल के साथ एलिनस/SPI4</li> </ul> <p>के साथ बैठकें आयोजित करें (जैसा उपयुक्त हो):</p>

<sup>27</sup> ईबीआरडी पर्यावरण और सामाजिक जोखिम वर्गीकरण सूची: [ebrd-risk-english.pdf](#)

<sup>28</sup> IFC की पर्यावरण और सामाजिक समीक्षा प्रक्रिया मैनुअल। ऑनलाइन उपलब्ध है: [https://www.ifc.org/wps/wcm/connect/6f3c3893-c196-43b4-aa16-f0b4c82c326e/ESRP\\_Oct2016.pdf?MOD=AJPERES&CVID=IRwoQFr](https://www.ifc.org/wps/wcm/connect/6f3c3893-c196-43b4-aa16-f0b4c82c326e/ESRP_Oct2016.pdf?MOD=AJPERES&CVID=IRwoQFr)

<sup>29</sup> पर्यावरण और सामाजिक वर्गीकरण पर व्याख्या नोट। ऑनलाइन उपलब्ध है: <https://www.ifc.org/wps/wcm/connect/f873da60-4adf-4fa0-83ec-729227aa5511/Interpretation+Note+on+E+and+S+Categorization.pdf?MOD=AJPERES&CVID=mUtZ0yc>

<sup>30</sup> IFC की पर्यावरण और सामाजिक समीक्षा प्रक्रिया मैनुअल। ऑनलाइन उपलब्ध है: [https://www.ifc.org/wps/wcm/connect/6f3c3893-c196-43b4-aa16-f0b4c82c326e/ESRP\\_Oct2016.pdf?MOD=AJPERES&CVID=IRwoQFr](https://www.ifc.org/wps/wcm/connect/6f3c3893-c196-43b4-aa16-f0b4c82c326e/ESRP_Oct2016.pdf?MOD=AJPERES&CVID=IRwoQFr)

<sup>31</sup> <https://www.ifc.org/en/insights-reports/2012/ifc-performance-standards>

<sup>32</sup> <https://www.ifc.org/en/insights-reports/2000/general-environmental-health-and-safety-guidelines>

<sup>33</sup> <https://cerise-spm.org/en/spi4/resources-spi4/audit-resources/>

चर्चा बिंदु/प्रश्न	सत्यापन और जानकारी स्रोत
(७) निगरानी और समीक्षा (८) <b>• पीएस 2 - श्रम और काम करने की स्थिति</b> (१) मानव संसाधन (मानव संसाधन) और अंतर्राष्ट्रीय श्रम संगठन (आईएलओ) मुख्य श्रम मानक (२) संघ और सामूहिक सौदेबाजी की स्वतंत्रता (३) व्यावसायिक स्वास्थ्य और सुरक्षा (ओएचएस): (४) कार्यकर्ता उत्पादकता कौशल और विकास: (५) छंटनी- कर्मचारियों की संख्या कम करना: (६) ठेकेदार, तृतीय पक्ष, आपूर्ति श्रृंखला और अस्थायी कर्मचारी  <b>• पीएस 3 - प्रदूषण की रोकथाम और संसाधन उपयोग दक्षता</b> (१) अपशिष्ट को कम करना और प्रदूषण को रोकना। (२) ऊर्जा और पानी के उपयोग की दक्षता (३) ग्रीनहाउस गैस (जीएचजी) उत्सर्जन और जलवायु परिवर्तन (४) कीटनाशक और अन्य कृषि रसायन (५) देनदारियों के साथ दूषित भूमि या भूमि  <b>• पीएस 4 - सामुदायिक स्वास्थ्य, सुरक्षा और सुरक्षा</b> (१) सामुदायिक स्वास्थ्य, सुरक्षा और संरक्षा (२) हितधारक जुड़ाव और परामर्श (३) सुरक्षाकर्मी  <b>• पीएस 5 - भूमि अधिग्रहण और आर्थिक विस्थापन</b> (१) ऐसी भूमि का अधिग्रहण जिसके परिणामस्वरूप लोगों का अनैच्छिक पुनर्वास या आर्थिक विस्थापन होगा या होगा।  <b>• पीएस 6 - जैव विविधता संरक्षण और प्राकृतिक संसाधन प्रबंधन</b> (१) जैव विविधता का मूल्य और जैव विविधता के लिए जोखिम (२) पारिस्थितिकी तंत्र सेवाओं का प्रबंधन  <b>• PS 7 - स्वदेशी लोग</b> (१) स्वदेशी लोगों के अधिकारों का संरक्षण  <b>• पुनश्च - 8 सांस्कृतिक विरासत</b> (१) सांस्कृतिक विरासत का संरक्षण	<ul style="list-style-type: none"> <li>• ई एंड एस स्टाफ।</li> <li>• मानव संसाधन कर्मचारी।</li> <li>• कर्मचारियों।</li> <li>• ठेकेदार (जहां प्रासंगिक हो)।</li> </ul> <p>पुनश्च 1:</p> <ul style="list-style-type: none"> <li>• ईएंडएस नीति।</li> <li>• ई एंड एस प्रभाव आकलन</li> <li>• आंतरिक/बाहरी ऑडिट</li> <li>• जोखिमों और प्रभावों का आकलन करने के लिए प्रासंगिक प्रक्रियाएं।</li> <li>• प्रबंधन कार्यक्रम और योजनाएं</li> <li>• प्रशिक्षण कार्यक्रम और रिकॉर्ड।</li> <li>• हितधारक सगाई कार्यक्रम।</li> <li>• शिकायत तंत्र</li> <li>• वार्षिक रिपोर्ट</li> <li>• ईएंडएस समिति की बैठक के नोट्स</li> <li>• वरिष्ठ प्रबंधन (या बोर्ड) कार्यवृत्त जो ई एंड एस निगरानी का संकेत देते हैं।</li> </ul> <p>पुनश्च 2:</p> <ul style="list-style-type: none"> <li>• मानव संसाधन नीति/कर्मचारी पुस्तिका</li> <li>• कार्यबल संरचना पर जानकारी</li> <li>• कर्मचारियों के लिए श्रम अनुबंध/प्रमाण पत्र</li> <li>• ओएचएस प्रबंधन प्रणाली।</li> <li>• मानव संसाधन जानकारी (जैसे टर्नओवर, अनुपस्थिति)</li> <li>• प्रशिक्षण कार्यक्रम।</li> <li>• कंपनियों की उत्पादकता पर जानकारी।</li> <li>• छंटनी योजना।</li> </ul> <p>पुनश्च 3:</p> <ul style="list-style-type: none"> <li>• प्रक्रिया प्रवाह आरेख/प्रक्रिया विवरण।</li> <li>• ईएसआईए</li> <li>• वायु उत्सर्जन निगरानी योजना। अपशिष्ट और अपशिष्ट जल प्रबंधन योजनाएं, कृषि व्यवसाय के लिए एकीकृत कीट प्रबंधन योजना (आईपीएम)।</li> <li>• सामग्री सुरक्षा डेटा शीट (MSDS)</li> <li>• आंतरिक और बाहरी ऑडिट रिपोर्ट</li> <li>• प्रासंगिक प्रमाण पत्र</li> </ul> <p>पीएस 4:</p> <ul style="list-style-type: none"> <li>• ईएसआईए</li> <li>• ओएचएस प्रबंधन योजनाएं।</li> <li>• आपातकालीन प्रतिक्रिया प्रबंधन प्रणाली।</li> <li>• हितधारक सगाई योजना और संबंधित रिकॉर्ड।</li> <li>• शिकायत तंत्र और संबंधित रिकॉर्ड</li> <li>• आंतरिक और बाहरी ऑडिट रिपोर्ट</li> </ul> <p>पीएस-7</p> <ul style="list-style-type: none"> <li>• आईपी की स्क्रीनिंग संभावित रूप से प्रभावित</li> <li>• आईपीएफ का अनुप्रयोग</li> </ul> <p>पीएस 5-8:</p> <ul style="list-style-type: none"> <li>• ईएसआईए।</li> <li>• प्रबंधन और कार्य योजनाएं</li> <li>• हितधारक सहभागिता योजना और शिकायत तंत्र</li> <li>• प्रासंगिक प्रमाण पत्र और संबंधित ऑडिट रिपोर्ट</li> </ul>

चर्चा बिंदु/प्रश्न	सत्यापन और जानकारी स्रोत

## अनुलग्नक सी - प्रकटीकरण संचार प्रक्रिया

### एक. परिचय

श्रेणी बी/आई-2 प्रकटीकरण पैकेज में शामिल होंगे:

1. परियोजना प्रकटीकरण सारांश, जिसमें निम्नलिखित आइटम शामिल होंगे ("उप-परियोजना प्रकटीकरण सारांश"):

एक। गतिविधियों का उद्देश्य, प्रकृति और पैमाना, और इच्छित लाभार्थी

जन्म। प्रस्तावित गतिविधियों की अवधि

स. हितधारक परामर्श और नियोजित हितधारक सहभागिता प्रक्रिया का सारांश

(घ) प्रभावित और संभावित रूप से प्रभावित समुदायों, समूहों और व्यक्तियों से शिकायतों को प्राप्त करने और उनके समाधान की सुविधा प्रदान करने के लिए उपलब्ध शिकायत तंत्र।

2. निम्नलिखित अनुलग्नक हैं:

A. पूर्ण ESS प्रकटीकरण रिपोर्ट प्रपत्र, अनुलग्नक C, बिंदु 3 प्रकटीकरण प्रपत्र में निहित प्रारूप में

जन्म। जहां लागू हो, संबंधित उप-परियोजना के लिए पर्यावरण और सामाजिक प्रभाव मूल्यांकन (ईएसआईए)

C. जहां लागू हो, पर्यावरण और सामाजिक प्रबंधन योजना (ESMP), यदि ESIA से अलग है

D. जहां लागू हो, वित्तीय मध्यस्थ के ESMS पर पर्यावरण और सामाजिक उचित परिश्रम (ESDD) रिपोर्ट और पर्यावरण और सामाजिक कार्य योजना ("ESAP")

ई। जहां लागू हो, संबंधित उप-परियोजना के लिए भूमि अधिग्रहण और/अथवा पुनर्स्थापन कार्य योजना (एलएआरएपी)

स्त्री-विषयक। जहां लागू हो, संबंधित उप-परियोजना के लिए स्वदेशी लोगों की योजना (आईपीपी)

ग्राम। स्वदेशी लोगों के लिए प्रासंगिक लोगों सहित किसी भी अन्य संबद्ध जानकारी को मान्यता प्राप्त इकाई की सार्वजनिक सूचना नीति और जीसीएफ की संशोधित पर्यावरण और सामाजिक नीति और जीसीएफ की सूचना प्रकटीकरण नीति के अनुसार प्रकट करने की आवश्यकता है।

उप-परियोजना प्रकटीकरण पैकेज, जिसमें उप-परियोजना प्रकटीकरण सारांश और लागू अनुलग्नक दोनों शामिल हैं, जनता के लिए अंग्रेजी और स्थानीय भाषा (यदि अंग्रेजी नहीं है) में उपलब्ध कराया जाएगा। सभी खुलासे वेबसाइट के माध्यम से एक वेबलिंग के माध्यम से और अंग्रेजी और स्थानीय भाषा (यदि अंग्रेजी नहीं है) में प्रभावित लोगों के लिए सुविधाजनक स्थानों पर पहुँचा जा सकता है। यह पैराग्राफ उप-प्रोजेक्ट प्रकटीकरण प्रपत्र पर लागू नहीं होता है।

### दो. प्रकटीकरण प्रक्रिया

निम्नलिखित उप-परियोजनाओं के लिए पर्यावरणीय और सामाजिक (ई एंड एस) रिपोर्ट प्रकटीकरण करने के संबंध में अपनाई जाने वाली संचार प्रक्रिया को अंतिम अनुमोदन के लिए विचार किया जाना है।

- अ. उप-परियोजना प्रकटीकरण पैकेज प्रासंगिक प्रकटीकरण अवधि की इच्छित शुरुआत से कम से कम पांच (5) कार्य दिवसों से पहले टेम्पलेट अनुलग्नक सी, बिंदु 3 के अनुसार जीसीएफ को प्रस्तुत किया जाएगा।
- आ. जीसीएफ उप-परियोजना प्रकटीकरण पैकेज की समीक्षा करेगा और पांच (5) कार्य दिवसों के भीतर, पुष्टि करेगा कि यह आवश्यकताओं के अनुसार है और यह निर्दिष्ट ई एंड एस जोखिम श्रेणी से सहमत है।
- इ. यदि जीसीएफ असाइन की गई जोखिम श्रेणी या उप-परियोजना प्रकटीकरण पैकेज से सहमत नहीं है, तो यह पांच (5) कार्य दिवसों की समान समय अवधि के भीतर सूचित करेगा। यदि उप-परियोजना प्रकटीकरण पैकेज में किसी भी संशोधन पर सहमति हो जाती है, तो प्रक्रिया पैराग्राफ ए से फिर से शुरू होगी।
- ई. प्रकटीकरण अवधि की शुरुआत से कम से कम एक (1) जीसीएफ कार्य दिवस पहले, मान्यता प्राप्त इकाई अपनी वेबसाइट पर उप-परियोजना प्रकटीकरण पैकेज का खुलासा करेगी और उप-परियोजना प्रकटीकरण पैकेज को फंड में जमा करेगी, जिसमें जीसीएफ को बाद में वितरण के लिए उप-परियोजना प्रकटीकरण पैकेज के लिए मान्यता प्राप्त इकाई की वेबसाइट पर एक लिंक शामिल होगा
- उ. पैराग्राफ II.D के तहत एक स्वीकृत उप-परियोजना प्रकटीकरण पैकेज प्राप्त होने पर, फंड GCF के बोर्ड के सदस्यों ("बोर्ड सदस्य") और GCF के सक्रिय पर्यवेक्षकों ("सक्रिय पर्यवेक्षक") को एक उप-परियोजना प्रकटीकरण फॉर्म और एक संप्रेषण संदेश भेजेगा और GCF के वेबपेज <https://www.greenclimate.fund/safeguards/environment-social/reports> (या समय-समय पर संशोधित किया जा सकता है) पर उप-परियोजना प्रकटीकरण फॉर्म प्रकाशित करेगा और ईमेल द्वारा मान्यता प्राप्त इकाई को पुष्टि करेगा कि यह खुलासा किया गया है।
- ऊ. प्रासंगिक प्रकटीकरण अवधि उस तारीख से शुरू होती है जब उप-परियोजना प्रकटीकरण पैकेज बोर्ड के सदस्यों और सक्रिय पर्यवेक्षकों को भेजा गया है और जीसीएफ की वेबसाइट पर प्रकाशित किया गया है। प्रासंगिक उप-परियोजना को मंजूरी देने के लिए मान्यता प्राप्त इकाई की बैठक लागू प्रकटीकरण अवधि की समाप्ति के बाद तक आयोजित नहीं की जाएगी

### तीन. उप-परियोजना प्रकटीकरण रूप

#### पर्यावरणीय और यूथचर रिपोर्ट प्रकटीकरण

मान्यता प्राप्त स्थिति	
<b>कार्यक्रम</b>	
एफपी नंबर और कार्यक्रम का शीर्षक	
सेक्टर (सार्वजनिक/निजी)	
स्थान (लक्षित देश और, यदि कोई हो, विशिष्ट क्षेत्र)	
ईएसएस श्रेणी	
बोर्ड का निर्णय और तारीख	निर्णय B.XX/XX, पैरा. (X), दिनांक माह वर्ष पर]
<b>उपपरियोजना</b>	
उपपरियोजना शीर्षक	
ईएसएस श्रेणी	

स्थान (लक्षित देश और, यदि कोई हो, विशिष्ट क्षेत्र)	
<b>पर्यावरणीय औरयूथचर प्रभाव मूल्यांकन (ईएसआईए) (यदि लागू)</b>	
ई की वेबसाइट पर प्रकटीकरण की तिथि	
भाषा प्रभावित लोगों के लिए समझ में आता है	
प्रकटीकरण के लिए लिंक	
अन्य लिंक	
जीसीएफ नीतियों के अनुपालन पर टिप्पणियां	ग्रीन क्लाइमेट फंड के सूचना प्रकटीकरण के अनुसार नीति ("नीति"), ई निवेश के लिए विचार की जा रही श्रेणी बी/आई-2बी उप-परियोजना (परियोजनाओं) से संबंधित जानकारी का खुलासा करने की योजना बना रहा है। इस प्रकटीकरण का उद्देश्य मान्यता प्राप्त इकाई के निवेश निर्णय से कम से कम 30 दिन पहले ईएसआईए और ईएसएमपी (यदि ईएसआईए के हिस्से के रूप में शामिल नहीं है) का खुलासा करने के लिए जीसीएफ नीति के पैराग्राफ 17 और जीसीएफ संशोधित पर्यावरण और सामाजिक नीति के पैराग्राफ 65 में निर्धारित आवश्यकता को पूरा करना है <sup>34</sup> ।
<b>पर्यावरणीय औरयूथचर मैनेजमेंट योजना (ईएसएमपी) (यदि लागू)</b>	
ई की वेबसाइट पर प्रकटीकरण की तिथि	
भाषा प्रभावित लोगों के लिए समझ में आता है	
प्रकटीकरण के लिए लिंक	
अन्य लिंक	
जीसीएफ नीतियों के अनुपालन पर टिप्पणियां	
<b>पर्यावरण और सामाजिक प्रबंधन प्रणाली (ईएसएमएस) (यदि लागू हो)</b>	
ई की वेबसाइट पर प्रकटीकरण की तिथि	
भाषा प्रभावित लोगों के लिए समझ में आता है	
प्रकटीकरण के लिए लिंक	

<sup>34</sup> <https://www.greenclimate.fund/document/information-disclosure-policy>

<sup>34</sup> <https://www.greenclimate.fund/document/revise-environmental-and-social-policy>

अन्य लिंक	
जीसीएफ नीतियों के अनुपालन पर टिप्पणियां	
<b>कोई दूसराप्रासंगिक ईएसएस रिपोर्ट और/याखुलासे(यदि लागू), उदाहरणस्वरूप। स्थानीय लोगों योजना (आईपीपी),स्थानीय लोगों नियोजन ढांचा(आईपीपीएफ), पुनर्वास मुकदमा योजना (रैप), पुनर्वास बीमा पॉलिसी ढांचा(आरपीएफ)</b>	
रिपोर्ट/प्रकटीकरण का विवरण	
ई की वेबसाइट पर प्रकटीकरण की तिथि	
भाषा प्रभावित लोगों के लिए समझ में आता है	
प्रकटीकरण के लिए लिंक	
अन्य लिंक	
जीसीएफ नीतियों के अनुपालन पर टिप्पणियां	
<b>प्रकटीकरण में स्थान सुविधाजनक तक कृत्रिमलोगों</b>	
दिनांक	
स्थान	
<b>प्रावधान पर प्रकटीकरण पर उपपरियोजना स्तर</b>	<p>एफएए क्लॉज 11.02 (बीबीबी): "प्रत्येक उप-परियोजना के संबंध में जो श्रेणी बी/आई-2 (पर्यावरण और सामाजिक जोखिम श्रेणियों के अनुसार) है, ईएसआईए और ईएसएमपी, या पर्यावरण और सामाजिक उचित परिश्रम ("ईएसडीडी") रिपोर्ट और पर्यावरण और सामाजिक कार्य योजना का खुलासा करें ("ईएसएपी") और, जैसा भी उपयुक्त हो, भूमि अधिग्रहण और/या पुनर्वास कार्य योजना ("LARAP") और स्वदेशी लोगों के लिए प्रासंगिक लोगों सहित किसी भी अन्य संबद्ध जानकारी को GCF सूचना प्रकटीकरण नीति और GCF संशोधित पर्यावरण और सामाजिक नीति (प्रत्येक, "उप-परियोजना प्रकटीकरण पैकेज") के अनुसार प्रकट करने की आवश्यकता है। मान्यता प्राप्त इकाई/कुआली फंड को ईई को संबंधित श्रेणी बी/आई-2 उप-परियोजना के अनुमोदन से पहले कम से कम तीस (30) कैलेंडर दिनों की अवधि के लिए, अंग्रेजी में और स्थानीय भाषा (यदि अंग्रेजी नहीं है), अपनी वेबसाइट पर और प्रभावित लोगों के लिए सुविधाजनक स्थानों पर उप-परियोजना प्रकटीकरण पैकेज का खुलासा करने की आवश्यकता होगी, और जीसीएफ बोर्ड और फंड के सक्रिय पर्यवेक्षकों को बाद में वितरण के लिए और जीसीएफ वेबसाइट पर प्रकाशित करने के लिए फंड में उप-परियोजना प्रकटीकरण पैकेज जमा करें।</p>
<b>खजूर औरस्थान का मान्यता प्राप्त स्थिति मीटिंग</b>	

**नोट:** यहनरूपथा तैयार द्वारा वही मान्यता प्राप्त स्थिति कहा ऊपर। के लिएहवाला वही ईएसएस प्रकटीकरण रिपोर्ट रूपके लिए कार्यक्रम है लगाव-युक्त।

**कृपयानोट उस वही ईएसएस दस्तावेज़ आरविषयतक आखिरी समीक्षा के दौरान वही 30 दिन के लिएकोटि जन्म प्रकटीकरण अवधि।**

# अनुलग्नक डी - पर्यावरण और सामाजिक उचित परिश्रम (ईएसडीडी) रिपोर्ट की रूपरेखा

## परिचय

1. परियोजना पृष्ठभूमि: परियोजना विवरण, साइट और पर्यावरण सेटिंग, भूमि की आवश्यकता, आदि।
2. ई एंड एस वर्गीकरण और औचित्य
3. लागू प्रदर्शन मानक: आईएफसी बहिष्करण सूची, राष्ट्रीय पर्यावरण और सामाजिक कानून और विनियम, आईएफसी प्रदर्शन मानक (प्रासंगिक के रूप में)

## समीक्षा और कार्यप्रणाली का दायरा (उपयोग की गई पद्धति, दस्तावेजों की समीक्षा की गई, आदि)

### पर्यावरण और सामाजिक मुद्दे

1. सामाजिक
  - श्रम और काम करने की स्थिति
  - ग्राहकों का सामाजिक जोखिम
  - प्रासंगिक IFC प्रदर्शन मानक
2. पर्यावरण
  - पर्यावरण नीति/प्रक्रियाएं
  - अंतिम ग्राहकों की सेवा के लिए हरित तत्परता
  - प्रासंगिक IFC प्रदर्शन मानक
3. अंतर्निहित निवेश से जुड़े सामाजिक और पर्यावरणीय जोखिम: आंतरिक ईएसएमएस प्रणाली, प्रासंगिक आईएफसी प्रदर्शन मानकों के अनुपालन का आकलन

### अन्य परियोजना विशिष्ट मुद्दे

#### पर्यावरण और सामाजिक कार्य योजना (ईएसएपी), यदि कोई हो

ईएसएपी सरल शमन उपायों से लेकर विस्तृत प्रबंधन योजनाओं तक की कार्रवाई के साथ होती है जिन्हें मात्रात्मक या गुणात्मक रूप से मापा जा सकता है। सुधारात्मक कार्य योजना में निवेशकर्ता द्वारा की जाने वाली विशिष्ट शमन कार्रवाइयों का विवरण, कार्यान्वयन के लिए एक समय सीमा और पूरा होने की स्थिति को सूचित करने के लिए एक रिपोर्टिंग आवश्यकता शामिल होनी चाहिए। एक सुधारात्मक कार्य योजना का उद्देश्य लेनदेन के संदर्भ में संभावित पर्यावरणीय और सामाजिक जोखिमों को स्वीकार्य स्तर तक कम करना है।

### सारांश और सिफारिशें

#### वित्तपोषण अनुबंध/शर्तें (अनुलग्नक डी)

## अनुलग्नक ई - नमूना निवेश समझौता ई एंड एस शर्तें

### कानून का अनुपालन

"[निर्दिष्ट देश] सरकार और स्थानीय आवश्यकताओं और ईएसजी कानूनों के साथ-साथ फंड की ई एंड एस नीति और अंतर्राष्ट्रीय कानून के अनुपालन में परियोजना का डिजाइन, निर्माण, संचालन, रखरखाव और निगरानी करना"।

"उधारकर्ता को लागू [निर्दिष्ट देश] कानून और स्थानीय आवश्यकताओं के तहत किसी भी प्राधिकरण से किसी भी मौजूदा या धमकी भरी शिकायत, आदेश, निर्देश, दावा, उद्धरण या नोटिस के बारे में पता नहीं है, जो परियोजना के कार्यान्वयन या संचालन पर भौतिक प्रतिकूल प्रभाव या किसी भी भौतिक प्रभाव या उचित रूप से होने की उम्मीद कर सकता है"।

### काम करने की स्थिति और श्रम अधिकार

"उधारकर्ता को हर समय प्रासंगिक कानूनों और आईएलओ की कार्य स्थितियों की आवश्यकताओं का पालन करना होगा"।

### गतिविधियों पर प्रतिबंध

"उधारकर्ता किसी भी ग्राहक को कोई ऋण या अन्य सुविधा नहीं देगा जो आईएफसी बहिष्करण सूची में किसी भी गतिविधि में लगा हुआ है"।

"उधारकर्ता के पास इस समझौते की तारीख के बाद दर्ज किए गए किसी भी ऋण या सुविधा दस्तावेज में एक अनुबंध होगा, जो किसी भी ग्राहक को आईएफसी बहिष्करण सूची में किसी भी गतिविधि में शामिल होने से रोकता है"

"उधारकर्ता कोई भी ऋण या अन्य सुविधा नहीं देगा जिसमें भूमि अधिग्रहण और अनैच्छिक पुनर्वास (भौतिक या आर्थिक) शामिल हो।

"उधारकर्ता अपनी दैनिक गतिविधियों के भीतर किसी भी एसईएच व्यवहार की अनुमति नहीं देगा, न तो आंतरिक रूप से (कर्मचारियों) या बाहरी रूप से (ग्राहकों)"।

### ईएस प्रबंधन प्रणाली

"उधारकर्ता को अपने निर्धारित ई एंड एस जोखिम स्तर के अनुसार ई एंड एस प्रबंधन प्रणाली को लागू करना, बनाए रखना और लगातार सुधार करना चाहिए, जिसमें इस उद्देश्य के लिए आवश्यक पर्याप्त विशेषज्ञता और वरिष्ठता के कर्मचारियों को तैनात करना शामिल है"।

"उधारकर्ता यह सुनिश्चित करने के लिए सभी उचित प्रयासों का उपयोग करेगा कि परियोजना का ईएंडएस प्रदर्शन फंड की ईएंडएस नीति (एसईएच सहित) के अनुपालन में है।

"[सुधारात्मक कार्य योजना] में निर्दिष्ट पर्यावरणीय शमन और प्रबंधन उपायों को लागू करें"।

"[परियोजना के लिए अनुशंसित कुछ सुधारात्मक कार्रवाइयों को संबोधित करने वाले संवितरण की किसी विशेष शर्तों को निर्दिष्ट करें]

### प्रतिवेदन

"इसके घटित होने के तीन दिनों के भीतर, फंड को किसी भी सामाजिक, श्रम, स्वास्थ्य और सुरक्षा (एसईएच सहित), सुरक्षा या पर्यावरणीय घटना, दुर्घटना या परिस्थिति, या जिसके उचित रूप से उम्मीद की जा सकती है, फंड की ई एंड एस नीति के अनुपालन में परियोजना के कार्यान्वयन या संचालन पर कोई भौतिक प्रभाव या भौतिक प्रतिकूल प्रभाव के बारे में फंड को सूचित करें, प्रत्येक मामले में घटना, दुर्घटना, या परिस्थिति की प्रकृति और उससे उत्पन्न होने वाले या उत्पन्न होने वाले प्रभाव या प्रभाव, और उधारकर्ता द्वारा किए जा रहे उपाय या उन्हें संबोधित करने और भविष्य में इसी तरह की किसी भी घटना को रोकने के लिए करने की योजना बना रहा है; और फंड को उन उपायों के चल रहे कार्यान्वयन के बारे में सूचित करते रहें"

प्रत्येक वित्तीय वर्ष की समाप्ति के बाद [90] दिनों के भीतर, कार्य योजना के अनुपालन की पुष्टि करने वाले इस समझौते की आवश्यकताओं के अनुरूप वार्षिक निगरानी रिपोर्ट (एसईएच निगरानी सहित) फंड को वितरित करें, खंड x में निर्धारित ईएंडएस अनुबंध, या, जैसा भी मामला हो, किसी भी गैर-अनुपालन या विफलता की पहचान करना, और ऐसी किसी भी कमी को दूर करने के लिए की जा रही कार्रवाई।

## अनुलग्नक एफ - एफएसपी के लिए नमूना पर्यावरण और सामाजिक प्रदर्शन निगरानी रिपोर्ट<sup>35</sup>

कृपया नीचे दिए गए प्रश्नों के उत्तर प्रदान करें। कृपया उन प्रश्नों का विवरण प्रदान करने के लिए आवश्यकतानुसार अतिरिक्त शीट या अनुलग्नक शामिल करें जिनका उत्तर हां में दिया गया है।

संगठन का नाम			
द्वारा पूरा किया गया (नाम):			
संगठन में स्थिति:		खजूर:	
रिपोर्टिंग अवधि	से:	तक:	

### पोर्टफोलियो की जानकारी

रिपोर्ट कवरिंग अवधि:	
से:	तक:

रिपोर्टिंग अवधि के लिए, कृपया अपने पोर्टफोलियो के बारे में निम्नलिखित जानकारी प्रदान करें **जहां लागू हो**:

### एफआई बिजनेस लाइन्स

उत्पाद लाइन	या क्रिस्म	हाल ही में वित्त वर्ष के अंत के लिए कुल बकाया एक्सपोजर (यूएस \$ में)	औसत ऋण या लेनदेन का आकार (यूएस \$ में)
खुदरा बैंकिंग/उपभोक्ता ऋण	व्यक्तियों के लिए ऋण या अन्य वित्तीय उत्पाद (खुदरा आवास वित्त और वाहन पट्टे पर देना शामिल है)		
<b>दीर्घकालिक:</b>			
12 महीने से अधिक अवधि वाले लेनदेन			
एसएमई	किसी व्यक्ति के अलावा किसी भी कॉर्पोरेट या कानूनी इकाई को कोई भी ऋण, पट्टे पर देने या अन्य वित्तीय सहायता, जिसमें व्यक्तिगत लेनदेन यूएस \$ 1 मिलियन से कम है		
परियोजना कॉर्पोरेट वित्त/बड़े वित्त	किसी व्यक्ति के अलावा किसी भी कॉर्पोरेट या कानूनी इकाई को कोई भी ऋण, पट्टे पर देने या अन्य वित्तीय सहायता, जिसमें व्यक्तिगत लेनदेन यूएस \$ 1 मिलियन से अधिक है		

<sup>35</sup> एसएमई बैंकिंग संस्थानों के लिए आईएफसी रिपोर्टिंग प्रारूप:

<https://firstforsustainability.org/media/IFC%20Reporting%20Format%20for%20SME%20Banking%20Institutions.doc>

व्यापार वित्त			
<b>अल्पावधि (ST):</b>			
12 महीने से कम अवधि के साथ ट्रांज़ैक्शन			
एसटी कॉर्पोरेट वित्त			
एसटी व्यापार वित्त			
<b>दूसरा</b>			
माइक्रोफाइनेंस			
अन्य (यदि लागू हो)	कृपया वर्णन करें		

### जोखिम श्रेणी द्वारा एक्सपोजर<sup>36</sup>

क्र. नहीं	जोखिम श्रेणी	उत्कृष्ट एक्सपोजर (यूएस \$ में)	कॉर्पोरेट पोर्टफोलियो का%
	श्रेणी ए		
	श्रेणी बी		
	श्रेणी सी		

### उद्योग क्षेत्रों द्वारा एक्सपोजर

यदि एसएमई या बड़े कॉर्पोरेट/प्रोजेक्ट फाइनेंस (आपका कॉर्पोरेट पोर्टफोलियो) के क्षेत्र में कोई एक्सपोजर है, तो कृपया पोर्टफोलियो का एक सांकेतिक % प्रदान करें जो ये क्षेत्र कुल कॉर्पोरेट पोर्टफोलियो का प्रतिनिधित्व करते हैं।

क्र. नहीं	औद्योगिक क्षेत्र	उत्कृष्ट एक्सपोजर (यूएस \$ में)	कॉर्पोरेट पोर्टफोलियो का%
	पशु उत्पादन		
	वेश-भूषा		
	रसायन		
	सामूहिक निवेश वाहन		
	सामान्य वाहक		
	निर्माण और रियल एस्टेट		

<sup>36</sup> IFC पर्यावरण और सामाजिक वर्गीकरण

[https://www.ifc.org/wps/wcm/connect/topics\\_ext\\_content/ifc\\_external\\_corporate\\_site/sustainability-at-ifc/policies-standards/es-categorization](https://www.ifc.org/wps/wcm/connect/topics_ext_content/ifc_external_corporate_site/sustainability-at-ifc/policies-standards/es-categorization)

ईबीआरडी पर्यावरण और सामाजिक जोखिम वर्गीकरण

<https://www.ebrd.com/downloads/about/sustainability/ebd-risk-english.pdf>

उपभोक्ता वस्तुएं		
फसल उत्पादन		
विद्युत उपकरण, उपकरण और घटक		
फैब्रिक मिल्स		
फैब्रिकेटेड मेटल उत्पाद निर्माण		
वित्त एवं बीमा		
फिनिशिंग (रंगाई, छपाई, परिष्करण, आदि)		
मछली पकड़ना		
खाद्य एवं पेय		
वनविज्ञान		
फर्नीचर और संबंधित उत्पाद		
एकीकृत कपड़ा संचालन (कताई, बुनाई/बुनाई, लेकिन कोई परिधान नहीं)		
इंटरनेट परियोजनाएं		
चमड़ा और संबद्ध उत्पाद		
मशीनरी और अन्य औद्योगिक		
अधातु खनिज उत्पाद निर्माण		
तेल, गैस और खनन		
प्लास्टिक और रबर		
प्राथमिक धातुएँ		
मुद्रण और प्रकाशन		
लुगदी और कागज		
कताई (यार्न, फाइबर उत्पादन के साथ एकीकृत सहित)		
दूरसंचार प्रणाली		
कपड़ा - अन्य		
परिवहन सेवा		
परिवहन उपकरण		
उपयोगिताओं		
भंडारण और भंडारण		
थोक और खुदरा व्यापार निम्नलिखित में से किसी को भी कवर करता है। गैसोलीन स्टेशन, ड्राई क्लीनर, प्रिंटिंग, बड़े ऑटो और ट्रक बेड़े, फोटोग्राफिक		



## सामाजिक और पर्यावरण प्रबंधन प्रणाली (ईएसएमएस)

नीतियां और प्रक्रियाएं	हाँ/नहीं	
क्या आपके संगठन ने ईएसएमएस विकसित और कार्यान्वित किया है?		यदि हाँ, तो कृपया इस रिपोर्ट में ईएसएमएस की एक प्रति संलग्न करें।
यदि कोई ईएसएमएस पहले से ही मौजूद है, तो क्या रिपोर्टिंग अवधि के दौरान आपके संगठन द्वारा अपनाई गई ईएसएमएस या नीति और प्रक्रियाओं में कोई अपडेट हुआ है?		यदि हाँ, तो कृपया अपडेट की एक प्रति प्रदान करें जिसमें तिथियां और इसके कारण शामिल हैं।
क्या वरिष्ठ प्रबंधन ने अद्यतन नीति/प्रक्रिया पर हस्ताक्षर किए हैं?		यदि हाँ, तो कृपया इसे इंगित करने वाली तारीख और आंतरिक संचार प्रदान करें।
कृपया पर्यावरण, स्वास्थ्य, सुरक्षा या सामाजिक आधार (एसईएच सहित) पर अस्वीकृत किसी भी लेनदेन का विवरण दें।		
कृपया ईएंडएस प्रक्रियाओं के कार्यान्वयन से संबंधित किसी भी कठिनाई और/या बाधाओं को बताएं।		
कृपया वर्णन करें कि आप यह कैसे सुनिश्चित करते हैं कि आपके ग्राहक और उनकी परियोजनाएं राष्ट्रीय कानूनों और विनियमों के अनुपालन में संचालित हों।		
कृपया विशेष रूप से रिपोर्टिंग अवधि (एसईएच सहित) के दौरान उधारकर्ताओं से जुड़े किसी भी सामग्री ईएंडएस मुद्दों का विवरण दें।		
क्या आपके संगठन ने इंडिग्रियस लोगों के प्रभावों की जांच की है? और यदि हाँ, तो एक आईपीपी विकसित और कार्यान्वित किया गया?		
कृपया किए गए परामर्शों के बारे में विस्तृत जानकारी दें, यदि स्वदेशी लोग आपकी गतिविधियों से शामिल या प्रभावित हैं। परामर्श के लिए भागीदारी को पंजीकृत करने वाले दस्तावेजों को शामिल करें, प्रतिभागियों की भूमिका जिसमें पारंपरिक नेता कौन थे, जिन मुद्दों पर चर्चा की गई थी और यदि मुफ्त पूर्व और इनफ्रॉम सहमति प्राप्त की गई थी		
क्षमता	हाँ/नहीं	
कृपया पर्यावरण और सामाजिक अधिकारी या समन्वयक का नाम और संपर्क जानकारी प्रदान करें, जिनके पास ईएसएमएस के कार्यान्वयन की समग्र जिम्मेदारी है।		कृपया उन प्रशिक्षण या सीखने की गतिविधियों का वर्णन करें जिनमें पर्यावरण अधिकारी या समन्वयक ने वर्ष के दौरान भाग लिया।
कृपया ईएसएमएस कार्यान्वयन से जुड़े संगठन में अन्य कोर ईएसएमएस व्यक्तियों की वर्तमान स्टाफिंग प्रदान करें।		कृपया वर्ष के दौरान ईएसएमएस व्यक्तियों और टीम के अन्य सदस्यों को प्रदान किए गए प्रशिक्षण का वर्णन करें।

वर्ष के दौरान ईएसएमएस और इसके कार्यान्वयन के लिए कितना बजट आवंटित किया गया था?		कृपया कर्मचारियों की लागत और प्रशिक्षण के साथ-साथ किसी भी वास्तविक लागत सहित बजट विवरण प्रदान करें।
<b>निगरानी</b>	<b>हाँ/नहीं</b>	
क्या आपको औद्योगिक परियोजनाओं से कोई गैर-वित्तीय रिपोर्टिंग प्राप्त होती है जिसे आप वित्तपोषित करते हैं?		यदि हाँ, तो कृपया यदि लागू हो तो किसी भी E&S विचार सहित सहायक दस्तावेजों का वर्णन करें और प्रदान करें।
क्या आप राष्ट्रीय विनियमन और किसी अन्य आवश्यकताओं के साथ अपनी परियोजनाओं के चल रहे अनुपालन की जांच करते हैं?		यदि हाँ, तो कृपया किसी भी E&S विचारों सहित प्रक्रिया का वर्णन करें यदि लागू हो।
कृपया वर्णन करें कि आप क्लाइंट और प्रोजेक्ट E&S प्रदर्शन (SEAH सहित) की निगरानी कैसे करते हैं।		कृपया सहायक दस्तावेजों का वर्णन करें और प्रदान करें और कृपया उन परियोजनाओं की संख्या के बारे में जानकारी प्रदान करें जहां ईएंडएस मुद्दों सहित पहलुओं की समीक्षा करने के लिए कर्मचारियों द्वारा क्षेत्र का दौरा किया गया था।
कृपया किसी भी दुर्घटना/मुकदमेबाजी/शिकायत/नियामक नोटिस और जुर्माने का विवरण प्रदान करें:		
<ul style="list-style-type: none"> <li>- ईएंडएस आवश्यकताओं के अनुपालन न करने की कोई भी घटना (एसईएच सहित)</li> <li>- किसी भी गैर-अनुपालन के परिणामस्वरूप बैंक द्वारा लगाए गए अनुबंध/शर्तें</li> </ul>		
<b>प्रतिवेदन</b>	<b>हाँ/नहीं</b>	
क्या वरिष्ठ प्रबंधन को ई एंड एस मुद्दों पर रिपोर्ट करने की कोई आंतरिक प्रक्रिया है?		यदि हाँ, तो कृपया प्रक्रिया, रिपोर्टिंग प्रारूप और आवृत्ति और की गई कार्रवाई, यदि कोई हो, की व्याख्या करें।
क्या आप कोई ई एंड एस रिपोर्ट तैयार करते हैं:		यदि हाँ, तो कृपया इन रिपोर्टों की प्रतियां प्रदान करें।
<ul style="list-style-type: none"> <li>- अन्य विधायकों के लिए</li> <li>- अन्य हितधारक</li> <li>- वार्षिक रिपोर्ट में ई एंड एस रिपोर्टिंग</li> <li>- स्थिरता रिपोर्ट</li> </ul>		

### ई एंड एस गैर-अनुपालन

कृपया E&S आवश्यकताओं (आंतरिक और बाहरी आयाम) के अनुपालन न करने के किसी भी मामले का वर्णन करें	
पीएस 1: ई एंड एस जोखिमों और प्रभावों का मूल्यांकन और प्रबंधन	
पीएस 2: श्रम और काम करने की स्थिति	
पीएस 3: संसाधन दक्षता और प्रदूषण की रोकथाम	
पीएस 4: सामुदायिक स्वास्थ्य, सुरक्षा और सुरक्षा	
पीएस 5: भूमि अधिग्रहण और अनैच्छिक पुनर्वास	
पीएस 6: जैव विविधता संरक्षण और जीवित प्राकृतिक संसाधनों का सतत प्रबंधन	
पुनश्च 7: स्वदेशी लोग	

पीएस 8: सांस्कृतिक विरासत	
लिंग और समुद्र	

### सतत वित्त

क्या आपने उन परियोजनाओं में कोई निवेश किया है जिनमें प्रबंधन प्रणाली, ऊर्जा दक्षता, नवीकरणीय ऊर्जा, स्वच्छ उत्पादन, प्रदूषण प्रबंधन, आपूर्ति श्रृंखला हरियाली, कॉर्पोरेट सामाजिक जिम्मेदारी, सामुदायिक विकास आदि में निवेश करने के लिए ईएंडएस लाभ हैं? कृपया इन्हें नीचे दिए गए प्रारूप में सूचीबद्ध करें:

परियोजना का नाम	कंपनी द्वारा वित्तपोषित मूल्य (यूएस \$ मिलियन)	ई एंड एस लाभ का प्रकार <sup>38</sup>

<sup>38</sup> उदाहरण स्वच्छ उत्पादन, ऊर्जा दक्षता, नवीकरणीय ऊर्जा, कार्बन वित्त, प्रबंधन प्रणाली में सुधार, सतत आपूर्ति श्रृंखला, कॉर्पोरेट सामाजिक जिम्मेदारी आदि हैं।

## अनुलग्नक जी -एफएसपी ईएसएम रूपरेखा

पर्यावरण क्या है और सामाजिक प्रबंधन प्रणाली (ईएसएमएस)	यह प्रबंधन प्रणाली (औपचारिक और अनौपचारिक दोनों) है जिसमें प्रक्रियाएं, प्रबंधन प्रतिबद्धता, भूमिकाओं और जिम्मेदारियों का चित्रण और मार्गदर्शन शामिल है जो एक एफएसपी अपने निवेश से जुड़े ई एंड एस मुद्दों और जोखिमों की समीक्षा और प्रबंधन करने के लिए अनुसरण करता है।
ई एंड एस नीति	एक नीति, जो सतत विकास और ईएंडएस मुद्दों के प्रबंधन के लिए किसी संगठन की प्रतिबद्धता की संक्षिप्त घोषणा के रूप में कार्य करती है। यह अक्सर सार्वजनिक रूप से प्रकट होता है लेकिन निश्चित रूप से हमेशा आंतरिक रूप से संप्रेषित किया जाता है।
ई एंड एस प्रक्रिया	यह विवरण देने वाली प्रक्रिया है कि संगठन अपने निवेश संचालन के हिस्से के रूप में ईएंडएस और स्थिरता के मुद्दों को कैसे संबोधित करता है।  प्रक्रियाएं आम तौर पर चरण-दर-चरण निर्देश होती हैं जो इस बात पर ध्यान केंद्रित करती हैं कि निवेश चक्र के विभिन्न चरणों (पर्यवेक्षण सहित) में क्या करने की आवश्यकता है और किसके द्वारा किया जाना चाहिए। अक्सर दिशानिर्देशों का संदर्भ दिया जाता है।  एक प्रक्रिया स्टैंड-अलोन हो सकती है या क्रेडिट या अन्य परिचालन प्रक्रियाओं का हिस्सा बन सकती है।  प्रक्रियाओं को प्रलेखित और सूचित किया जाना चाहिए ताकि यह सुनिश्चित किया जा सके कि सभी मौजूदा और नए कर्मचारी प्रक्रिया से अवगत हैं।
ईएंडएस समीक्षा दिशानिर्देश	ये ईएंडएस प्रक्रिया में उल्लिखित विभिन्न चरणों को पूरा करने के लिए जिम्मेदार अधिकारियों के लिए मार्गदर्शन के रूप में काम करते हैं। दिशानिर्देश कम जोखिम वाले प्रतिष्ठानों के लिए सरल और उच्च जोखिम वाले प्रतिष्ठानों के लिए अधिक परिष्कृत हो सकते हैं। इन्हें ई एंड एस समीक्षा करते समय क्या देखना है, इस पर एक गाइड प्रदान करने में मदद करनी चाहिए और इसमें शामिल हो सकते हैं: <ul style="list-style-type: none"> <li>• समीक्षा की जाने वाली दस्तावेजों की एक चेकलिस्ट (जैसे नियामक मंजूरी)</li> <li>• साइट विज़िट के दौरान क्लाइंट से पूछने के लिए प्रश्न</li> <li>• साइट की यात्रा के दौरान देखने के लिए पहलू जैसे हाउसकीपिंग, दृश्यमान संदूषण आदि</li> </ul>
रिकॉर्ड रखना	यह ईएसएमएस का एक महत्वपूर्ण पहलू है जहां समीक्षा और विश्लेषण और प्रक्रिया के अनुसार लागू होने वाले शमन या सुधारात्मक उपायों को क्रेडिट निर्णय दस्तावेजों में दर्ज किया जाता है।
वर्गीकरण	यह सुनिश्चित करने के लिए कि समीक्षा की सीमा जोखिम की प्रकृति के अनुरूप है, वर्गीकरण प्रक्रियाओं में एक उपयोगी कदम है, जहां किसी परियोजना के बारे में बुनियादी जानकारी जैसे क्षेत्र और पैमाने के आधार पर, परियोजना द्वारा उत्पन्न होने वाले जोखिम का स्तर निर्धारित किया जाता है। यह एफएसपी को ई एंड एस समीक्षा की सीमा और परिष्कार निर्धारित करने में भी सक्षम बनाता है। वर्गीकरण के उदाहरण उच्च, मध्यम और निम्न जोखिम या श्रेणी ए, बी, सी और एफआई हैं।
औद्योगिक क्षेत्रों पर मार्गदर्शन	ये क्षेत्र विशिष्ट दिशानिर्देश हैं जो एक क्षेत्र से जुड़े प्रमुख ईएंडएस मुद्दों को रेखांकित करते हैं और औद्योगिक और अन्य सुविधाओं के मूल्यांकन में शामिल क्रेडिट अधिकारियों और इंजीनियरों को तकनीकी मार्गदर्शन प्रदान करते हैं।

## अनुलग्नक एच - लिंग और एसईएच प्रबंधन प्रणाली

सतत विकास पर अपने रणनीतिक फोकस के अनुरूप तरीके से प्रतिबद्धता को पूरा करने के लिए, कुआली फंड ने एक लिंग और एसईएच प्रबंधन प्रणाली को अपनाया है जो बताता है कि कुआली फंड निवेश चक्र के दौरान और ईएसएमएस प्रबंधन प्रणाली में इन विशिष्ट सामाजिक मुद्दों को कैसे एकीकृत करता है।

कुआली फंड स्वीकार करता है कि लिंग संबंध, भूमिकाएं और जिम्मेदारियां महिलाओं और पुरुषों की निर्णयों, संपत्ति और संसाधनों, सूचना और ज्ञान तक पहुंच और नियंत्रण पर महत्वपूर्ण प्रभाव डालती हैं। जलवायु परिवर्तन के प्रभाव मौजूदा लैंगिक असमानताओं को बढ़ा सकते हैं। जलवायु परिवर्तन की पहल अधिक टिकाऊ, न्यायसंगत और अपने उद्देश्यों को प्राप्त करने की अधिक संभावना है जब लैंगिक समानता और महिला सशक्तिकरण के विचारों को परियोजनाओं के डिजाइन और कार्यान्वयन में एकीकृत किया जाता है। इसके अलावा, महिलाएं और कमजोर समुदाय भी जलवायु परिवर्तन के समाधान का हिस्सा हैं और इसलिए, उन्हें प्रभावी ढंग से उन चर्चाओं और निर्णयों में शामिल किया जाना चाहिए जो उन्हें प्रभावित करते हैं।

कुआली फंड में फंड से संबंधित सभी गतिविधियों में यौन शोषण, यौन शोषण और यौन उत्पीड़न (एसईएच) सहित सभी प्रकार के यौन गलत कार्यों के लिए जीरो टॉलरेंस है। यौन शोषण और यौन शोषण मानवीय गरिमा और सार्वभौमिक रूप से मान्यता प्राप्त अंतरराष्ट्रीय कानूनी मानदंडों और मानकों का उल्लंघन करते हैं और हमेशा अस्वीकार्य व्यवहार रहे हैं। यौन उत्पीड़न भेदभाव और विशेषाधिकार की संस्कृति के परिणामस्वरूप होता है, जो असमान संबंधों और शक्ति की गतिशीलता पर आधारित होता है। यह शत्रुतापूर्ण कार्य और काम से संबंधित वातावरण बनाता है, जो प्रभावित व्यक्तियों की पनपने की क्षमता और जीसीएफ को अपने मिशन को प्राप्त करने के लिए सीमित करता है। कुआली फंड में एसईएच का कोई स्थान नहीं है। कुआली एसईएच को रोकने और प्रभावी ढंग से प्रतिक्रिया देने और व्यक्तियों, विशेष रूप से कमजोर व्यक्तियों और एसईएच के पीड़ितों की रक्षा करने की अनिवार्यता को पहचानता है, ये सुरक्षा अखंडता और जवाबदेही को मजबूत करने के लिए आवश्यक हैं।

निम्नलिखित सिद्धांत कुआली फंड के निवेश को लिंग और एसईएच के दृष्टिकोण से स्पष्ट करेंगे:

- अ) जलवायु परिवर्तन के प्रभाव के अनुकूल होने और उसे कम करने के लिए सेवाओं तक पहुंचने के संबंध में महिलाओं और पुरुषों को समान अधिकार हैं।
- आ) जलवायु परिवर्तन से निपटने के दौरान लैंगिक समानता और महिलाओं के सशक्तिकरण के सिद्धांतों का सम्मान, प्रचार और विचार किया जाना चाहिए।
- इ) परियोजना की तैयारी, कार्यान्वयन और मूल्यांकन के दौरान हितधारकों के परामर्श और निर्णय लेने में सक्रिय भाग लेने के लिए महिलाओं और पुरुषों को समान अवसर प्राप्त करना आवश्यक है।
- ई) कुआली फंड किसी भी प्रकार के यौन शोषण, यौन शोषण या यौन उत्पीड़न को बर्दाश्त नहीं करेगा।
- उ) कुआली फंड एसईएच में शामिल नहीं होगा, और उन समकक्षों के साथ संलग्न नहीं होगा जो एसईएच को स्वीकार करते हैं, प्रोत्साहित करते हैं, भाग लेते हैं या इसमें संलग्न होते हैं।
- ऊ) कुआली फंड फंड से संबंधित गतिविधियों में एसईएच को रोकने, कम करने, जांच करने और उपाय करने के लिए सभी उपलब्ध उपाय करेगा।
- ऋ) कुआली फंड वास्तविक या संदिग्ध पीड़ितों को प्रतिशोध या किसी भी हानिकारक कार्य, प्रत्यक्ष या अप्रत्यक्ष, अनुशासित, धमकी या उनके खिलाफ किए गए किसी भी हानिकारक कार्य से बचाने के लिए सभी उपलब्ध उपाय करेगा, क्योंकि वास्तविक या संदिग्ध एसईएच की रिपोर्ट है।
- ल) कुआली फंड अपने संबंधित समकक्षों को फंड से संबंधित गतिविधियों में एसईएच के खिलाफ सुरक्षा के उद्देश्य से इस नीति के अनुरूप नीतियों और प्रक्रियाओं को अपनाने के लिए प्रोत्साहित करने के लिए कदम उठाएगा।
- एँ) यदि इस नीति का उल्लंघन किया जाता है तो कुआली फंड प्रतिबंध, अनुशासनात्मक या अन्य उपचारात्मक उपाय लागू करेगा।

कुआली फंड लिंग और एसईएच प्रबंधन प्रणाली के सिद्धांतों और आवश्यकताओं का पालन करने के लिए आवश्यक वित्तीय, मानव और अन्य संसाधनों को समर्पित करेगा।

एक जेंडर अधिकारी नियुक्त किया जाएगा, और ई एंड एस अधिकारी को विशेष लिंग और एसईएच प्रशिक्षण के साथ सहायता प्रदान की जाएगी। लिंग, एसईएच और सामाजिक समावेशन के क्षेत्रों में दक्षताओं और ज्ञान को बढ़ाने के लिए पूरी टीम को प्रशिक्षण भी प्रदान किया जाएगा।

कुआली फंड की लिंग और एसईएच प्रबंधन प्रणाली को सामान्य ईएसएमएस में एकीकृत किया गया है और इसका उद्देश्य प्रासंगिक नीतियों और आवश्यकताओं के निरंतर अनुप्रयोग को सुनिश्चित करना है। वर्कफ्लो अध्याय 4 में दिखाए गए अनुसार चलता है, जो ESDD के सामाजिक पहलुओं का एक अभिन्न अंग है।

## निवेशकर्ता लिंग और SEAH आवश्यकताएँ

- अ) संभावित निवेशकों के पास नीतियां या प्रक्रियाएं होंगी, या कानूनों के अधीन होंगे, जो यहां निर्धारित किए गए सिद्धांतों और सुरक्षा के मानकों को निर्धारित करेंगे।
- आ) संभावित निवेशकों को इस दृष्टिकोण को मजबूत और प्रभावी बनाने के लिए आवश्यक संसाधनों, वित्तीय और मानव के लिए प्रतिबद्ध करते हुए अपने दिन-प्रतिदिन के शासन, संचालन और प्रक्रियाओं और इसके प्रदर्शन माप ढांचे में लैंगिक मुद्दों को संबोधित करने के लिए अपने दृष्टिकोण को अपनाने, लागू करने और दस्तावेज करने की आवश्यकता होती है। वे लैंगिक असमानता को दूर करेंगे और कम करेंगे, हितधारकों के जुड़ाव को गहरा करेंगे और स्थायी आजीविका के अवसर, स्वास्थ्य और कल्याण और जलवायु-प्रेरित झटकों और जोखिमों के खिलाफ लचीलापन पैदा करने के लिए पुरुषों और महिलाओं दोनों को बेहतर जवाबदेही प्रदान करेंगे।
- इ) संभावित निवेशक, प्रत्यक्ष या अप्रत्यक्ष रूप से एसईएच में भागीदारी, या भागीदारी या एसईएच या एसईएच के बराबर किसी भी आचरण को सहन नहीं करेंगे।
- ई) उन पर लागू होने वाले किसी भी राष्ट्रीय कानून द्वारा अनुमत सीमा तक, निवेशकों को (ए) स्थापित चैनलों के माध्यम से, बिना किसी देरी के, एसईएच या एसईएच के बराबर किसी भी आचरण, फंड से संबंधित गतिविधि के संबंध में संदिग्ध या कथित रूप से सूचित करने की आवश्यकता है; और (बी) संदिग्ध या कथित एसईएच या एसईएच के बराबर किसी भी आचरण की रिपोर्ट की जांच में सहयोग करना और इस तरह की जांच के अधीन संबंधित व्यक्तियों और संस्थाओं (उनके नियंत्रण में) के सहयोग को सुनिश्चित करने के लिए सभी उचित उपाय करना।
- उ) स्थापित चैनलों के माध्यम से, बिना किसी देरी के, SEAH या SEAH के बराबर किसी भी आचरण, फंड से संबंधित गतिविधि के संबंध में संदिग्ध या कथित रूप से सूचित करें।
- ऊ) संभावित निवेशकों को रोकथाम, पता लगाने, जांच, उपचारात्मक कार्रवाई सुनिश्चित करने के लिए डिज़ाइन की गई प्रभावी नीतियों और/या प्रक्रियाओं की आवश्यकता होती है, और जहां उपयुक्त हो, फंड से संबंधित गतिविधियों में एसईएच अपराधों के आपराधिक अभियोजन पर अधिकार रखने वाली राज्य एजेंसियों को प्रतिबंध और रिपोर्ट करना आवश्यक है। इनमें शामिल होंगे: (ए) एसईएच के वास्तविक और स्पष्ट पीड़ितों, गवाहों और व्यक्तियों के लिए प्रदान किए गए प्रतिशोध के खिलाफ सुरक्षा, जो एसईएच के संबंध में व्हिसलब्लोअर और गवाहों के संरक्षण पर नीति के तहत अर्हता प्राप्त करते हैं; और (बी) एसईएच से संबंधित जोखिमों की पहचान करने और फंड से संबंधित गतिविधि में एसईएच को रोकने, रिपोर्ट करने, जांच करने और उपाय करने की प्रक्रियाएं।

## यथोचित परिश्रम

### चरण 1: निवेशकों का लिंग और एसईएच मूल्यांकन

प्रत्येक निवेशकर्ता में एक लिंग अंतर मूल्यांकन आयोजित किया जाएगा, जिसमें देश की जानकारी और प्रमुख अंतर्दृष्टि लक्षित रणनीतियों को विकसित करने के लिए आधार के रूप में कार्य करेगी। देश के आकलन को अद्यतन और विस्तारित किया जाएगा, जिसमें बाहरी सलाहकारों की संभावित भागीदारी उचित परिश्रम से पहले इन आकलनों को संशोधित करेगी।

लिंग और एसईएच उचित परिश्रम यह जांचेगा कि सभी संभावित निवेशक उपरोक्त आवश्यकताओं को पूरा करते हैं और अपनी आंतरिक नीतियों या प्रक्रियाओं में कमजोरियों की पहचान करते हैं। लिंग अधिकारी चेकलिस्ट, साक्षात्कार और संभावित ग्राहकों के कॉर्पोरेट दस्तावेजों का विश्लेषण करके इस जानकारी को इकट्ठा करेगा।

एफएसपी और इनोवेटिव कंपनियों से उपलब्ध डेटा और जानकारी पर्यावरण और सामाजिक उचित परिश्रम (ईएसडीडी) प्रक्रिया के हिस्से के रूप में निम्नलिखित क्षेत्रों में एकत्र की जाएगी।

आंतरिक आयाम:

- कार्यबल में लिंग विविधता: कर्मचारियों की संरचना, नेतृत्व की स्थिति, समान मूल्य के काम के लिए समान पारिश्रमिक, भर्ती, पदोन्नति दर, प्रशिक्षण और अन्य मानव संसाधन प्रथाएं।
- औपचारिक लैंगिक समानता, गैर-भेदभाव या समान अवसर और एसईएच नीति।
- मातृत्व और पितृत्व अवकाश के लिए दृष्टिकोण
- लिंग संबंधी मुद्दों (समानता, घरेलू हिंसा, यौन उत्पीड़न, वित्तीय क्षेत्र में महिला सशक्तिकरण, आदि) पर प्रशिक्षण।
- यौन शोषण, यौन शोषण और यौन उत्पीड़न:
  - o स्क्रीनिंग के हिस्से के रूप में जितनी जल्दी हो सके महिलाओं, पुरुषों, लड़कियों और लड़कों पर किसी भी एसईएच जोखिम या संभावित प्रतिकूल प्रभावों की पहचान करें और प्रासंगिक सुरक्षा उपायों में ऐसे जोखिमों या प्रभावों को प्रतिबिंबित करें। यह लिंग और उम्र के आधार पर विभेदित होगा जहां प्रासंगिक हो।
  - o जांचें कि SEAH प्रभावी नीतियां और प्रक्रियाएं SEAH से संबंधित जोखिमों की पहचान करने और SEAH से बचाने, रिपोर्ट करने, रोकने, पता लगाने, जांच करने और उपाय करने के लिए मौजूद हैं।
  - o ऐसे मामलों के सुरक्षित और नैतिक दस्तावेजीकरण के साथ गोपनीय रिपोर्टिंग सहित एसईएच के लिए विशिष्ट प्रक्रियाओं के साथ सुलभ और समावेशी उत्तरजीवी-केंद्रित और लिंग उत्तरदायी शिकायत निवारण तंत्र (जीआरएम) की स्थापना और संचालन करना, जो यह इंगित करता है कि घटनाओं की रिपोर्ट कब और कहां करनी है, और क्या अनुवर्ती कार्रवाई की जाएगी।
- सार्वजनिक जानकारी उपलब्ध है

बाहरी आयाम (केवल एफएसपी के लिए लागू):

- औपचारिक लिंग और SEAH नीति
- लिंग अलग-अलग ग्राहक डेटा न्यूनतम के रूप में: प्रकार (व्यक्ति, एमएसएमई, छोटे धारक किसान), ऋण की संख्या/आकार, गैर-निष्पादित ऋण, लाभप्रदता, बचत, ग्राहक संतुष्टि, नए ग्राहक, आयु, भूगोल, एक स्वदेशी लोगों से संबंधित (स्वदेशी लोगों के लिए यह अंतिम डेटा आवश्यकता जीसीएफ आईपी नीति के पैराग्राफ 39 के अनुरूप सभी प्रकार की परियोजनाओं के लिए आवश्यक होगी)।
- विशेष रूप से महिलाओं और लड़कियों को लक्षित करने वाले उत्पाद या सेवाएं
- जैसे वित्तीय साक्षरता, नकदी प्रवाह प्रबंधन, अन्य के बारे में ग्राहकों को प्रशिक्षण
- सार्वजनिक जानकारी उपलब्ध है

## चरण 2: लिंग और SEAH कार्य योजना

चरण 1 में एकत्र की गई जानकारी के अनुसार प्रत्येक संस्थान के लिए एक लिंग और एसईएच कार्य योजना तैयार की जाएगी। कार्य योजनाओं में सुधारात्मक उपायों के कार्यान्वयन के माध्यम से कमजोरियों को दूर किया जाएगा, और जब आवश्यक हो, तकनीकी सहायता निधि।<sup>39</sup> इस तरह कुआली आंतरिक नीतियों और ग्राहकों के साथ लैंगिक समानता को और बढ़ाने के लिए निवेशक नीतियों को बदलने में सक्षम होगा। जेंडर और एसईएच योजनाओं को कुआली फंड द्वारा अनुमोदित करना होगा।

इसमें संगठन में अपनी क्षमताओं को बढ़ाने के लिए लिंग और/या एसईएच में प्रशिक्षण आयोजित करने के लिए निवेशकों से समझौता और यह सुनिश्चित करने के लिए जिम्मेदार व्यक्ति को नियुक्त करना शामिल हो सकता है कि ये प्रतिबद्धताएं पूरी हों। इसके अलावा, यदि आवश्यक हो तो एक तदर्थ लिंग और एसईएच प्रबंधन प्रणाली का कार्यान्वयन।

## चरण 3: कानूनी समझौता

<sup>39</sup> फंडिंग प्रस्ताव के अनुलग्नक 8 में लिंग कार्य योजना देखें

कुआली फंड में निवेशकों के साथ अनुबंध, लैंगिक समानता और जीरो-टॉलरेंस नीति के प्रति प्रतिबद्धता के खंड और एक तदर्थ प्रबंधन प्रणाली के कार्यान्वयन को शामिल किया जाएगा। अन्य विशिष्ट अनुबंधों को विशिष्ट गतिविधियों और KPI को निर्धारित करके ऋण समझौतों में पेश किया जा सकता है जैसा कि लिंग कार्य योजना अनुबंध की गतिविधियों 2.1 और 2.3 में दर्शाया गया है।

#### चरण 4: निगरानी और रिपोर्टिंग

यह कोष पहचाने गए लैंगिक मुद्दों और एसईएच जोखिमों और प्रभावों को कम करने और प्रबंधित करने के लिए सभी उपायों को लागू निगरानी और लगातार सुधार करेगा।

निवेश करने वाली कंपनियां ई एंड एस प्रदर्शन रिपोर्ट के हिस्से के रूप में एक लिंग और एसईएच प्रदर्शन रिपोर्ट तैयार करेंगी। रिपोर्ट में कम से कम निम्नलिखित शामिल होंगे:

#### आंतरिक आयाम:

- लिंग और यौन उत्पीड़न नीति विकसित की गई
- महिला कर्मचारियों की संख्या और %
- वरिष्ठ प्रबंधन में महिलाओं की संख्या और %
- पदोन्नत महिलाओं की संख्या और %
- प्रशिक्षण प्राप्त करने वाली महिलाओं की संख्या और %
- समान मूल्य के काम के लिए समान पारिश्रमिक की समीक्षा
- यौन उत्पीड़न प्रोटोकॉल

#### बाहरी आयाम:

- लिंग और यौन उत्पीड़न नीति विकसित की गई
- ग्राहकों के बारे में लिंग अलग-अलग डेटा:
  - o व्यक्तिगत, एमएसएमई और छोटे किसानों को टाइप करें
  - o उम्र
  - o भूगोल
  - o एक स्वदेशी लोगों से संबंधित
  - o संख्या
  - o ऋण का आकार
  - o गैर-निष्पादित ऋण,
  - o लाभकारी
  - o बचत
  - o ग्राहक संतुष्टि
- विशेष रूप से महिलाओं को लक्षित करने वाले उत्पाद या सेवाएं
- महिला आर्थिक सशक्तिकरण पर कर्मचारियों के लिए प्रशिक्षण
- वित्तीय साक्षरता और व्यावसायिक कौशल पर महिला ग्राहकों के लिए प्रशिक्षण

जेंडर ऑफिसर निवेश समझौते में शामिल जेंडर एक्शन प्लान के साथ निवेशकर्ता के अनुपालन की निगरानी करेगा। यदि विश्लेषण में सुधार के लिए महत्वपूर्ण अंतराल या क्षेत्र दिखाई देते हैं, तो जीएडब्ल्यूए ऋण की अवधि के दौरान उन मद्दों को संबोधित करेगा।

एक निवेशक रिपोर्ट वार्षिक आधार पर तैयार की जाएगी जिसमें निम्नलिखित जानकारी शामिल होगी:

- निधि स्तर पर प्रबंधन और शासन
- निवेशकों के आंतरिक और बाहरी आयामों के लिए लिंग और यौन उत्पीड़न नीति
- दोनों आयामों के लिए लिंग अलग-अलग डेटा
- जेंडर एक्शन प्लान का कार्यान्वयन
- केस स्टडीज, सीखे गए सबक और सर्वोत्तम अभ्यास

## भूमिकाएं और जिम्मेदारियां

### लिंग अधिकारी

लिंग अधिकारी कुआली फंड मैनेजर के साथ मिलकर लिंग प्रबंधन प्रणाली को विकसित करने और लागू करने के साथ-साथ लिंग मुद्दों और चिंताओं पर वरिष्ठ प्रबंधन के साथ संवाद करने के लिए जिम्मेदार है।

लिंग अधिकारी उन प्रक्रियाओं और दस्तावेजों को विकसित करने और अद्यतन करने के लिए जिम्मेदार है जो फंड ईएसएमएस का हिस्सा हैं। यह व्यक्ति पोर्टफोलियो स्तर पर लैंगिक पहलुओं का भी मूल्यांकन करता है और ग्राहकों/निवेशकों के लिंग प्रदर्शन के मूल्यांकन और निगरानी में निवेश अधिकारियों को सहायता प्रदान करता है।

जेंडर अधिकारी तकनीकी सहायता समिति के सदस्यों के साथ संचार का नेतृत्व भी करेगा और जब आवश्यक हो, टीए कार्यान्वयन भागीदारों के प्रबंधन के साथ।

लिंग अधिकारी को अद्यतित रहने के लिए लिंग मुद्दों का वार्षिक प्रशिक्षण प्राप्त होगा<sup>40</sup>।

### प्रशिक्षण

एफएसपी और आईसी को लिंग और एसईएच सहित ईएस प्रबंधन प्रणाली को लागू करने और इन मुद्दों पर ज्ञान प्राप्त करने के लिए प्रशिक्षण और सहायता प्राप्त होगी।

---

<sup>40</sup> फंडिंग प्रस्ताव के अनुलग्नक 8 में लिंग कार्य योजना देखें।

# अनुलग्नक 1 - प्रत्येक निवेश चरण में फंड मैनेजर की भूमिकाएं और जिम्मेदारियां

Investment stage	E&S Impact / IFC PS	Investee		E&S Officer		Investment Officer		Kuali Fund Manager		Senior Management	Investment Committee
		Internal dimension	External dimension	Internal dimension	External dimension	Internal dimension	External dimension	Internal dimension	External dimension		
Investee acceptance	General E&S (including SEAH)	Potential investees have policies/procedures or be subject to laws setting out principles of protection against SEAH. Implement approach to addressing gender issues in its day-to-day governance, operations and procedures. Potential investees, shall not directly or indirectly condone, encourage, or tolerate participation, or engagement in SEAH or any conduct substantially equivalent to SEAH. To the extent permitted by any national law applicable to them, investees are required to (a) Inform as appropriate, through established channels, without delay, SEAH or any conduct substantially equivalent to SEAH. Potential Investees are required to have in place effective policies and/or procedures designed to ensure prevention, detection, investigation, remedial action, and where appropriate, sanctions and reports.				Check the entity against IFC exclusion list, Risk Categorization Table, E&S Review Procedures Manual and Interpretation note.  OUTPUT: Preliminary investment memorandum (E&S Risk categorization - determination of DD level)		The Gender and SEAH due diligence will check that all potential investees meet the above requirements and identify weaknesses in their internal policies or procedures. The gender officer will gather this information using checklists, interviews and analyzing corporate documents of potential clients.			
	General E&S Due diligence	Complete the indicators requested by Kuali and provide information on Gender & SEAH to facilitate an Action Plan.		S&E indicators analysis (Alinus, EHS Guidelines, IFC Performance Standards, GMAP, Technical Expert Analysis). Available Gender & SEAH data will be collected as part of the ESDD process.  OUTPUT: <b>E&amp;S DD Report</b> , E&S Action Plan	Negotiation of E&S mitigation measures with client. Responsible of evaluation E&S Risks and making recommendation to Investment Committee.		A gender and SEAH action plan will be designed for each institution. The weaknesses will be addressed through the implementation of the corrective measures in the action plans, and when necessary, Technical Assistance funds.		The IC is responsible for deciding if E&S risks are acceptable to the Kuali Fund's overall exposure to risk before to proceeding with a transaction. The IC will approve the GAPS.		
	General E&S Documentation	Reach agreement on covenants and Action Plans		Participate in design of Legal covenants, E&S Action Plan, IFC Exclusion List  OUTPUT: Legal Agreement	Legal covenants, E&S Action Plan, IFC Exclusion List. The investment officer ensures that Kuali's E&S requirements are incorporated in legal agreements.  OUTPUT: Legal Agreement		Include in the contracts with the investees, clauses of commitment to gender equality and Zero-Tolerance policy and the implementation of an ad-hoc management system. Other Specific covenants may be introduced in loan agreements by setting specific activities and KPIs as indicated in the Gender Action Plan.				
Monitoring	General E&S Kuali Monitoring & Reporting	The investees companies will prepare a gender and SEAH performance report as part of the E&S performance report.		E&S Monitoring forms & monitoring calls. Responsible for development and implementation of ESMS as well as communicating senior management any E&S issues or concerns. Responsible for developing and updating the procedures of the Fund ESMS. Evaluates the E&S risks at the portfolio level and provides assistance to Investment Officers in evaluating and monitoring the E&S performance of clients/investees. The E&S Officer will also lead the communication with the Members of the TA Committee and, when necessary, with the management of the TA implementation partners.  OUTPUT: E&S Monitoring Report and E&S Exit Report	Participate in E&S Monitoring forms & monitoring calls  OUTPUT: E&S Monitoring Report and E&S Exit Report		The gender officer is responsible for developing and updating the procedures and documents that are part of the Fund ESMS. Also evaluates the gender aspects at the portfolio level and provides assistance to Investment Officers in evaluating and monitoring the gender performance of clients/investees. The gender officer will also lead the communication with the Members of the Technical Assistance Committee and, when necessary, with the management of the TA implementation partners.		In case of unresolved E&S issues or non-compliance associated with a transaction that cannot be resolved by the investment officers, senior management determines the appropriate course of action to reduce the Fis exposure.		
	PS 7: Indigenous peoples *	Ensure existence or non-existence of indigenous communities nearby									
	PS 1: Assessment and Management of Environmental * and Social Risks and Impacts		Financial education workshops in initial stages of the Programme to avoid overindebtedness and promote strategic planning and savings.								
	PS 8: Cultural Heritage *		Cultural hazards workshops + capacity building workshops.								
	PS 6: Biodiversity Conservation and Sustainable Management of Living Natural Resources *		Sustainable agriculture workshops for institution with smallholder farmers as beneficiaries.								
	Grievance Mechanism	Include contact information on their websites or relevant sites to facilitate the mechanism for clients or other parties.		Annually monitor the GRM report of each entity and ensure that the Mechanism is working correctly (with appropriate complaints resolution).							
	Gender & SEAH	Compile requested information and facilitate access to it to Kuali's team. Address any improvement areas during the tenor of the loan.						The gender officer will monitor the investee's compliance with the GAP included in the investment agreement. In case the analysis shows significant gaps or areas for improvement, those items will be addressed during the tenor of the loan. An investor report will be produced on an annual basis in this regard.			
Evaluation	Review and continuous ESMS improvement		ESMS should be updated regularly to reflect any changes in E&S regulations and/or international best practices.								

\* Indigenous Peoples Plan for institutions working with Indigenous Peoples

इस दस्तावेज़ के किसी भी अनुवादित संस्करण और अंग्रेजी भाषा संस्करण के अर्थ के बीच किसी भी विसंगति की स्थिति में, अंग्रेजी भाषा संस्करण का अर्थ प्रबल होगा।